

ข้อมูลข่าวสารที่ต้องเปิดเผยแก่ผู้มีส่วนได้ส่วนเสีย
ตามบันทึกข้อตกลงการประเมินผลการดำเนินงานทุนหมุนเวียน ประจำปีบัญชี ๒๕๖๕

ข้อมูลที่ต้องเปิดเผยแก่ผู้มีส่วนได้ส่วนเสีย มีดังนี้

๑. ข้อมูลสารสนเทศด้านการเงินกองทุนคุ้มครองธุรกิจนำเที่ยว
๒. ข้อมูลการดำเนินงานตามภารกิจของทุนหมุนเวียน
๓. โครงสร้างการบริหารของทุนหมุนเวียน
๔. ข้อมูลสารสนเทศเกี่ยวกับคณะกรรมการและผู้บริหารทุนหมุนเวียน
๕. วัตถุประสงค์จัดตั้ง พันธกิจ และวิสัยทัศน์
๖. ภาพรวมแผนยุทธศาสตร์ระยะยาว และแผนปฏิบัติการประจำปี
๗. โครงการลงทุนที่สำคัญ (ของกองทุนคุ้มครองธุรกิจนำเที่ยวไม่มี)
๘. การจัดซื้อครุภัณฑ์คอมพิวเตอร์ และเครื่องสำรองไฟ
๙. นโยบายการกำกับดูแลองค์กรที่ดีของกองทุนคุ้มครองธุรกิจนำเที่ยว
๑๐. การดำเนินงานตามนโยบายรัฐบาล หรือนโยบายของกระทรวงต้นสังกัด
๑๑. กฎ มติ ค.ร.ม. ข้อบังคับ คำสั่ง หนังสือเวียน ระเบียบแบบแผน นโยบาย เพื่อให้เอกชนที่เกี่ยวข้องได้ทราบ
๑๒. สถานที่ติดต่อเพื่อขอรับข้อมูลข่าวสาร และคำแนะนำในการติดต่อกับทุนหมุนเวียน

ข้อมูลของกองทุนคุ้มครองธุรกิจนำเที่ยวที่ต้องเปิดเผยต่อผู้มีส่วนได้ส่วนเสีย

๑. ข้อมูลสารสนเทศด้านการเงินกองทุนคุ้มครองธุรกิจนำเที่ยว

- ฐานะการเงิน ๑๗๕,๕๑๖,๒๑๕.๗๖ บาท (หนึ่งร้อยเจ็ดสิบบ้าล้านห้าแสนหนึ่งหมื่นหกพันสองร้อยสิบบ้าบาทเจ็ดสิบบหกสตางค์)

(ข้อมูล ณ วันที่ ๓๐ เมษายน ๒๕๖๕)

- รวมสินทรัพย์สุทธิ ๑๗๕,๕๓๔,๙๑๓.๖๓ บาท (หนึ่งร้อยเจ็ดสิบบ้าล้านห้าแสนสามหมื่นสี่พันเก้าร้อยสิบบ้าบาทหกสิบบ้าสามสตางค์)

(ข้อมูล ณ วันที่ ๓๐ เมษายน ๒๕๖๕)

(เอกสารแนบ ๑)

๒. ข้อมูลการดำเนินงานตามภารกิจของทุนหมุนเวียน

กองทุนคุ้มครองธุรกิจนำเที่ยว มีวัตถุประสงค์เพื่อใช้เป็นเงินทดรองจ่ายให้แก่นักท่องเที่ยว ซึ่งได้รับความเสียหายจากการที่ผู้ประกอบการธุรกิจนำเที่ยวไม่ปฏิบัติตามข้อตกลงเกี่ยวกับธุรกิจนำเที่ยวหรือตามที่ได้โฆษณาหรือรับรองไว้กับนักท่องเที่ยว หรือตามพระราชบัญญัตินี้ ซึ่งกองทุนคุ้มครองธุรกิจนำเที่ยวประกอบด้วยเงินและทรัพย์สิน ตามมาตรา ๗๐ แห่งพระราชบัญญัติธุรกิจนำเที่ยวและมัคคุเทศก์ พ.ศ. ๒๕๕๑ ซึ่งแก้ไขเพิ่มเติมโดยพระราชบัญญัติธุรกิจนำเที่ยวและมัคคุเทศก์ (ฉบับที่ ๒) พ.ศ. ๒๕๕๙ ดังนี้

๓.๑ ทุนประเดิมที่การท่องเที่ยวแห่งประเทศไทยจัดสรรให้ จำนวน ๒๐ ล้านบาท

๓.๒ เงินค่าธรรมเนียมใบอนุญาตประกอบการธุรกิจนำเที่ยวและค่าธรรมเนียมอื่นที่เรียกเก็บตามพระราชบัญญัตินี้

๓.๓ หลักประกันที่ตกเป็นของกองทุน ตามมาตรา ๓๙ วรรคสาม

๓.๔ เงินที่ผู้ประกอบการธุรกิจนำเที่ยวจ่ายชดใช้คืนกองทุน และเงินที่นายทะเบียนหักจากหลักประกันส่งคืนกองทุน ตามมาตรา ๔๑ วรรคสาม และเงินเพิ่มตามมาตรา ๓๕ วรรคสอง และมาตรา ๔๒ วรรคสอง

๓.๕ เงินหรือทรัพย์สินที่มีผู้บริจาคหรืออุทิศให้

๓.๖ ดอกผล รายได้ หรือเงินอื่นใดของกองทุน

รายรับของกองทุนคุ้มครองธุรกิจนำเที่ยว รับจากสำนักงานทะเบียนธุรกิจนำเที่ยวและมัคคุเทศก์ มีทั้งหมด ๖ แห่ง คือ

สำนักงานทะเบียนธุรกิจนำเที่ยวและมัคคุเทศก์ สาขากรุงเทพมหานคร

สำนักงานทะเบียนธุรกิจนำเที่ยวและมัคคุเทศก์สาขาภาคตะวันออก (จังหวัดชลบุรี)

สำนักงานทะเบียนธุรกิจนำเที่ยวและมัคคุเทศก์สาขาภาคเหนือ (จังหวัดเชียงใหม่)

สำนักงานทะเบียนธุรกิจนำเที่ยวและมัคคุเทศก์สาขาภาคตะวันออกเฉียงเหนือ (จังหวัดนครราชสีมา)

สำนักงานทะเบียนธุรกิจนำเที่ยวและมัคคุเทศก์สาขาภาคใต้เขต ๑ จังหวัดจังหวัดสุราษฎร์ธานี

สำนักงานทะเบียนธุรกิจนำเที่ยวและมัคคุเทศก์สาขาภาคใต้เขต ๒ จังหวัดภูเก็ต

หมายเหตุ กองทุนคุ้มครองธุรกิจนำเที่ยวเริ่มจ่ายเงินชดเชยแก่ผู้เสียหาย เมื่อวันที่ ๒๓ สิงหาคม ๒๕๕๓

๓. โครงสร้างการบริหารของทุนหมุนเวียน

โครงสร้างการบริหารกองทุนคุ้มครองธุรกิจนำเที่ยว

(เอกสารแนบ ๒)

๔. ข้อมูลสารสนเทศเกี่ยวกับคณะกรรมการและผู้บริหารทุนหมุนเวียน

คำสั่งคณะกรรมการบริหารจัดการกองทุนคุ้มครองธุรกิจนำเที่ยว

(เอกสารแนบ ๓)

๕. วัตถุประสงค์จัดตั้ง พันธกิจ และวิสัยทัศน์

วิสัยทัศน์

เป็นกองทุนที่เป็นเลิศด้านการบริหารจัดการและการให้บริการ

พันธกิจ

๑. เก็บรักษา บริหารเงิน และทรัพย์สินของกองทุนคุ้มครองธุรกิจนำเที่ยว ให้เป็นไปตามพระราชบัญญัติธุรกิจนำเที่ยวและมัคคุเทศก์ พ.ศ. ๒๕๕๑ และระเบียบคณะกรรมการธุรกิจนำเที่ยวและมัคคุเทศก์ว่าด้วย การเก็บรักษาและการบริหารเงินและทรัพย์สินของกองทุน พ.ศ. ๒๕๕๓

๒. จ่ายเงินชดเชยให้แก่นักท่องเที่ยวซึ่งได้รับความเสียหายจากการที่ผู้ประกอบการธุรกิจนำเที่ยวไม่ปฏิบัติตามข้อตกลงเกี่ยวกับธุรกิจนำเที่ยว หรือตามที่ได้โฆษณาหรือรับรองไว้กับนักท่องเที่ยว หรือตามพระราชบัญญัติธุรกิจนำเที่ยวและมัคคุเทศก์ พ.ศ. ๒๕๕๑

๓. ประชาสัมพันธ์กองทุนคุ้มครองธุรกิจนำเที่ยวให้เป็นที่รู้จัก

วัตถุประสงค์ของกองทุน

เพื่อใช้เป็นเงินทดรองจ่ายแก่นักท่องเที่ยวซึ่งได้รับความเสียหายจากการที่ผู้ประกอบการธุรกิจนำเที่ยวไม่ปฏิบัติตามข้อตกลงเกี่ยวกับธุรกิจนำเที่ยว หรือตามที่ได้โฆษณาหรือรับรองไว้กับนักท่องเที่ยว หรือตามพระราชบัญญัติธุรกิจนำเที่ยวและมัคคุเทศก์ พ.ศ. ๒๕๕๑

เป้าประสงค์

บริหารจัดการกองทุนได้อย่างยั่งยืน และสามารถเยียวยานักท่องเที่ยวได้ตามวัตถุประสงค์ของพระราชบัญญัติธุรกิจนำเที่ยวและมัคคุเทศก์ พ.ศ. ๒๕๕๑

ผลผลิต

จำนวนเงินชดเชยที่จ่ายให้แก่นักท่องเที่ยว (ผู้เสียหาย) ตามที่นายทะเบียนธุรกิจนำเที่ยวและมัคคุเทศก์กลาง หรือนายทะเบียนธุรกิจนำเที่ยวและมัคคุเทศก์สาขาวิญจชัย แล้วแต่กรณี

ผลลัพธ์

ร้อยละความสำเร็จของจำนวนนักท่องเที่ยวที่ได้รับความคุ้มครองจากการวินิจฉัยของนายทะเบียนธุรกิจนำเที่ยวและมัคคุเทศก์กลางหรือสาขาแล้วแต่กรณี

ยุทธศาสตร์ที่ ๑ การเพิ่มประสิทธิภาพการบริหารจัดการด้านการเงินและบัญชี

กลยุทธ์ ๑.๑ พัฒนาระบบเทคโนโลยีสารสนเทศของกองทุนฯ

กลยุทธ์ ๑.๒ การเพิ่มรายได้ (จากดอกผล) ของกองทุนฯ

ยุทธศาสตร์ที่ ๒ การพัฒนาขีดความสามารถในการกำกับ ติดตามการดำเนินงาน

กลยุทธ์ที่ ๒.๑ การเพิ่มประสิทธิภาพการติดตามควบคุมการดำเนินงานของกองทุน
คุ้มครองธุรกิจนำเที่ยวและจัดทำฐานข้อมูลการจัดทำบันทึกข้อตกลงการประเมินผลการดำเนินงานทุนหมุนเวียนประจำปี
บัญชี

กลยุทธ์ที่ ๒.๒ ส่งเสริมการประชาสัมพันธ์กองทุนฯ โดยมุ่งเน้นประชาสัมพันธ์ภารกิจ
หลัก และขั้นตอนการให้บริการแก่นักท่องเที่ยว (ผู้เสียหาย)

ยุทธศาสตร์ที่ ๓ การพัฒนาประสิทธิภาพการให้บริการ

กลยุทธ์ที่ ๓.๑ พัฒนาคุณภาพการให้บริการ

กลยุทธ์ที่ ๓.๒ การบริหารความเสี่ยง

กลยุทธ์ที่ ๓.๓ การควบคุมภายใน

กลยุทธ์ที่ ๓.๔ การพัฒนาบุคลากร

ยุทธศาสตร์ที่ ๔ การสร้างเครือข่ายระหว่างกองทุนคุ้มครองธุรกิจนำเที่ยวกับสำนักงาน
ทะเบียนธุรกิจนำเที่ยวสาขากรุงเทพฯ และสาขาอื่นๆ

กลยุทธ์ที่ ๔.๑ การเชื่อมโยงและพัฒนาระบบปฏิบัติการด้านการเงินและบัญชีกับ
ระบบฐานข้อมูลของลงทะเบียนธุรกิจนำเที่ยวและมัคคุเทศก์

กลยุทธ์ที่ ๔.๒ การสร้างความเข้าใจในการปฏิบัติงานระหว่างกองทุนคุ้มครองธุรกิจ
นำเที่ยวกับสำนักงานทะเบียนธุรกิจนำเที่ยวและมัคคุเทศก์สาขากรุงเทพมหานคร และสาขาต่างๆ

๖. ภาพรวมแผนยุทธศาสตร์ระยะยาว และแผนปฏิบัติการประจำปี

(เอกสารแนบ ๔)

๗. โครงการลงทุนที่สำคัญ

- ไม่มี -

๘. การจัดซื้อจัดจ้าง

- ไม่มี -

๙. นโยบายการกำกับดูแลองค์กรที่ดีของกองทุนคุ้มครองธุรกิจนำเที่ยว

หลักการและวัตถุประสงค์

หลักการ

การจัดทำนโยบายการกำกับดูแลองค์กรที่ดีของกองทุนคุ้มครองธุรกิจนำเที่ยว เป็นการ
ตอบสนองต่อแนวคิดตามหลักธรรมาภิบาล เพื่อให้การบริหารจัดการกองทุนคุ้มครองธุรกิจนำเที่ยว มีความ
โปร่งใส และน่าเชื่อถือและเป็นการตอบสนองต่อความคิดตามหลักธรรมาภิบาล ดังนี้

๑. ตามรัฐธรรมนูญแห่งราชอาณาจักรไทย พุทธศักราช ๒๕๕๐ หมวด ๔ หน้าที่ของชนชาวไทย
มาตรา ๗๔ บัญญัติว่า

“บุคคลผู้เป็นข้าราชการ พนักงาน ลูกจ้างของหน่วยงานราชการ หน่วยงานของรัฐ
รัฐวิสาหกิจ หรือเจ้าหน้าที่อื่นของรัฐ มีหน้าที่ดำเนินการให้เป็นไปตามกฎหมายเพื่อรักษาประโยชน์ส่วนรวม

อำนวยความสะดวกและให้บริการแก่ประชาชนตามหลักธรรมาภิบาลของการบริหารกิจการบ้านเมืองที่ดี ในการปฏิบัติหน้าที่อื่นที่เกี่ยวข้องกับประชาชน บุคคลตามวรรคหนึ่ง ต้องวางตนเป็นกลางทางการเมือง” และมาตรา ๗๘ (๔) และ (๕) รัฐต้องดำเนินการตามแนวนโยบายการบริหารราชการแผ่นดิน ดังต่อไปนี้

มาตรา ๗๘ (๔) พัฒนาระบบงานภาครัฐ โดยมุ่งเน้นการพัฒนาคุณภาพ คุณธรรมและ จริยธรรมของเจ้าหน้าที่ของรัฐ ควบคู่ไปกับปรับปรุงรูปแบบและวิธีการทำงาน เพื่อให้การบริหารราชการแผ่นดินเป็นไปอย่างมีประสิทธิภาพและส่งเสริมให้หน่วยงานของรัฐใช้หลักการบริหารกิจการบ้านเมืองที่ดีเป็น แนวทางในการปฏิบัติราชการ

มาตรา ๗๘ (๕) จัดระบบงานราชการและงานของรัฐอย่างอื่น เพื่อให้การจัดทำและการ ให้บริการสาธารณะเป็นไปอย่างรวดเร็ว มีประสิทธิภาพ โปร่งใส และตรวจสอบได้ โดยคำนึงถึงการมีส่วนร่วม ของประชาชน

๒. พระราชบัญญัติระเบียบบริหารราชการแผ่นดิน พุทธศักราช ๒๕๓๔ และที่แก้ไขเพิ่มเติม โดยพระราชบัญญัติระเบียบบริหารราชการแผ่นดิน (ฉบับที่ ๕) พ.ศ. ๒๕๔๕ มาตรา ๓/๑ บัญญัติว่า

“การบริหารราชการตามพระราชบัญญัตินี้ต้องเป็นไปเพื่อประโยชน์สุขของประชาชน เกิด ผลสัมฤทธิ์ต่อภารกิจของรัฐ ความมีประสิทธิภาพความคุ้มค่าในเชิงภารกิจแห่งรัฐ การลดภารกิจ และยุบเลิก หน่วยงานที่ไม่จำเป็น การกระจายภารกิจและทรัพยากรให้แก่ท้องถิ่น การกระจายอำนาจตัดสินใจ การอำนวยความสะดวก และการตอบสนองความต้องการของประชาชน ทั้งนี้ โดยมีผู้รับผิดชอบต่อผลของงานจัดสร รงบประมาณ และการบรรจุแต่งตั้งบุคคลเข้าดำรงตำแหน่งหรือปฏิบัติหน้าที่ต้องคำนึงถึงหลักการตามวรรคหนึ่ง

ในการปฏิบัติหน้าที่ของส่วนราชการ ต้องใช้วิธีการบริหารกิจการบ้านเมืองที่ดี โดยเฉพาะ อย่างยิ่งให้คำนึงถึงความรับผิดชอบของผู้ปฏิบัติงาน การเปิดเผยข้อมูลการติดตาม ตรวจสอบ และประเมินผล การปฏิบัติงาน ทั้งนี้ ตามความเหมาะสมของภารกิจ

เพื่อประโยชน์ในการดำเนินการให้เป็นไปตามมาตรานี้ จะตราพระราชกฤษฎีกากำหนด หลักเกณฑ์ และวิธีการในการปฏิบัติราชการและการส่งการให้ส่วนราชการและข้าราชการปฏิบัติก็ได้”

การกำหนดให้มีการจัดทำนโยบายการกำกับดูแลองค์การที่ดีถือเป็นส่วนหนึ่งของการนำ หลักการบริหารกิจการบ้านเมืองที่ดีหรือธรรมาภิบาลเข้ามาประยุกต์ใช้ในการเปลี่ยนแปลงระบบบริหารราชการ แผ่นดินของไทยดังเจตนารมณ์ที่ปรากฏอย่างชัดเจนในมาตรา ๓/๑ แห่งพระราชบัญญัติระเบียบบริหารราชการ แผ่นดิน พุทธศักราช ๒๕๓๔ และที่แก้ไขเพิ่มเติมโดยพระราชบัญญัติระเบียบบริหารราชการแผ่นดิน (ฉบับที่ ๕) พ.ศ. ๒๕๔๕ ดังกล่าว

๓. คำแถลงนโยบายรัฐบาลของคณะรัฐมนตรีต่อรัฐสภา เมื่อวันที่ ๗ ตุลาคม ๒๕๕๑ ประกอบด้วย พัฒนาระบบงานให้มีความรวดเร็วมีประสิทธิภาพ โปร่งใส และตรวจสอบได้ ส่งเสริมให้ใช้หลัก ธรรมาภิบาลเป็นแนวทางในการปฏิบัติราชการ และพัฒนาสมรรถนะของข้าราชการและเจ้าหน้าที่ของรัฐทุ กระดับอย่างต่อเนื่อง เพื่อให้มีขีดความสามารถในการปฏิบัติราชการและการส่งมอบบริการสาธารณะ โดยจะ เน้นพัฒนาข้าราชการในตำแหน่งที่มีความสำคัญต่อยุทธศาสตร์การพัฒนาประเทศ และสร้างผู้นำการ เปลี่ยนแปลงในระบบราชการ รวมทั้ง มาตรการสำหรับประเมินผลการปฏิบัติงาน และจ่ายค่าตอบแทนที่เป็น ธรรมตามผลงานเพื่อให้เกิดขวัญกำลังใจและแรงจูงใจในการพัฒนาผลงาน

๔. สำนักงาน ก.พ.ร. ได้ดำเนินการพัฒนาคุณภาพการบริหารราชการภาครัฐ ตั้งแต่ ปีงบประมาณ พ.ศ. ๒๕๔๗ จนถึงปัจจุบัน โดยได้จัดทำเกณฑ์คุณภาพการบริหารจัดการภาครัฐขึ้น เพื่อส่งเสริม และสนับสนุนให้ส่วนราชการต่าง ๆ นำไปใช้ในการยกระดับและพัฒนาคุณภาพการบริหารจัดการให้เป็น หน่วยงานที่มีผลการปฏิบัติงานสูง และมีมาตรฐานการทำงานเทียบเคียงกับมาตรฐานสากล ซึ่งในเกณฑ์

คุณภาพการบริหารจัดการภาครัฐหมวด ๑ การนำองค์กรนั้น ได้ให้ความสำคัญกับการนำองค์กรเพื่อให้ส่วนราชการมีการกำกับดูแลตนเองที่ดี โดยดำเนินการด้วยความโปร่งใส ตรวจสอบได้ มีความรับผิดชอบ ปกป้องผลประโยชน์ของประเทศชาติและดำเนินการอย่างมีจริยธรรมรวมทั้งต้องมีความรับผิดชอบต่อสังคมด้วยการส่งเสริมให้บุคลากรในองค์กรเป็นทั้งคนเก่งและคนดี ประพฤติตนต่อเพื่อนร่วมงานด้วยความเคารพให้เกียรติซึ่งกันและกัน รวมถึงการใช้ทรัพยากรขององค์กรอย่างมีความรับผิดชอบ อีกทั้งบุคลากรในองค์กรต้องมีการดำเนินงานอย่างมีจริยธรรมและธรรมาภิบาลต่อผู้รับบริการและผู้มีส่วนได้ส่วนเสียอื่น ๆ รวมทั้ง ผู้บริหารควรมีการกำหนดกรอบในการตรวจสอบการปฏิบัติตนของบุคลากรในองค์กรว่าเป็นไปอย่างถูกต้องเหมาะสมหรือไม่ เช่น มีการดูแลต่อผู้รับบริการอย่างเป็นธรรม ซื่อสัตย์สุจริต ให้เกียรติ รวมถึงการรักษา ปกป้องไม่ให้องค์กรดำเนินการในทางที่มีความเสื่อมเสียต่อศักดิ์ศรีหรือสิ่งไม่ดีใด ๆ

วัตถุประสงค์

๑. เพื่อเป็นนโยบายและแนวทางปฏิบัติที่ชัดเจนสำหรับส่งเสริมธรรมาภิบาลให้เกิดขึ้น ในหน่วยงานและสามารถนำไปปฏิบัติและติดตามผลอย่างเป็นรูปธรรม
๒. เพื่อใช้เป็นแนวทางตรวจสอบธรรมาภิบาล ในการปฏิบัติงานต่าง ๆ ของกองทุนคุ้มครองธุรกิจนำเที่ยว เพื่อไม่ให้เกิดการแสวงหาผลประโยชน์ส่วนตัว ซึ่งจะทำให้เสียหายต่อหน่วยงาน ผู้รับบริการ ผู้มีส่วนได้ส่วนเสีย และผู้ปฏิบัติงาน
๓. เพื่อสร้างความน่าเชื่อถือ ความไว้วางใจ ความมั่นใจ การยอมรับและศรัทธาของผู้รับบริการประชาชนทั่วไป และผู้มีส่วนได้ส่วนเสีย

๑๐. การดำเนินงานตามนโยบายรัฐบาล หรือนโยบายของกระทรวงต้นสังกัด

กองทุนคุ้มครองธุรกิจนำเที่ยว ได้ดำเนินงานตามนโยบายเกี่ยวกับแผนพัฒนาการท่องเที่ยวแห่งชาติ พ.ศ. ๒๕๖๑ – ๒๕๖๔ สู่การปฏิบัติเพื่อให้เกิดผลสัมฤทธิ์ ตามวัตถุประสงค์และตัวชี้วัดอย่างมีประสิทธิภาพ ดังนี้

๑. การสร้างความรู้ความเข้าใจภายในองค์กรหรือกลุ่ม โดยจัดให้มีกระบวนการสร้างความร่วมมือและองค์ความรู้ เพื่อนำไปสู่การกำหนดเป็นกรอบแผนงาน/โครงการ และวางแผนการดำเนินงานของกองทุนคุ้มครองธุรกิจนำเที่ยวและเพื่อเป็นการเผยแพร่ข้อมูลข่าวสารสู่การรับรู้ของสังคม
๒. เพิ่มศักยภาพ เพื่อเตรียมความพร้อมของบุคลากร ภายในองค์กรส่งเสริมสนับสนุนการจัดทำแผนยุทธศาสตร์ และแผนปฏิบัติการประจำปี เพื่อนำมาบูรณาการและกำหนด วัตถุประสงค์ เป้าหมาย รวมไปถึงการดำเนินการต่าง ๆ ของกองทุนคุ้มครองธุรกิจนำเที่ยว ให้มีความสอดคล้องกับนโยบายของกระทรวงหรือกรม ช่วยให้เกิดการขับเคลื่อนการดำเนินงานเป็นไปตามแผนพัฒนาการท่องเที่ยวแห่งชาติ พ.ศ. ๒๕๖๑ – ๒๕๖๔
๓. การบูรณาการหน่วยงานรัฐและองค์กรที่เกี่ยวข้อง เพื่อให้หน่วยงานหรือองค์กรบรรลุตามวัตถุประสงค์ เป้าหมาย ของแผนพัฒนาเพื่อนำไปสู่การปฏิบัติตามแผนงานหรือโครงการ ให้สำเร็จและมีประสิทธิภาพ รวมไปถึงการปรับปรุงกระบวนการดำเนินงานและการเตรียมบุคลากรให้สามารถบริหารจัดการกองทุนฯได้อย่างมีประสิทธิภาพเพิ่มขึ้น
๔. สนับสนุน ส่งเสริมและให้ความสำคัญการพัฒนาระบบสารสนเทศสำหรับการให้บริการข้อมูลข่าวสาร เพื่อให้มีข้อมูลด้านการเงิน การบัญชีที่ถูกต้อง
๕. การดำเนินงานตามนโยบายการบริหารองค์กรที่ดี
 - ๕.๑ หลักคุณธรรม บุคลากรยึดมั่นในความถูกต้อง ดีงาม พัฒนาตนเองเพื่อให้เป็นผู้มีความซื่อสัตย์จริงใจ ขยันอดทน มีระเบียบวินัย ที่สำคัญดำรงไว้ซึ่งหลักการอันถูกต้องและพัฒนาการให้บริการแก่ประชาชน

๕.๒ หลักความโปร่งใส การทำงานที่เปิดเผยสามารถตรวจสอบได้ มีการจัดระบบการบริหารจัดการมีความโปร่งใส

๕.๓ หลักการมีส่วนร่วม เพื่อกองทุนค้ำครองธุรกิจนำเที่ยว นำไปประกอบการตัดสินใจเรื่องต่าง ๆ การให้คำแนะนำปรึกษากับประชาชนผู้เข้ามาใช้บริการ

๕.๔ ส่งเสริมให้บุคลากรมีจิตสำนึกในการปฏิบัติงานดูแลรักษาผลประโยชน์ที่เกี่ยวข้องกับรัฐและมีการใช้ทรัพยากรที่มีอยู่ให้คุ้มค่าที่สุด

นโยบายการกำกับดูแลองค์กรที่ดีและแนวทางปฏิบัติภายใต้กรอบนโยบาย หลัก ๔ ด้าน

ด้าน	นโยบายหลัก	แนวทางปฏิบัติ
รัฐสังคมและสิ่งแวดล้อม	๑. มุ่งมั่นบริหารจัดการกองทุนค้ำครองธุรกิจ นำเที่ยว เพื่อมิให้เกิดประโยชน์และเป็นไปตามวัตถุประสงค์ของพระราชบัญญัติธุรกิจนำเที่ยวและมัคคุเทศก์ พ.ศ. ๒๕๕๑ ๒. ดำเนินการตามนโยบายของรัฐบาลโดยดำเนินการตามพระราชบัญญัติธุรกิจนำเที่ยวและมัคคุเทศก์ พ.ศ. ๒๕๕๑ และแก้ไข พ.ศ. ๒๕๕๙ รวมทั้งระเบียบอื่นๆที่เกี่ยวข้อง	๑. จัดทำแผนการดำเนินการ (Action plan) ที่ชัดเจน ตามแผนยุทธศาสตร์ของกองทุนค้ำครองธุรกิจนำเที่ยว ๒. ติดตามผลการปฏิบัติงานให้มีประสิทธิภาพ
ผู้รับบริการและผู้มีส่วนได้ส่วนเสีย	๑. มุ่งมั่น ให้บริการด้วยความรวดเร็ว และมีประสิทธิภาพ อย่างเสมอภาคและเป็นธรรม ๒. รับฟังความคิดเห็นของผู้มีส่วนได้ส่วนเสียและผู้มารับบริการ	๑. กำหนดแนวทางและพัฒนาการให้บริการเพื่อให้มีประสิทธิภาพ ๒. พัฒนาการมีส่วนร่วมและรับฟังความคิดเห็นที่ครอบคลุมด้านต่างๆ เพื่อปรับปรุงการให้บริการ
องค์กร	๑. ส่งเสริมให้เกิดระบบคุณธรรม จริยธรรมในการปฏิบัติงาน ๒. ให้ความสำคัญต่อการประชาสัมพันธ์และเผยแพร่ข้อมูลของกองทุนค้ำครองธุรกิจนำเที่ยว ทั้งที่เป็นภาษาไทยและภาษาต่างประเทศ อาทิ ภาษาจีน ภาษาอังกฤษ ภาษาญี่ปุ่น ภาษาเกาหลี	๑. กำหนดมาตรฐานคุณธรรมและจริยธรรมขององค์กร ๒. พัฒนาระบบบริหารความเสี่ยง การควบคุมภายในอย่างมีประสิทธิภาพเป็นระบบและต่อเนื่อง ๓. กำหนดแผนการประชาสัมพันธ์และเผยแพร่ข้อมูลในช่องทางต่างๆ
ผู้ปฏิบัติงาน	ส่งเสริมให้มีการแลกเปลี่ยนเรียนรู้ประสบการณ์และความรู้ในการปฏิบัติงานทุกระดับ	พัฒนาระบบบริหารจัดการความรู้ และระบบบริหารทรัพยากรบุคคล

๑๑. กฎ มติ ค.ร.ม. ข้อบังคับ คำสั่ง หนังสือเวียน ระเบียบแบบแผน นโยบาย เพื่อให้เอกชนที่เกี่ยวข้องได้ทราบ

๑. มติคณะรัฐมนตรี กฎหมายและระเบียบอื่น ๆ ที่เกี่ยวข้อง เช่น มาตรา ๑๗๐ รายงานการรับและการใช้จ่ายเงินรายได้ที่ไม่ต้องนำส่งคลังเป็นรายได้แผ่นดิน ตามบัญญัติของรัฐธรรมนูญแห่งราชอาณาจักรไทย พุทธศักราช ๒๕๕๐
๒. พระราชบัญญัติธุรกิจนำเที่ยวและมัคคุเทศก์ พ.ศ. ๒๕๕๑ซึ่งแก้ไขเพิ่มเติมโดยพระราชบัญญัติธุรกิจนำเที่ยวและมัคคุเทศก์ (ฉบับที่ ๒) พ.ศ. ๒๕๕๙
๓. พระราชบัญญัติการบริหารทุนหมุนเวียน พ.ศ. ๒๕๕๘
๔. ระเบียบคณะกรรมการธุรกิจนำเที่ยวและมัคคุเทศก์ว่าด้วย การสอบข้อเท็จจริงการวินิจฉัยของนายทะเบียนและอัตรการจ่ายเงินชดเชย พ.ศ. ๒๕๕๓

๕. ระเบียบสำนักนายกรัฐมนตรีว่าด้วยการจัดตั้งการดำเนินงาน และการประเมินผลการดำเนินงานทุนหมุนเวียน พ.ศ. ๒๕๕๗

๖. ระเบียบอื่น ๆ ที่เกี่ยวกับกองทุนคุ้มครองธุรกิจนำเที่ยว

(เอกสารแนบ ๕)

๑๒. สถานที่ติดต่อเพื่อขอรับข้อมูลข่าวสาร และคำแนะนำในการติดต่อกับทุนหมุนเวียน

กองทุนคุ้มครองธุรกิจนำเที่ยว สำนักเลขานุการกรม กรมการท่องเที่ยว
ศูนย์ราชการเฉลิมพระเกียรติ ๘๐ พรรษา อาคารรัฐประศาสนภักดี ชั้น ๒
ถนนแจ้งวัฒนะ แขวงทุ่งสองห้อง เขตหลักสี่ กรุงเทพฯ ๑๐๒๑๐
โทรศัพท์/โทรสาร ๐ ๒๑๔๑ ๓๑๕๗

E-Mail Fund-centre@tourism.go.th

เว็บไซต์กรมการท่องเที่ยว www.tourism.go.th

การเดินทาง

- รถเมล์

สาย ๒๖ (เสริม) อุมีนบุรี - ศูนย์ราชการแจ้งวัฒนะ

สาย ๕๑ ม. เกษตรศาสตร์ - ปากเกร็ด

สาย ๕๒ สถานีรถไฟบางซื่อ - ปากเกร็ด

สาย ๕๙ (เสริม) รังสิต - ศูนย์ราชการแจ้งวัฒนะ

สาย ๖๖ สายใต้ใหม่ (ตลิ่งชัน) - ศูนย์ราชการแจ้งวัฒนะ

สาย ๑๕๐ แสปปีแลนด์ - ปากเกร็ด

สาย ๑๖๖ (เสริม) อนุสาวรีย์ชัยสมรภูมิ - ศูนย์ราชการแจ้งวัฒนะ

- รถไฟลงสถานีรถไฟหลักสี่ (รถไฟต่อด้วยรถเมล์หรือรถตู้)

- รถตู้ที่เดินทางผ่านศูนย์ราชการแจ้งวัฒนะ

- รถไฟฟ้า (ผ่านต่อด้วยรถเมล์หรือรถตู้)

BTS สถานีอนุสาวรีย์ชัยฯ สถานีหมอชิตหรือสถานีวัดพระศรีมหาธาตุ

MRT ลงสถานีสวนจตุจักรหรือสถานีบางซื่อ

- รถส่วนตัว / รถแท็กซี่อาคารรัฐประชนภักดี (อาคาร B)

- รถรับส่งภายในศูนย์ราชการแจ้งวัฒนะ

๑๓. คำแนะนำ

๑. เมื่อได้รับแจ้งจากนิติกร ทะเบียนธุรกิจนำเที่ยวและมัคคุเทศก์ หลังจากที่ยื่นข้อร้องเรียน และทราบว่าได้รับการจ่ายเงินชดเชยเป็นจำนวนเท่าไร ตามคำวินิจฉัยของนายทะเบียนธุรกิจนำเที่ยวและมัคคุเทศก์กลาง หรือนายทะเบียนธุรกิจนำเที่ยวและมัคคุเทศก์สาขา แล้วแต่กรณี

๒. สามารถติดต่อกลุ่มกองทุนคุ้มครองธุรกิจนำเที่ยวได้ที่หมายเลขโทรศัพท์ ๐ ๒๑๔๑ ๓๑๕๗

กองทุนคุ้มครองธุรกิจนำเที่ยว
งบแสดงฐานะการเงิน
ณ วันที่ 30 เมษายน 2565

หน่วย : บาท

	หมายเหตุ	
สินทรัพย์		
สินทรัพย์หมุนเวียน		
เงินสดและรายการเทียบเท่าเงินสด	2	175,516,215.76
ลูกหนี้ระยะสั้น	3	-
สินทรัพย์หมุนเวียนอื่น	4	-
รวมสินทรัพย์หมุนเวียน		<u>175,516,215.76</u>
สินทรัพย์ไม่หมุนเวียน		
ครุภัณฑ์ - สุทธิ	5	18,697.87
รวมสินทรัพย์ไม่หมุนเวียน		<u>18,697.87</u>
รวมสินทรัพย์		<u>175,534,913.63</u>
หนี้สิน		
หนี้สินหมุนเวียน		
เจ้าหนี้ระยะสั้น		-
ค่าบริการทำบัญชีค้างจ่าย		-
ค่าใช้จ่ายในการจัดประชุมค้างจ่าย		-
รวมหนี้สิน		<u>-</u>
สินทรัพย์สุทธิ		<u>175,534,913.63</u>
สินทรัพย์สุทธิ		
ทุน		20,000,000.00
รายได้สูงกว่าค่าใช้จ่ายสะสม		155,534,913.63
รวมสินทรัพย์สุทธิ		<u>175,534,913.63</u>

ที่ กค ๐๔๐๖.๖/๙๒๕๐๙

กรมบัญชีกลาง
ถนนพระรามที่ ๖ กทม. ๑๐๔๐๐

๒๙ กันยายน ๒๕๖๒

เรื่อง โครงสร้างการบริหารและกรอบอัตรากำลังของกองทุนคุ้มครองธุรกิจนำเที่ยว

เรียน อธิบดีกรมการท่องเที่ยว

อ้างถึง ๑. หนังสือกรมการท่องเที่ยว ที่ กค ๐๔๐๓/๙๗๐๔ ลงวันที่ ๑๔ สิงหาคม ๒๕๖๒

๒. หนังสือกรมการท่องเที่ยว ที่ กค ๐๔๐๓/๑๐๓๓๔ ลงวันที่ ๓๐ สิงหาคม ๒๕๖๒

สิ่งที่ส่งมาด้วย โครงสร้างการบริหารและกรอบอัตรากำลังของกองทุนคุ้มครองธุรกิจนำเที่ยว ประจำปีงบประมาณ พ.ศ. ๒๕๖๓ เป็นต้นไป

ตามหนังสือที่อ้างถึง ๑ และ ๒ กรมการท่องเที่ยวแจ้งว่า คณะอนุกรรมการบริหารกองทุนคุ้มครองธุรกิจนำเที่ยว ในคราวประชุม ครั้งที่ ๓/๒๕๖๒ เมื่อวันที่ ๗ มิถุนายน ๒๕๖๒ ได้มีมติเห็นชอบโครงสร้างการบริหารและกรอบอัตรากำลังของกองทุนคุ้มครองธุรกิจนำเที่ยว ประจำปีงบประมาณ พ.ศ. ๒๕๖๒ เป็นต้นไป เพื่อให้สอดคล้องกับโครงสร้างปัจจุบัน จึงขอส่งโครงสร้างการบริหารและกรอบอัตรากำลังของกองทุนให้กรมบัญชีกลาง เพื่อพิจารณาให้ความเห็นชอบต่อไป ความละเอียดแจ้งแล้ว นั้น

กรมบัญชีกลางพิจารณาแล้ว เห็นชอบโครงสร้างการบริหารและกรอบอัตรากำลังของกองทุนคุ้มครองธุรกิจนำเที่ยว ประจำปีงบประมาณ พ.ศ. ๒๕๖๓ เป็นต้นไป จำนวน ๖ อัตรา รายละเอียดปรากฏตามสิ่งที่ส่งมาด้วย โดยถือปฏิบัติ ดังนี้

๑. เงินเดือน ค่าตอบแทน และสิทธิประโยชน์หรือสวัสดิการต่าง ๆ ของข้าราชการเป็นไปตามพระราชบัญญัติระเบียบข้าราชการพลเรือน พ.ศ. ๒๕๕๑ และที่แก้ไขเพิ่มเติม และระเบียบที่ทางราชการกำหนด
๒. ค่าตอบแทน และสิทธิประโยชน์หรือสวัสดิการต่าง ๆ ของพนักงานราชการให้ถือปฏิบัติตามระเบียบสำนักนายกรัฐมนตรีว่าด้วยพนักงานราชการ พ.ศ. ๒๕๕๗ และที่แก้ไขเพิ่มเติม โดยอนุโลม
๓. สำหรับหน้าที่ความรับผิดชอบของแต่ละส่วนงานเพื่อปฏิบัติงานกองทุนและหน้าที่ความรับผิดชอบหรือลักษณะงานที่ต้องปฏิบัติของบุคลากรให้เป็นไปตามที่กรมการท่องเที่ยวกำหนดโดยความเห็นชอบของคณะอนุกรรมการบริหารกองทุนคุ้มครองธุรกิจนำเที่ยว

จึงเรียนมาเพื่อโปรดทราบและดำเนินการต่อไป

ขอแสดงความนับถือ

กัญญา อภิรักษ์ ๖๐ กน ๖๖

(นางกัญญา อภิรักษ์)

รองอธิบดี ปฏิบัติราชการแทน

อธิบดีกรมบัญชีกลาง

กองกำกับและพัฒนาระบบเงินอุดหนุนงบประมาณ

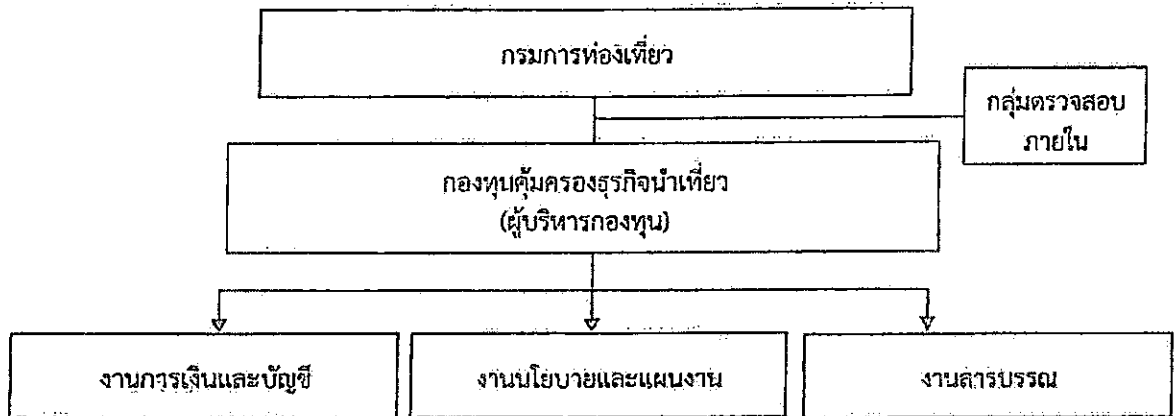
โทร. ๐ ๒๑๒๗ ๗๔๓๘

โทรสาร ๐ ๒๑๒๗ ๗๔๓๕

กัญญา
๙/๙/๒๒

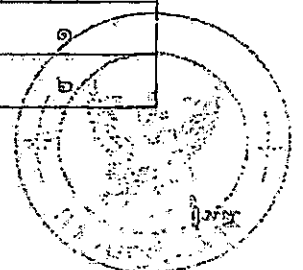
โครงสร้างการบริหารและกรอบอัตรากำลัง
กองทุนคุ้มครองธุรกิจนำเที่ยว
ประจำปีงบประมาณ พ.ศ. ๒๕๖๓ เป็นต้นไป

โครงสร้างการบริหาร



กรอบอัตรากำลัง

ลำดับ	กลุ่มงาน/ตำแหน่ง	กรอบอัตรากำลัง ปีงบประมาณ พ.ศ. ๒๕๖๓ เป็นต้นไป		
		จ้างจาก เงินกองทุน	จ้างจาก เงินอื่น ๆ	รวม
๑	ผู้บริหารกองทุน (ข้าราชการ)	-	๑	๑
	รวม	-	๑	๑
งานการเงินและบัญชี				
๒	นักพัฒนาการท่องเที่ยว (พนักงานราชการ)	-	๒	๒
	รวม	-	๒	๒
งานนโยบายและแผนงาน				
๓	นักพัฒนาการท่องเที่ยว (พนักงานราชการ)	-	๒	๒
	รวม	-	๒	๒
งานสารบรรณ				
๔	จ้างเหมาบริการ	๑	-	๑
	รวม	๑	-	๑
รวมทั้งสิ้น		๑	๕	๖





คำสั่งคณะกรรมการธุรกิจนำเที่ยวและมัคคุเทศก์

ที่ ๑ /๒๕๖๒

เรื่อง แต่งตั้งคณะกรรมการบริหารจัดการกองทุนคุ้มครองธุรกิจนำเที่ยว

อาศัยอำนาจตามความในมาตรา ๑๓ แห่งพระราชบัญญัติธุรกิจนำเที่ยวและมัคคุเทศก์ พ.ศ. ๒๕๕๑ และมติที่ประชุมคณะกรรมการธุรกิจนำเที่ยวและมัคคุเทศก์ ครั้งที่ ๒/๒๕๖๒ เมื่อวันที่ ๒๙ เมษายน พ.ศ. ๒๕๖๒ เพื่อให้การปฏิบัติตามพระราชบัญญัติธุรกิจนำเที่ยวและมัคคุเทศก์ พ.ศ. ๒๕๕๑ เป็นไปด้วยความเรียบร้อยและมีประสิทธิภาพยิ่งขึ้น จึงมีคำสั่งดังต่อไปนี้

ข้อ ๑ ให้ยกเลิกคำสั่งคณะกรรมการธุรกิจนำเที่ยวและมัคคุเทศก์ ที่ ๖/๒๕๖๐ ลงวันที่ ๑๔ กันยายน พ.ศ. ๒๕๖๐ เรื่อง แต่งตั้งคณะกรรมการบริหารจัดการกองทุนคุ้มครองธุรกิจนำเที่ยว

ข้อ ๒ แต่งตั้งคณะกรรมการบริหารจัดการกองทุนคุ้มครองธุรกิจนำเที่ยว โดยมีองค์ประกอบ อนุกรรมการและอำนาจหน้าที่ ดังนี้

องค์ประกอบอนุกรรมการ

- | | |
|---|-------------------------------|
| ๑. อธิบดีกรมการท่องเที่ยว | ประธานอนุกรรมการ |
| ๒. นายทะเบียนธุรกิจนำเที่ยวและมัคคุเทศก์กลาง | รองประธานอนุกรรมการ |
| ๓. ผู้แทนกรมบัญชีกลาง | อนุกรรมการ |
| ๔. ผู้แทนสำนักงบประมาณ | อนุกรรมการ |
| ๕. ผู้แทนสำนักงานคณะกรรมการกฤษฎีกา | อนุกรรมการ |
| ๖. เลขาธิการกรม
กรมการท่องเที่ยว | อนุกรรมการ |
| ๗. หัวหน้ากลุ่มพัฒนาระบบบริหาร
กรมการท่องเที่ยว | อนุกรรมการ |
| ๘. ผู้แทนสภาอุตสาหกรรมท่องเที่ยวแห่งประเทศไทย | อนุกรรมการ |
| ๙. ผู้อำนวยการกองทะเบียนธุรกิจนำเที่ยวและมัคคุเทศก์ | อนุกรรมการและเลขานุการ |
| ๑๐. ข้าราชการกรมการท่องเที่ยว ระดับชำนาญการขึ้นไป
ที่อธิบดีกรมการท่องเที่ยวมอบหมาย | อนุกรรมการและผู้ช่วยเลขานุการ |
| ๑๑. ข้าราชการกรมการท่องเที่ยว ระดับปฏิบัติการขึ้นไป
ที่อธิบดีกรมการท่องเที่ยวมอบหมาย | อนุกรรมการและผู้ช่วยเลขานุการ |

มีอำนาจหน้าที่ ดังต่อไปนี้

๑. กำหนดหลักเกณฑ์การเก็บรักษา การบริหารเงินและทรัพย์สินของกองทุนคุ้มครองธุรกิจนำเที่ยว โดยความเห็นชอบของคณะกรรมการธุรกิจนำเที่ยวและมัคคุเทศก์

๒. จัดทำแผนการบริหารจัดการการเงินกองทุนคุ้มครองธุรกิจนำเที่ยวประจำปีเสนอคณะกรรมการธุรกิจนำเที่ยวและมัคคุเทศก์พิจารณาเห็นชอบ

๓. รายงานสถานะการเงินของกองทุนคุ้มครองธุรกิจนำเที่ยวประจำเดือน ควบคุม กำกับ ดูแล การบริหาร และการดำเนินการอันเกี่ยวกับกองทุนคุ้มครองธุรกิจนำเที่ยวของสำนักงานทะเบียนธุรกิจนำเที่ยว และมัคคุเทศก์กลางและสาขา เสนอคณะกรรมการธุรกิจนำเที่ยวและมัคคุเทศก์พิจารณาให้ความเห็นชอบ

๔. พิจารณางบดุล งบการเงินและบัญชีแสดงการใช้จ่ายเงินกองทุนคุ้มครองธุรกิจนำเที่ยวเสนอ คณะกรรมการธุรกิจนำเที่ยวและมัคคุเทศก์พิจารณาให้ความเห็นชอบ

๕. ในการปฏิบัติงานคณะกรรมการบริหารจัดการกองทุนคุ้มครองธุรกิจนำเที่ยวอาจขอข้อมูล เพิ่มเติม หรือเชิญบุคคลมาให้ข้อมูลหรือแต่งตั้งคณะทำงานเป็นกรณีได้ตามความเหมาะสม

๖. ถิ่นรับรองและพิจารณาให้ความเห็นชอบการดำเนินการด้านการจัดทำบันทึกข้อตกลง การประเมินผลการดำเนินงานทุนหมุนเวียน ประจำปีบัญชี ระหว่างกรมบัญชีกลาง กระทรวงการคลัง กับกรมการท่องเที่ยว กระทรวงการท่องเที่ยวและกีฬา

๗. กำหนดโครงสร้างการบริหารงานของทุนหมุนเวียนและกำหนดตำแหน่ง คุณสมบัติของ ตำแหน่ง อัตราเงินเดือน ค่าตอบแทน อำนาจหน้าที่ ระยะเวลาการจ้าง การประเมินผลการปฏิบัติงานและการเลิกจ้างพนักงาน

๘. ดำเนินการอื่นตามที่คณะกรรมการธุรกิจนำเที่ยวและมัคคุเทศก์มอบหมาย

คำสั่งใดที่ขัดหรือแย้ง หรือมีข้อความตอนใดขัดหรือแย้งคำสั่งฉบับนี้ ให้คำสั่งนั้นหรือข้อความ ตอนนั้นเป็นอันยกเลิก และให้ถือปฏิบัติตามคำสั่งฉบับนี้แทน

หังนี้ ตั้งแต่บัดนี้เป็นต้นไป

สั่ง ณ วันที่ ๓๐ กรกฎาคม พ.ศ. ๒๕๖๒

(นายชาติ ตราขุ)

ปลัดกระทรวงการท่องเที่ยวและกีฬา
ประธานกรรมการธุรกิจนำเที่ยวและมัคคุเทศก์

แผนยุทธศาสตร์ กองทุนคุ้มครองธุรกิจนำเข้าเที่ยว กรมการท่องเที่ยว ประจำปีบัญชี พ.ศ. ๒๕๖๖ – ๒๕๖๘

ประเด็นยุทธศาสตร์	กลยุทธ์	กิจกรรม
ยุทธศาสตร์ที่ ๑ การเพิ่มประสิทธิภาพการบริหารจัดการด้านการเงินและบัญชี	<p>กลยุทธ์ที่ ๑.๑ พัฒนาระบบการเงินและจัดทำระบบที่สนับสนุนการบริหารจัดการกองทุน</p> <p>กลยุทธ์ที่ ๑.๒ พัฒนาขีดความสามารถของบุคลากรเพื่อเพิ่มขีดความสามารถและทักษะต่างๆ ในการบริหารจัดการกองทุน</p> <p>กลยุทธ์ที่ ๑.๓ การเพิ่มรายได้(จากดอกเบี้ย)ของกองทุนคุ้มครองธุรกิจนำเข้าเที่ยว และวางแผนการทำดอกเบี้ยของกองทุนมาใช้ในการบริหารจัดการกองทุนฯ</p>	<p>กิจกรรม ๑ การจัดทำรายงานงบการเงินผ่านระบบบัญชีของบริษัท สำนักงานบัญชี พี.เอส. จำกัด</p> <p>กิจกรรม ๒ การจัดทำทะเบียนคุมรายได้ค่าธรรมเนียมธุรกิจนำเข้าเที่ยวและมัคคุเทศก์</p> <p>กิจกรรม ๑ การจัดการความรู้ KM</p> <p>กิจกรรม ๒ การจัดอบรมเพื่อพัฒนาบุคลากร</p> <p>กิจกรรม การถอนเงินรายได้ค่าธรรมเนียมตามพระราชบัญญัติธุรกิจนำเข้าเที่ยวและมัคคุเทศก์ พ.ศ.๒๕๕๑ จากบัญชีเงินฝากประเภทออมทรัพย์ เป็นบัญชีเงินฝากประจำ ตามที่ที่ประชุมคณะกรรมการธุรกิจนำเข้าเที่ยวและมัคคุเทศก์พิจารณา และนำเรียนที่ประชุมคณะกรรมการธุรกิจนำเข้าเที่ยวและมัคคุเทศก์พิจารณาให้ความเห็นชอบ</p>

ประเด็นยุทธศาสตร์	กลยุทธ์	กิจกรรม
<p>ประเด็นยุทธศาสตร์ที่ ๒ เพิ่มขีดความสามารถในการกำกับ ควบคุม ติดตามการบริหารจัดการกองทุนด้านต่างๆ ลดความผิดพลาดในการปฏิบัติงาน พร้อมทั้งประชาสัมพันธ์กองทุน</p>	<p>กลยุทธ์ที่ ๒.๑ การบริหารความเสี่ยง กำจัดความเสี่ยง และลดผลกระทบของความเสี่ยงให้อยู่ในระดับที่ยอมรับได้</p>	<p>กิจกรรม จัดทำแผนการบริหารความเสี่ยงโดยกำหนดปัจจัยความสำเร็จที่ส่งผลกระทบต่อความสำเร็จในการดำเนินงานของกองทุน</p>
	<p>กลยุทธ์ที่ ๒.๒ การควบคุมภายใน จัดทำระบบการควบคุมภายในที่มีประสิทธิภาพเพื่อให้การทำงานในทุกกระบวนการบรรลุตามวัตถุประสงค์</p>	<p>กิจกรรม ๑ จัดให้มีสภาพแวดล้อมการควบคุมภายใน ได้แก่ ระบบข้อร้องเรียน การตรวจสอบการปฏิบัติงาน การตรวจสอบความขัดแย้งทางผลประโยชน์ การกำหนดขอบเขตอำนาจหน้าที่</p> <p>กิจกรรม ๒ ประเมินผลการควบคุมตนเอง (CSA) ตามรูปแบบที่สำนักงานการตรวจเงินแผ่นดินกำหนด</p>
	<p>กลยุทธ์ที่ ๒.๓ ส่งเสริมการประชาสัมพันธ์กองทุนฯ โดยมุ่งเน้นประชาสัมพันธ์ภารกิจหลัก และขั้นตอนการให้บริการแก่นักท่องเที่ยว (ผู้เสียหาย)</p>	<p>กิจกรรม การประชาสัมพันธ์ข้อมูลข่าวสารกองทุนในรูปแบบภาพเคลื่อนไหว หรือ คลิปวิดีโอ ในช่องทางต่างๆ</p> <p>๑. งานนิทรรศการ</p> <p>๒. ผ่านสื่อ Online</p> <p>๓. องค์กรเครือข่าย</p> <p>๔. โซเชียลเน็ตเวิร์ค</p>

ประเด็นยุทธศาสตร์	กลยุทธ์	กิจกรรม
ยุทธศาสตร์ที่ ๓ การพัฒนาประสิทธิภาพการให้บริการ	กลยุทธ์ พัฒนาคุณภาพการให้บริการ	กิจกรรม ๑ นำแบบสำรวจความพึงพอใจให้ผู้มารับเงินชดเชย (ผู้มีส่วนได้ส่วนเสีย) กรอกข้อมูลโดยนำข้อคิดเห็นและข้อเสนอต่าง ๆ มาพัฒนาการปฏิบัติงาน กิจกรรม ๒ จัดทำโครงการศึกษาดูงานทุนหมุนเวียนที่ได้รับรางวัลการประเมินผลดีเด่น จากกรมบัญชีกลาง
ยุทธศาสตร์ที่ ๔ การสร้างเครือข่ายระหว่างกองทุนคุ้มครองธุรกิจนำเที่ยวกับสำนักงานทะเบียนธุรกิจนำเที่ยว และมีคู่ภาคีสาขาการกรุงเทพมหานคร และสาขาต่างๆ	กลยุทธ์ กองทุนคุ้มครองธุรกิจนำเที่ยว และสำนักงานทะเบียนธุรกิจนำเที่ยวและมีคู่ภาคีสาขาต่างๆมีความเข้าใจในภารกิจและแนวทางการปฏิบัติงานที่ตรงกัน	กิจกรรม พัฒนาระบบช่องทางในการตรวจสอบข้อมูลการจ่ายเงินชดเชยและการรับเงินชดเชยใช้คืนกองทุนฯ ผ่านระบบออนไลน์

**แผนปฏิบัติการกองทุนคุ้มครองธุรกิจนำเที่ยว กรรมการท่องเที่ยว
ประจำปีงบประมาณ พ.ศ. ๒๕๖๖**

ยุทธศาสตร์ที่ ๑ การเพิ่มประสิทธิภาพการบริหารจัดการด้านการเงินและบัญชี

โครงการ/กิจกรรม	ตัวชี้วัด/ค่าเป้าหมาย	รายละเอียดในการดำเนินงาน	งบประมาณ (บาท)	ผู้รับผิดชอบ/ผู้สนับสนุน	หน่วยงาน
๑.การจัดทำรายงานงบการเงินผ่านระบบบัญชีของบริษัท สำนักงานบัญชี พี.เอส. จำกัด	งบการเงินผ่านระบบบัญชี ของบริษัท สำนักงานบัญชี ที่ได้รับการพัฒนาอย่างทันสมัย และมีความเที่ยงตรง แม่นยำ	จัดทำรายงานงบการเงินผ่านระบบบัญชี บริษัท เพื่อรายงานต่อผู้บังคับบัญชา กลุ่มตรวจสอบภายใน กรรมการท่องเที่ยว และส่งรายงานให้กับสำนักงานการตรวจเงินแผ่นดิน ในสิ้นปีงบประมาณ	๑๕๐,๐๐๐ (เงินคอกผล) กองทุนฯ กรรมการท่องเที่ยว	ผู้รับผิดชอบ/ผู้สนับสนุน กลุ่มกองทุนคุ้มครองธุรกิจนำเที่ยว	หน่วยงาน ผู้รับผิดชอบ กรรมการท่องเที่ยว

ยุทธศาสตร์ที่ ๒ การพัฒนาขีดความสามารถในการกำกับ ติดตามการดำเนินงาน

โครงการ/กิจกรรม	ตัวชี้วัด/ค่าเป้าหมาย	รายละเอียดในการดำเนินงาน	งบประมาณ (บาท)	ผู้รับผิดชอบ/ผู้สนับสนุน	หน่วยงาน
การประชาสัมพันธ์กองทุนคุ้มครองธุรกิจนำเที่ยว	ข้อมูลของกองทุนคุ้มครองธุรกิจนำเที่ยว ได้รับการเผยแพร่ในหลายช่องทาง	ดำเนินการประชาสัมพันธ์ข้อมูลข่าวสาร กองทุนฯ ในรูปแบบภาพเคลื่อนไหว หรือ คลิปวิดีโอ ผ่านช่องทางต่างๆ ๑. งานนิทรรศการ ๒. องค์กรเครือข่าย ๓. ผ่านสื่อออนไลน์ ๔. โซเชียลมีเดีย	๑๐๐,๐๐๐	ผู้รับผิดชอบ/ผู้สนับสนุน กลุ่มกองทุนคุ้มครองธุรกิจนำเที่ยว	หน่วยงาน ผู้รับผิดชอบ กรรมการท่องเที่ยว

ยุทธศาสตร์ที่ ๓ การพัฒนาประสิทธิภาพการให้บริการ

โครงการ/กิจกรรม	ตัวชี้วัด/ค่าเป้าหมาย	รายละเอียดในการดำเนินงาน	งบประมาณ (บาท)	ผู้รับผิดชอบ/ ผู้สนับสนุน	หน่วยงาน ผู้รับผิดชอบ
๑. นำแบบสำรวจความพึงพอใจให้ผู้มารับเงิน ชดเชย (ผู้มีส่วนได้ส่วนเสีย) กรอกข้อมูล โดยนำ ข้อคิดเห็นและข้อเสนอแนะต่างๆ มาพัฒนา การปฏิบัติงาน	การบริหารจัดการกองทุนคุ้มครองธุรกิจ- นำเที่ยวได้รับการพัฒนานำให้มีประสิทธิภาพ เพิ่มขึ้น	จัดทำแบบสำรวจความพึงพอใจให้ผู้มารับ เงินชดเชย (ผู้มีส่วนได้ส่วนเสีย) เพื่อนำมา พัฒนาการให้บริการ	-	กลุ่มกองทุนคุ้มครอง ธุรกิจนำเที่ยว	กรมการท่องเที่ยว
๒. การจัดอบรมเพื่อพัฒนาบุคลากร หรือเข้าร่วมรับการอบรมกับหน่วย งานที่เกี่ยวข้อง	บุคลากรกลุ่มกองทุนคุ้มครองธุรกิจนำเที่ยว ได้รับความรู้ในการจัดอบรม เพื่อสามารถ นำความรู้มาพัฒนาหน่วยงานของตนให้มี ประสิทธิภาพยิ่งขึ้น	จัดอบรมบุคลากรกลุ่มกองทุนคุ้มครอง- ธุรกิจนำเที่ยวหรือเข้าร่วมอบรมกับ หน่วยงานที่เกี่ยวข้อง	-	กลุ่มกองทุนคุ้มครอง ธุรกิจนำเที่ยว	กรมการท่องเที่ยว

ยุทธศาสตร์ที่ ๔ การสร้างเครือข่ายระหว่างกองทุนคุ้มครองธุรกิจจำเป็นเกี่ยวกับสำนักงานทะเบียนธุรกิจจำเป็นและภาคีสหประชาชาติและสาขาต่าง ๆ

โครงการ/กิจกรรม	ตัวชี้วัด/ค่าเป้าหมาย	รายละเอียดในการดำเนินงาน	งบประมาณ (บาท)	ผู้รับผิดชอบ/ ผู้สนับสนุน	หน่วยงาน ผู้รับผิดชอบ
พัฒนาระบบช่องทางในการตรวจสอบข้อมูลการจ่ายเงินชดเชยและการรับเงินชดเชยด้วยผ่านระบบออนไลน์	สำนักงานทะเบียนธุรกิจจำเป็นที่เกี่ยวข้องและมีภาคีสหประชาชาติสามารถตรวจสอบข้อมูลการจ่ายเงินชดเชยและการรับเงินชดเชยได้ด้วยตนเองและเป็นปัจจุบัน	จัดให้มีช่องทางในการติดตามผลการจ่ายเงินชดเชยและการรับเงินชดเชยผ่านทางระบบออนไลน์	-	กลุ่มกองทุนคุ้มครองธุรกิจจำเป็นที่เกี่ยวข้อง	กรมการท่องเที่ยว

1.
✓
สำนักงานปลัดกระทรวงการคลัง
เลขรับ 22101 วันที่ 7 พ.ย. 51
เวลา 11:06
ที่ นร0503/15678
ลว. 3 พ.ย. 51

NM 177
2551

สำนักงานรัฐมนตรี
เลขรับ 9232 วันที่ 4 พ.ย. 51
เวลา 15:56
ที่ นร0503/15678
ลว. 3 พ.ย. 51

ที่ นร ๐๕๐๓/๑๕๖๗๘

สำนักเลขาธิการคณะรัฐมนตรี
๖๖๖ ถนนบรมราชชนนี
เขตบางพลัด กทม. ๑๐๗๐๐

๗ พฤศจิกายน ๒๕๕๑

รองปลัดกระทรวง
รับที่ ๒๓๑๑
วันที่ ๗

เรื่อง แนวทางปฏิบัติตามบทบัญญัติของรัฐธรรมนูญแห่งราชอาณาจักรไทย พุทธศักราช ๒๕๕๐ มาตรา ๑๗๐

กระทรวงกิจการ
เลขรับ 112829
วันที่ 12 พ.ย. 2551
เวลา 10:๐๐

เรียน รัฐมนตรีว่าการกระทรวงการคลัง

- อ้างถึง
๑. หนังสือกระทรวงการคลัง ด่วนที่สุด ที่ กค ๐๔๒๗/๑๕๖๖๕ ลงวันที่ ๑๘ สิงหาคม ๒๕๕๑
 ๒. หนังสือกระทรวงการคลัง ด่วนที่สุด ที่ กค ๐๔๒๗/๑๖๙๔๔ ลงวันที่ ๑๙ กันยายน ๒๕๕๑
 ๓. หนังสือกระทรวงการคลัง ด่วนที่สุด ที่ กค ๐๔๒๗/๑๙๔๒๔ ลงวันที่ ๒๘ ตุลาคม ๒๕๕๑

ตามที่ได้เสนอเรื่อง แนวทางปฏิบัติตามบทบัญญัติของรัฐธรรมนูญแห่งราชอาณาจักรไทย พุทธศักราช ๒๕๕๐ มาตรา ๑๗๐ โดยขอให้คณะรัฐมนตรีพิจารณาให้ความเห็นชอบ

๑. แนวทางปฏิบัติตามบทบัญญัติของรัฐธรรมนูญแห่งราชอาณาจักรไทย มาตรา ๑๗๐
๒. ให้หน่วยงานของรัฐที่ไม่ต้องนำเงินส่งคลังเป็นรายได้แผ่นดินจัดส่งรายงานการรับและการใช้จ่ายเงินให้คณะรัฐมนตรีภายใน ๖๐ วัน นับจากวันสิ้นปีงบประมาณ ทั้งนี้ ให้เริ่มรายงานฯ ตั้งแต่ปีงบประมาณ พ.ศ. ๒๕๕๑ เป็นต้นไป และให้จัดส่งสำเนารายงานฯ ดังกล่าวให้กรมบัญชีกลางทราบด้วย
๓. ให้ยกเลิกมติคณะรัฐมนตรี (๑๘ พฤศจิกายน ๒๕๔๖) เกี่ยวกับการรายงานผลการดำเนินงานกองทุนหมุนเวียนที่มีมูลค่าเกิน ๕๐๐ ล้านบาท ที่ต้องรายงานต่อรัฐสภา ความละเอียดแจ้งแล้ว นั้น

/ในคราวประชุม ...

๑๗

ในคราวประชุมคณะรัฐมนตรีเมื่อวันที่ ๒๘ ตุลาคม ๒๕๕๑
กระทรวงการคลังเสนอเพิ่มเติมว่า แนวทางตามที่กระทรวงการคลังเสนอในข้อ ๒
ให้หน่วยงานของรัฐที่มีเงินได้ที่ไม่ต้องนำส่งเป็นรายได้แผ่นดินจัดส่งรายงานการรับและ
การใช้จ่ายเงินให้คณะรัฐมนตรีภายใน ๖๐ วันนับแต่วันสิ้นปีงบประมาณ นั้น บัดนี้
ได้ล่วงเลยวันสิ้นปีงบประมาณมาพอสมควรแล้ว ดังนั้น เพื่อให้ระยะเวลาการจัดส่งรายงาน
ดังกล่าวสอดคล้องกับข้อเท็จจริง จึงขอขยายเวลาจัดส่งรายงานสำหรับปีงบประมาณ
พ.ศ. ๒๕๕๑ เป็น ๖๐ วันนับแต่วันที่คณะรัฐมนตรีมีมติ สำหรับการรายงาน
ในปีงบประมาณต่อไปก็ให้ดำเนินการภายใน ๖๐ วันนับจากวันสิ้นปีงบประมาณ
ซึ่งคณะรัฐมนตรีพิจารณาแล้วลงมติเห็นชอบตามที่กระทรวงการคลังเสนอทั้ง ๓ ข้อ
และการขยายเวลาจัดส่งรายงานตามที่กระทรวงการคลังเสนอเพิ่มเติม

จึงเรียนยืนยันมา ทั้งนี้ ได้แจ้งให้หน่วยงานของรัฐทราบด้วยแล้ว

๓) ส่ง กรมบัญชีกลาง

ขอแสดงความนับถือ

๑๐/๑๑/๕๑
(นายสุรชัย กุฎีประเสริฐ)
อธิบดีกรมบัญชีกลาง
กระทรวงการคลัง

—

รักษาการอธิบดีกรมบัญชีกลาง
กระทรวงการคลัง
ที่ว่าการบัญชีกลาง ถนนวิภาวดีรังสิต กรุงเทพฯ

(นายสุรชัย กุฎีประเสริฐ)
เลขาธิการคณะรัฐมนตรี

สำนักนิติธรรม

โทร. ๐ ๒๔๔๖ ๘๒๖๑

โทรสาร ๐ ๒๔๔๖ ๘๒๖๖

(D028/DJ/๓)

๔) กรม.

๑) ๑๒ พ.๕๑
อธิบดีกรมบัญชีกลาง
กระทรวงการคลัง

๕) เรียบ ปลัดกระทรวงการคลัง

เพื่อโปรดดำเนินการต่อไป
๑๒/๑๑/๕๑

๑๒/๑๑/๕๑

(นายเกษม วัฒนชัย)

เลขาธิการคณะรัฐมนตรี

เรียน รองปลัดฯ.....
ด้วยขณะนี้องปลัดฯ.....

ไม่สามารถปฏิบัติราชการได้ ยื่นเรื่อง
พิจารณา พิจารณา

ด่วนที่สุด

ที่ กค ๐๔๕๗๑๖๕



กระทรวงการคลัง

ถนนพระราม 6 กทม.10400

18 สิงหาคม 2551

เรื่อง แนวทางปฏิบัติตามบทบัญญัติของรัฐธรรมนูญแห่งราชอาณาจักรไทย พุทธศักราช 2550 มาตรา 170

เรียน เลขาธิการคณะรัฐมนตรี

สิ่งที่ส่งมาด้วย แนวทางปฏิบัติตามบทบัญญัติรัฐธรรมนูญแห่งราชอาณาจักรไทย พุทธศักราช 2550 มาตรา 170

1. เรื่องเดิม

รัฐธรรมนูญแห่งราชอาณาจักรไทย พุทธศักราช 2550 มาตรา 170 กำหนดให้เงินรายได้ของหน่วยงานของรัฐใดที่ไม่ต้องนำส่งเป็นรายได้แผ่นดิน ให้หน่วยงานของรัฐนั้นทำรายงานการรับและการใช้จ่ายเงินดังกล่าว เสนอต่อคณะรัฐมนตรีเมื่อสิ้นปีงบประมาณทุกปี และให้คณะรัฐมนตรีทำรายงานเสนอต่อสภาผู้แทนราษฎรและวุฒิสภาต่อไป และการใช้จ่ายเงินรายได้ดังกล่าวต้องอยู่ภายใต้กรอบวินัยการเงินการคลังตามหมวดนี้ด้วย

2. เหตุผลความจำเป็นที่ต้องเสนอคณะรัฐมนตรี

เป็นการดำเนินการตามมติคณะรัฐมนตรีเมื่อวันที่ 15 มกราคม 2551 ที่ได้มอบหมายให้กระทรวงการคลัง (กรมบัญชีกลาง) ดำเนินการกำหนดแนวทางปฏิบัติตามบทบัญญัติของรัฐธรรมนูญ มาตรา 170 และให้แจ้งเวียนหน่วยงานของรัฐถือปฏิบัติต่อไป

3. ความเร่งด่วนของเรื่อง

โดยที่รัฐธรรมนูญแห่งราชอาณาจักรไทยพุทธศักราช 2550 ซึ่งประกาศใช้ ณ วันที่ 24 สิงหาคม 2550 กำหนด ดังนี้

มาตรา 170 เงินรายได้ของหน่วยงานของรัฐใดที่ไม่ต้องนำส่งเป็นรายได้แผ่นดิน ให้หน่วยงานของรัฐนั้นทำรายงานการรับและการใช้จ่ายเงินดังกล่าว เสนอต่อคณะรัฐมนตรีเมื่อสิ้นปีงบประมาณทุกปี และให้คณะรัฐมนตรีทำรายงานเสนอต่อสภาผู้แทนราษฎรและวุฒิสภาต่อไป

การใช้จ่ายเงินรายได้ตามวรรคหนึ่งต้องอยู่ภายใต้กรอบวินัยการเงินการคลังตามหมวดนี้ด้วย
มาตรา 305 (4) มิให้นำบทบัญญัติมาตรา 167 วรรคหนึ่ง และวรรคสอง มาตรา 168 วรรคเก้า มาตรา 169 เฉพาะกรณีการกำหนดแหล่งที่มาของรายได้เพื่อขอใช้รายจ่ายที่ได้ใช้เงินลงคลังจ่ายไปก่อน และมาตรา 170 มาใช้บังคับภายในหนึ่งปีนับแต่วันประกาศใช้รัฐธรรมนูญนี้

ณเมืองจาก...

เนื่องจากเงื่อนไขเวลาเกี่ยวกับการดำเนินการตามมาตรา 305 (4) จะมีผลบังคับใช้ในวันที่ 24 สิงหาคม 2551 และขณะนี้ใกล้สิ้นปีงบประมาณซึ่งหน่วยงานของรัฐที่ไม่ต้องนำเงินส่งคลังเป็นรายได้แผ่นดิน ต้องดำเนินการราชการรับและค่าใช้จ่ายเงินตามที่กำหนดไว้ในมาตรา 170 จึงเห็นควรดำเนินการเพื่อให้เป็นไปตามบทบัญญัติของรัฐธรรมนูญดังกล่าว

4. ตารางสำคัญของแนวทางปฏิบัติตามบทบัญญัติรัฐธรรมนูญฯ มาตรา 170

ได้กำหนดแนวทางปฏิบัติตามบทบัญญัติรัฐธรรมนูญฯ มาตรา 170 สรุปสาระสำคัญได้ ดังนี้

4.1 ให้หน่วยงานของรัฐที่ไม่ต้องนำเงินส่งคลังเป็นรายได้แผ่นดินที่จะต้องจัดทำรายงานการรับและค่าใช้จ่ายเงินเสนอกณะรัฐมนตรีตามมาตรา 170 แห่งรัฐธรรมนูญแห่งราชอาณาจักรไทย พุทธศักราช 2550 จัดทำรายงาน ดังนี้

(1) กรณีหน่วยงานที่มีการจัดทำงบการเงิน ให้จัดทำรายงานแสดงฐานะการเงิน รายงานแสดงผลการดำเนินงาน และรายงานการรับ-จ่ายเงิน

(2) กรณีหน่วยงานที่ไม่มีการจัดทำงบการเงิน ให้จัดทำรายงานการรับ-จ่ายเงินและเงินคงเหลือ

4.2 ให้หน่วยงานของรัฐฯ นำเสนอการวิเคราะห์ผลการดำเนินงานในรอบปีปัจจุบัน เปรียบเทียบกับผลการดำเนินงานในรอบปีที่ผ่านมา และรายงานสรุปการประเมินผลการบริหารและการดำเนินงานจากการใช้จ่ายเงินที่ไม่ต้องนำส่งคลังเป็นรายได้แผ่นดิน

5. ข้อเสนอคณะรัฐมนตรีพิจารณา ดังนี้

5.1 เพื่อพิจารณาเห็นชอบแนวทางปฏิบัติตามบทบัญญัติรัฐธรรมนูญฯ มาตรา 170 รายละเอียดปรากฏตามสิ่งที่ส่งมาด้วย

5.2 เห็นควรให้หน่วยงานของรัฐที่ไม่ต้องนำเงินส่งคลังเป็นรายได้แผ่นดินจัดส่งรายงานการรับและค่าใช้จ่ายเงินให้คณะรัฐมนตรีภายใน 60 วัน นับจากวันสิ้นปีงบประมาณ ทั้งนี้ ให้เริ่มรายงานฯ ตั้งแต่ปีงบประมาณ พ.ศ. 2551 เป็นต้นไป และให้จัดส่งสำเนารายงานฯ ดังกล่าวให้กรมบัญชีกลางทราบด้วย

จึงเรียนมาเพื่อ โปรดนำเสนอกณะรัฐมนตรีพิจารณาให้ความเห็นชอบต่อไป

ขอแสดงความนับถือ



(นายสุรพงษ์ สืบวงศ์ลี)

รัฐมนตรีว่าการกระทรวงการคลัง

กรมบัญชีกลาง

กลุ่มพัฒนาเงินนอกงบประมาณ

โทรศัพท์ 0 2273 9597 โทรสาร 0 2273 9602

แนวทางปฏิบัติตามบทบัญญัติรัฐธรรมนูญแห่งราชอาณาจักรไทย พุทธศักราช 2550 มาตรา 170 ✓

1. ให้อำนาจหน่วยงานของรัฐที่ไม่ต้องนำเงินส่งคลังเป็นรายได้แผ่นดินที่จะต้องจัดทำรายงานการรับและการใช้จ่ายเงินเสนอกองการรัฐมนตรีตามนัยมาตรา 170 แห่งรัฐธรรมนูญแห่งราชอาณาจักรไทย พุทธศักราช 2550 จัดทำรายงาน ดังนี้

(1) กรณีหน่วยงานที่มีการจัดทำงบการเงิน ให้จัดทำรายงาน 3 แบบ ประกอบด้วย

(1.1) รายงานแสดงฐานะการเงิน

(1.2) รายงานแสดงผลการดำเนินงาน

(1.3) รายงานการรับ-จ่ายเงิน

(2) กรณีหน่วยงานที่ไม่มีการจัดทำงบการเงิน ให้จัดทำรายงาน 1 แบบ คือรายงานการรับ-จ่ายเงินและเงินคงเหลือ,
รายละเอียดรูปแบบรายงานที่แนบ

2. ให้อำนาจหน่วยงานของรัฐ นำเสนอการวิเคราะห์ผลการดำเนินงานในรอบปีปัจจุบันเปรียบเทียบกับผลการดำเนินงานในรอบปีที่ผ่านมา และรายงานสรุปการประเมินผลการบริหารและการดำเนินงานจากการใช้จ่ายเงินที่ไม่ต้องนำส่งคลังเป็นรายได้แผ่นดิน

รูปแบบรายงานแสดงฐานะการเงิน

หน่วยงาน _____
 ประเภทเงิน _____
 รายงานแสดงฐานะการเงิน
 ณ วันที่ เดือน พ.ศ. และ ...

	25X1	25XX	เพิ่ม/ลดร้อยละ
สินทรัพย์			
สินทรัพย์หมุนเวียน			
เงินสด	XX	XX	X
เงินฝากคลัง	XX	XX	X
เงินฝากธนาคารพาณิชย์	XX	XX	X
ลูกหนี้ระยะสั้น	XX	XX	X
รายได้ค้างรับ	XX	XX	X
เงินลงทุนระยะสั้น	XX	XX	X
สินค้าคงเหลือ	XX	XX	X
วัสดุคงเหลือ	XX	XX	X
สินทรัพย์หมุนเวียนอื่น	XX	XX	X
รวมสินทรัพย์หมุนเวียน	<u>XX</u>	<u>XX</u>	<u>X</u>
สินทรัพย์ไม่หมุนเวียน			
ลูกหนี้ระยะยาว	XX	XX	X
เงินลงทุนระยะยาว	XX	XX	X
ที่ดิน อาคาร และอุปกรณ์ (สุทธิ)	XX	XX	X
สินทรัพย์ที่ไม่มีตัวตน (สุทธิ)	XX	XX	X
สินทรัพย์ถาวรอื่น (สุทธิ)	XX	XX	X
สินทรัพย์ไม่หมุนเวียนอื่น	XX	XX	X
รวมสินทรัพย์ไม่หมุนเวียน	<u>XX</u>	<u>XX</u>	<u>X</u>
รวมสินทรัพย์	<u>XX</u>	<u>XX</u>	<u>X</u>

	25X1	25XX	เพิ่ม/ลดร้อยละ
หนี้สิน			
หนี้สินหมุนเวียน			
เจ้าหนี้	XX	XX	X
ค่าใช้จ่ายค้างจ่าย	XX	XX	X
รายได้รับล่วงหน้า	XX	XX	X
เงินรับฝากระยะสั้น	XX	XX	X
เงินกู้ระยะสั้น	XX	XX	X
หนี้สินหมุนเวียนอื่น	XX	XX	X
รวมหนี้สินหมุนเวียน	XX	XX	X
หนี้สินไม่หมุนเวียน			
รายได้รอการรับรู้	XX	XX	X
เงินรับฝากระยะยาว	XX	XX	X
เงินกู้ระยะยาว	XX	XX	X
หนี้สินไม่หมุนเวียนอื่น	XX	XX	X
รวมหนี้สินไม่หมุนเวียน	XX	XX	X
รวมหนี้สิน	XX	XX	X
สินทรัพย์สุทธิ			
สินทรัพย์สุทธิ			
ทุน	XX	XX	X
รายได้สูง (ค่า) กว่าค่าใช้จ่ายสะสม	XX	XX	X
กำไร/ขาดทุนที่ยังไม่เกิดขึ้น	XX	XX	X
รวมสินทรัพย์สุทธิ	XX	XX	X

รูปแบบรายงานแสดงผลการดำเนินงาน

หน่วยงาน

ประเภทเงิน

รายงานแสดงผลการดำเนินงาน

สำหรับรอบระยะเวลาบัญชีสิ้นสุดวันที่ เดือน พ.ศ. และ...

	25X1	25XX	เพิ่ม/ลดร้อยละ
รายได้จากการดำเนินงาน			
รายได้จากเงินงบประมาณ	XX	XX	X
รายได้จากการขายสินค้าและบริการ	XX	XX	X
รายได้จากเงินช่วยเหลือและเงินบริจาค	XX	XX	X
รายได้ดอกเบี้ย	XX	XX	X
รายได้จากการดำเนินงานอื่น	XX	XX	X
รวมรายได้จากการดำเนินงาน	XX	XX	X
ค่าใช้จ่ายจากการดำเนินงาน			
ต้นทุนขาย	XX	XX	X
ค่าใช้จ่ายด้านบุคลากร	XX	XX	X
ค่าเสื่อมราคาและค่าตัดจำหน่าย	XX	XX	X
ค่าใช้จ่ายในการดำเนินงานอื่น	XX	XX	X
รวมค่าใช้จ่ายจากการดำเนินงาน	XX	XX	X
รายได้สูง (ต่ำ) กว่าค่าใช้จ่ายจากการดำเนินงาน	XX	XX	X
รายได้/ค่าใช้จ่าย ที่ไม่เกิดจากการดำเนินงาน			
กำไร (ขาดทุน) จากการจำหน่ายสินทรัพย์	XX	XX	X
รายได้ที่ไม่เกิดจากการดำเนินงาน	XX	XX	X
ค่าใช้จ่ายที่ไม่เกิดจากการดำเนินงาน	(XX)	(XX)	X
รวมรายได้/ค่าใช้จ่าย ที่ไม่เกิดจากการดำเนินงาน	XX	XX	X
รายได้สูง (ต่ำ) กว่าค่าใช้จ่ายสุทธิ	XX	XX	X
หมายเหตุ			
ภาวะผูกพัน	XX	XX	

รูปแบบรายงานการรับ - จ่ายเงิน

หน่วยงาน.....
 ประเภทกิจการ.....
 รายงานการรับ - จ่ายเงิน
 ประจำปีสิ้นสุดวันที่..... เดือน.....พ.ศ. และ ...

	25X1	25XX	เพิ่ม/ลดร้อยละ
เงินคงเหลือ ณ วันต้นงวด	XX	XX	X
รายรับ :			
รายรับจากเงินงบประมาณ	XX	XX	X
รายรับจากการดำเนินงาน	XX	XX	X
รายรับจากดอกเบี้ย	XX	XX	X
รายรับอื่น	XX	XX	X
รวมรายรับ	XX	XX	X
รายจ่าย:			
รายจ่ายบุคลากร	XX	XX	X
รายจ่ายจากการดำเนินงาน	XX	XX	X
รายจ่ายครุภัณฑ์	XX	XX	X
รายจ่ายที่ดินและสิ่งก่อสร้าง	XX	XX	X
รายจ่ายอื่น	XX	XX	X
รวมรายจ่าย	XX	XX	X
เงินคงเหลือ ณ วันปลายงวด	XX	XX	X

รูปแบบรายงานการรับ-จ่ายเงินและเงินคงเหลือ

กระทรวง.....
กรม.....
ประเภทเงิน.....
รายงานการรับ-จ่ายเงินและเงินคงเหลือ
ประจำปีงบประมาณ พ.ศ..... และ ..

	2561	2562	เพิ่มลดโดยละเอียด
รายรับ			
รายรับจากงบประมาณ	XX	XX	X
รายรับจากการดำเนินงาน	XX	XX	X
รายรับดอกเบี้ยเงินฝาก	XX	XX	X
รายรับอื่น ๆ	XX	XX	X
รวมรายรับ	<u>XX</u>	<u>XX</u>	<u>X</u>
รายจ่าย			
รายจ่ายบุคลากร	XX	XX	X
รายจ่ายจากการดำเนินงาน(ค่าตอบแทนไร่จ้างและวัสดุ)	XX	XX	X
ค่าครูพิเศษ	XX	XX	X
ค่าที่ดินและสิ่งก่อสร้าง	XX	XX	X
รายจ่ายอื่น ๆ	XX	XX	X
รวมรายจ่าย	<u>XX</u>	<u>XX</u>	<u>X</u>
รายรับสูง (ค่า) กว่ารายจ่ายสุทธิ	XX	XX	X
หัก นำส่งรายได้แผ่นดิน	XX	XX	X
รายรับสูง (ค่า) กว่ารายจ่ายสุทธิหักนำส่งรายได้แผ่นดิน	XX	XX	X
บวก เงินคงเหลือระยะหมกมลา	XX	XX	X
เงินคงเหลือทั้งสิ้น	XX	XX	X
หัก ภาระผูกพัน	XX	XX	X
เงินคงเหลือหลังหักภาระผูกพัน	XX	XX	X
	<u>2561</u>	<u>2562</u>	<u>เพิ่มลดโดยละเอียด</u>
เงินคงเหลือทั้งสิ้น ประกอบด้วย			
เงินสด	XX	XX	X
เงินฝากคลัง	XX	XX	X
เงินฝากธนาคาร			
ประเภทประจำ			
- 3 เดือน	XX	XX	X
- 6 เดือน	XX	XX	X
- 9 เดือน	XX	XX	X
- 12 เดือน	XX	XX	X
- 24 เดือน	XX	XX	X
ประเภทออมทรัพย์	XX	XX	X
ประเภทกระแสรายวัน	XX	XX	X
รวมเงินฝากธนาคาร	XX	XX	X
รวมเงินคงเหลือทั้งสิ้น	<u>XX</u>	<u>XX</u>	<u>X</u>