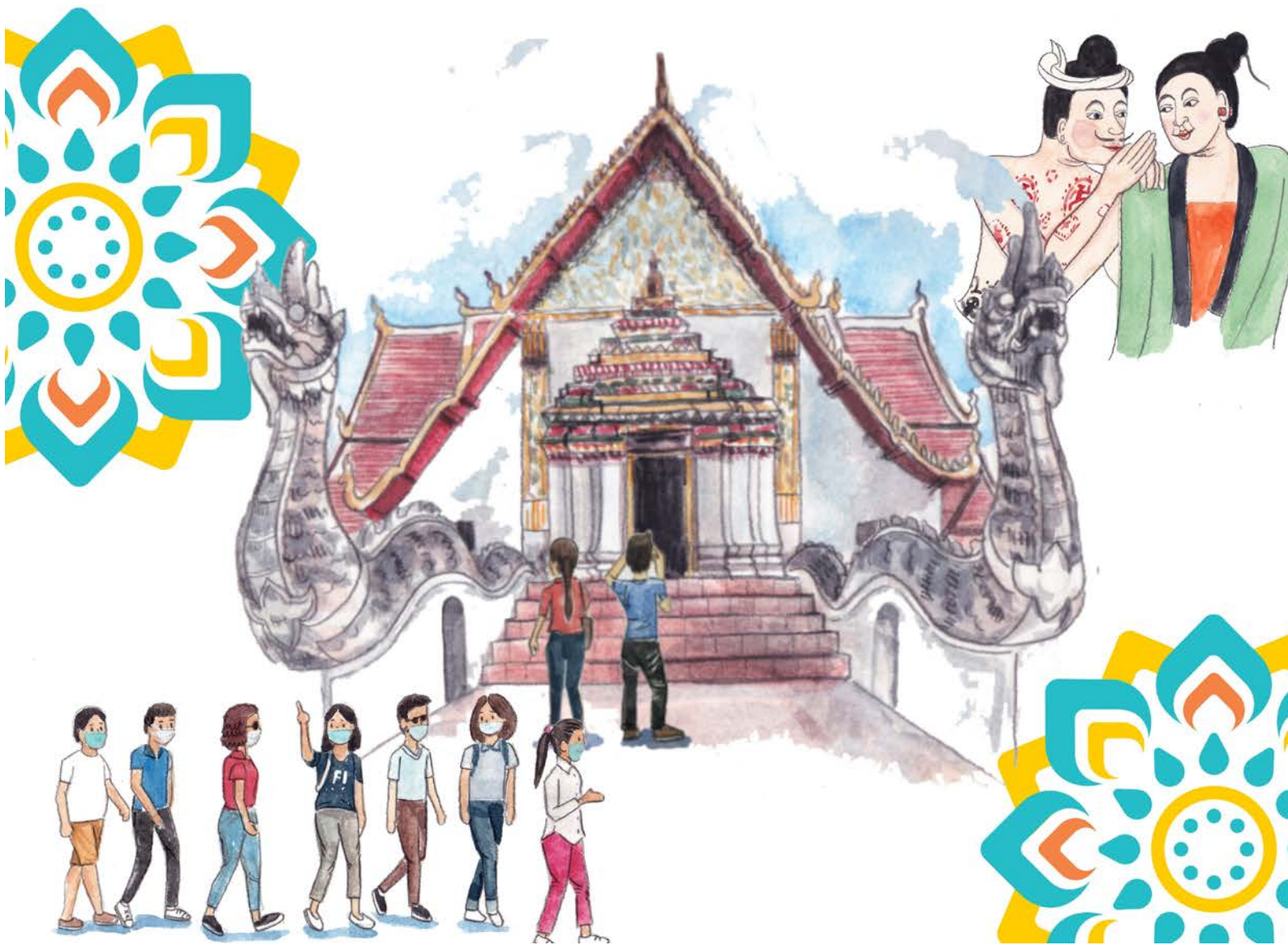


คู่มือแนวทางบริหารและจัดการความเสี่ยง ในพื้นที่ท่องเที่ยวเขตเมือง (ย่านเมืองเก่า จังหวัดน่าน)

โครงการพื้นที่ท่องเที่ยวปลอดภัยสำหรับนักท่องเที่ยว (Safety Zone)

กรมการท่องเที่ยว กระทรวงการท่องเที่ยวและกีฬา



คำนำ

ตามที่ โครงการพื้นที่ท่องเที่ยวปลอดภัย สำหรับนักท่องเที่ยว (Safety Zone) กรมการท่องเที่ยว กระทรวงการท่องเที่ยวและกีฬา มีเป้าหมายเพื่อส่งเสริมให้มีการพัฒนาการท่องเที่ยวในรูปแบบใหม่ ที่เรียกว่า “New Normal” หรือ “การท่องเที่ยววิถีใหม่” ซึ่งเน้นการท่องเที่ยวที่มีคุณภาพได้มาตรฐาน สะอาด ปลอดภัย และถูกสุขอนามัย ทั้งในส่วนของผู้ประกอบการด้านการท่องเที่ยวและในส่วนของนักท่องเที่ยว ในการนี้ กรมการท่องเที่ยว ได้คัดเลือก “ต้นแบบในการบริหารจัดการพื้นที่ท่องเที่ยว 5 รูปแบบ ใน 5 พื้นที่” ได้แก่ (1) พื้นที่ท่องเที่ยวทางธรรมชาติ (หาดบางแสน จังหวัดชลบุรี) (2) พื้นที่ท่องเที่ยวที่มนุษย์สร้างขึ้น (เอเชียติค กรุงเทพมหานคร) (3) พื้นที่ท่องเที่ยวชุมชน (บ้านไร่ทองขิง จังหวัดเชียงใหม่) (4) พื้นที่ท่องเที่ยวเขตเมือง (ย่านเมืองเก่า จังหวัดน่าน) และ (5) พื้นที่ท่องเที่ยวย่านการค้า (เยาวราช กรุงเทพมหานคร) เพื่อให้พื้นที่ต้นแบบฯ ทั้ง 5 แห่งนี้เป็นพื้นที่ท่องเที่ยวปลอดภัย (Safety Zone) ตามหลักเกณฑ์ด้านความปลอดภัย 5 ด้าน ได้แก่ (1) ด้านการรักษาความปลอดภัย (2) ด้านสุขอนามัย (3) ด้านความเป็นธรรม (4) ด้านการบริหารจัดการ และ (5) ด้านการให้บริการ

ในการนี้ กรมการท่องเที่ยว ได้จัดทำแนวทางบริหารและจัดการความเสี่ยง ในแต่ละพื้นที่ท่องเที่ยว ต้นแบบ ทั้ง 5 พื้นที่ เพื่อเป็นการเตรียมพร้อมและให้องค์ความรู้แก่ทุกภาคส่วนที่เกี่ยวข้องในพื้นที่ในการบริหารจัดการความเสี่ยงที่อาจเกิดขึ้น ให้เกิดผลกระทบน้อยที่สุด รวมทั้ง สามารถนำไปปรับใช้ในพื้นที่ท่องเที่ยวอื่น ๆ ได้ด้วย

คู่มือแนวทางบริหารและจัดการความเสี่ยงพื้นที่ท่องเที่ยวเขตเมือง (ย่านเมืองเก่า จังหวัดน่าน) ฉบับนี้ จัดทำขึ้นเพื่อเป็นกรณีศึกษาในการจัดทำแนวทางบริหารและจัดการความเสี่ยงพื้นที่ท่องเที่ยว ประเภทพื้นที่ท่องเที่ยวเขตเมือง โดยนำผลการศึกษาวิเคราะห์ความเสี่ยงด้านความปลอดภัย 5 ด้านตามหลักเกณฑ์ความปลอดภัยของพื้นที่ท่องเที่ยวเขตเมือง (ย่านเมืองเก่า จังหวัดน่าน) มาจัดทำแนวทางบริหารและจัดการความเสี่ยงใน 2 กรณี คือ (1) กรณีการแพร่ระบาดของโควิด -19 และ (2) กรณีความเสี่ยงจากภัยธรรมชาติ ทั้งนี้ เพื่อให้เทศบาลเมืองน่านในฐานะเจ้าของพื้นที่ ร่วมกับผู้ประกอบการ และหน่วยงานที่เกี่ยวข้องในพื้นที่ ใช้เป็นคู่มือ ในการบริหารและจัดการความเสี่ยงของพื้นที่ท่องเที่ยวเขตเมือง (ย่านเมืองเก่า จังหวัดน่าน) รวมทั้ง สามารถเป็นตัวอย่างให้พื้นที่ท่องเที่ยวเขตเมืองแห่งอื่นๆ ได้ถอดบทเรียน และนำไปปรับใช้ในการจัดทำแนวทางบริหารและจัดการความเสี่ยงในพื้นที่ท่องเที่ยวประเภทเขตเมือง

กรมการท่องเที่ยว กระทรวงการท่องเที่ยวและกีฬา หวังเป็นอย่างยิ่งว่าคู่มือฯ ฉบับนี้ จะเป็น “เครื่องมือ” ที่ช่วยเพิ่มประสิทธิภาพการจัดการความเสี่ยงแก่ทุกภาคส่วนในพื้นที่ท่องเที่ยว และนำไปสู่การพัฒนา “การท่องเที่ยววิถีใหม่” ที่นักท่องเที่ยว “มั่นใจได้ในความปลอดภัย” เพื่อส่งผลให้เกิดการฟื้นฟูเศรษฐกิจและสังคมที่ได้รับผลกระทบจากการแพร่ระบาดของโควิด -19 ตามวัตถุประสงค์ของโครงการพื้นที่ท่องเที่ยวปลอดภัย สำหรับนักท่องเที่ยว (Safety Zone) ต่อไป

สารบัญ

	หน้า
คำนำ	ก
สารบัญ	ข
บทที่ 1 ความสำคัญและกระบวนการจัดทำแนวทางการบริหารและจัดการความเสี่ยง	1
1.1 ความสำคัญ	1
1.2 นิยามศัพท์	2
1.3 กระบวนการจัดทำแนวทางการบริหารและจัดการความเสี่ยง	3
บทที่ 2 ข้อมูลพื้นที่ท่องเที่ยวเขตเมือง	12
2.1 ข้อมูลทั่วไปของพื้นที่ท่องเที่ยวเขตเมือง	12
2.2 ข้อมูลหลักเกณฑ์ด้านความปลอดภัยสำหรับนักท่องเที่ยวในพื้นที่ท่องเที่ยวเขตเมือง	12
2.3 ข้อมูลพื้นฐานพื้นที่ท่องเที่ยวเขตเมืองต้นแบบ (ย่านเมืองเก่า จังหวัดน่าน)	14
บทที่ 3 แนวทางการบริหารและจัดการความเสี่ยงของพื้นที่ท่องเที่ยวเขตเมือง (ย่านเมืองเก่า จังหวัดน่าน)	15
3.1 ผลการประเมินความเสี่ยงของพื้นที่ท่องเที่ยวเขตเมือง (ย่านเมืองเก่า จังหวัดน่าน)	15
3.2 แนวทางการบริหารและจัดการความเสี่ยงในพื้นที่ท่องเที่ยวเขตเมือง (ย่านเมืองเก่า จังหวัดน่าน)	18
บรรณานุกรม	36
ภาคผนวก	39

บทที่ 1

ความสำคัญและกระบวนการการจัดทำแนวทางบริหารและจัดการความเสี่ยง

1.1 ความสำคัญ

องค์การการท่องเที่ยวโลก (World Tourism Organization, 1996) กล่าวว่า ความปลอดภัยและมั่นคงเป็นองค์ประกอบสำคัญของคุณภาพแหล่งท่องเที่ยว ทั้งนี้ ความสำเร็จของแหล่งท่องเที่ยวในการสร้างประสบการณ์การท่องเที่ยวแบบคุณภาพให้กับนักท่องเที่ยวต้องมีรากฐานที่สำคัญจากการจัดการความปลอดภัยในชีวิตและทรัพย์สินที่ดี โดยที่บุคลากรในทุกภาคส่วนจะต้องให้ความร่วมมือในการสร้างความปลอดภัยในชีวิตและทรัพย์สินให้เกิดขึ้นในภาคการท่องเที่ยวอย่างยั่งยืน¹ ในการนี้ การกำหนดประเด็นหรือขอบเขตการวางแผนเพื่อการสร้างความปลอดภัยในชีวิตและทรัพย์สินในภาคการท่องเที่ยว ต้องพิจารณาจากความเสี่ยงภัย (Risk) ที่ทุกภาคส่วนในพื้นที่ท่องเที่ยวนั้นๆ เห็นพ้องต้องกันว่ามีความสำคัญ และหากเกิดเหตุการณ์นั้นขึ้นจะส่งผลกระทบต่อระบบรุนแรง จึงมีความจำเป็นต้องมีการบริหารความเสี่ยง (Risk Management) ซึ่งหมายถึงกระบวนการที่ใช้ในการบริหารจัดการปัจจัยเสี่ยงต่าง ๆ เพื่อให้โอกาสที่จะเกิดเหตุการณ์ความเสี่ยงลดลง หรือผลกระทบของความเสียหายจากเหตุการณ์ความเสี่ยงลดลงอยู่ในระดับที่พื้นที่ท่องเที่ยวนั้น ๆ ยอมรับได้

ดังนั้น การจัดทำแนวทางบริหารและจัดการความเสี่ยงที่เหมาะสมจึงต้องอาศัยการมีส่วนร่วมจากผู้บริหารพื้นที่ท่องเที่ยว และผู้เกี่ยวข้องทุกภาคส่วนและจากทุกระดับร่วมกันพิจารณา ทั้งความเสี่ยงที่ยอมรับได้และระดับความเสี่ยงที่ยอมรับได้ เพื่อให้เกิดความเข้าใจและเห็นพ้องร่วมกันทั่วทั้งองค์กร จึงจะสามารถควบคุมความเสี่ยงให้อยู่ในระดับที่องค์กรยอมรับได้และนำไปสู่การสร้างเชื่อมั่นในความปลอดภัยของพื้นที่ท่องเที่ยว ทั้งความปลอดภัยของนักท่องเที่ยวและผู้ประกอบการท่องเที่ยวไปพร้อมกัน²

ทั้งนี้ จากการรวบรวมงานวิจัยที่เกี่ยวข้องกับความปลอดภัยด้านการท่องเที่ยวพบว่า ความเสี่ยงด้านความปลอดภัย (Safety Risk) แก่นักท่องเที่ยว 2 อันดับแรกได้แก่ (1) การติดเชื้อโรค (Disease Infection) (2) ภัยพิบัติจากธรรมชาติ (Natural Disaster) ทั้งนี้ เหตุการณ์ที่กระทบต่อความปลอดภัยของนักท่องเที่ยว (Tourist Safety) โดยเรียงตามความรุนแรงจากมากไปน้อยได้แก่ (1) ภัยพิบัติจากทางธรรมชาติ (แผ่นดินไหว พายุหมุนเขตร้อน น้ำท่วม) และ (2) โรคทางการแพทย์และการเข้ารักษาในโรงพยาบาล

การจัดการความเสี่ยงจึงมีความสำคัญต่อการสร้างความมั่นคงให้กับพื้นที่ท่องเที่ยวที่เป็นจุดหมายปลายทาง และนำไปสู่การสร้างเชื่อมั่นให้กับนักท่องเที่ยวในการใช้บริการการท่องเที่ยวพื้นที่ท่องเที่ยวแห่งนั้น

¹อ้างอิงจาก World Tourism Organization, 1996, อ้างถึงใน สถาบันบัณฑิตพัฒนบริหารศาสตร์, 2564)

² อ้างอิงจาก เอกสารสำนักงานปลัดกระทรวงการคลัง, 2563

1.2 นิยามศัพท์

ในคู่มือแนวทางการบริหารและจัดการความเสี่ยงพื้นที่ท่องเที่ยวเขตเมือง (ย่านเมืองเก่า จังหวัดน่าน) ฉบับนี้ นิยามศัพท์ที่เกี่ยวข้อง ดังนี้

ความเสี่ยง (Risk) หมายถึง ความเป็นไปได้ที่จะเกิดเหตุการณ์ ที่เป็นอุปสรรคต่อการบรรลุเป้าหมาย ขององค์กร ความเสี่ยงวัดได้จากผลกระทบที่ได้จากเหตุการณ์และโอกาสที่จะเกิดเหตุการณ์นั้น

ปัจจัยเสี่ยง (Risk Factor) หมายถึง ต้นเหตุ/สาเหตุที่มาของความเสี่ยง ที่จะทำให้เกิดไม่บรรลุ วัตถุประสงค์ที่กำหนดไว้ โดยต้องระบุได้ด้วยว่าเหตุการณ์นั้นจะเกิดที่ไหน เมื่อใด และเกิดขึ้นได้อย่างไร และ ทำไม ทั้งนี้ สาเหตุของความเสี่ยงที่ระบุควรเป็นสาเหตุที่แท้จริง เพื่อจะได้วิเคราะห์และกำหนดมาตรการลด ความเสี่ยงในภายหลังได้อย่างถูกต้อง

การบริหารความเสี่ยง (Risk Management) หมายถึง กระบวนการที่จัดทำขึ้น เพื่อระบุเหตุการณ์ ความเสี่ยงที่อาจเกิดขึ้นและส่งผลกระทบต่อองค์กร และมีการจัดการความเสี่ยงให้อยู่ในระดับที่องค์กรยอมรับ ได้ เพื่อให้มั่นใจอย่างสมเหตุสมผลในการบรรลุวัตถุประสงค์ขององค์กร

โอกาสที่จะเกิดความเสี่ยง (Likelihood) หมายถึง การพิจารณาว่ามีโอกาสที่จะเกิดความเสี่ยงมาก หรือน้อยเพียงใด โดยแบ่งออกเป็น 5 ระดับ ได้แก่

ระดับ 5 หมายถึง โอกาสเกิดมากที่สุด

ระดับ 4 หมายถึง โอกาสเกิดมาก

ระดับ 3 หมายถึง โอกาสเกิดปานกลาง

ระดับ 2 หมายถึง โอกาสเกิดน้อย

ระดับ 1 หมายถึง โอกาสเกิดน้อยที่สุด

ระดับของผลกระทบ (Impact) หมายถึง การพิจารณาจากระดับความรุนแรง และมูลค่าความเสียหาย ที่จะเกิดต่อองค์กรในกรณีที่ความเสี่ยงนั้นเกิดขึ้น สามารถแบ่งระดับของผลกระทบออกเป็น 5 ระดับ ได้แก่

ระดับ 5 หมายถึง ผลกระทบมากที่สุด

ระดับ 4 หมายถึง ผลกระทบมาก

ระดับ 3 หมายถึง ผลกระทบปานกลาง

ระดับ 2 หมายถึง ผลกระทบน้อย

ระดับ 1 หมายถึง ผลกระทบน้อยที่สุด

ความปลอดภัย หมายถึง สภาพแห่งความอิสระจากอันตรายและความเสี่ยง และความรู้สึกลดภัย เมื่ออยู่ในสถานที่ใดสถานที่หนึ่ง

อย่างไรก็ดี เมื่อพิจารณาในเชิงระบบและมาตรการ ความปลอดภัย อาจหมายถึงวิธีการและเครื่องมือ ที่ใช้ลด ควบคุมหรือป้องกันความเสี่ยงในการเกิดอุบัติเหตุ ที่เกิดจากการประกอบอาชีพ การสนทนากการขนส่ง หรืออื่น ๆ อันมีมนุษย์มาเกี่ยวข้อง

การจัดการความเสี่ยง หมายถึง กระบวนการ วิธีการ การดำเนินการ การขจัด เพื่อลดโอกาสไม่ให้เกิดความเสียหาย การบาดเจ็บ การสูญเสียชีวิตหรือทรัพย์สินของนักท่องเที่ยวจากสาเหตุหรืออันตรายที่อาจเกิดขึ้น เมื่อเดินทางเข้ามาท่องเที่ยวในพื้นที่ ในระดับที่ยอมรับได้ ประกอบด้วย การจัดการความเสี่ยงจากการเดินทาง การจัดการความเสี่ยงต่อชีวิตและทรัพย์สิน ความเสี่ยงจากโรคภัยไข้เจ็บ ความเสี่ยงจากสิ่งแวดล้อมและความเสี่ยงจากภาวะเครียดและสุขภาพจิต

นักท่องเที่ยว หมายถึง นักท่องเที่ยวชาวต่างชาติ หรือ ผู้เดินทางมาเยือนชั่วคราวที่ใช้เวลาไม่ต่ำกว่า 24 ชั่วโมง หรือบุคคลที่เดินทางมาจากท้องถิ่นที่อยู่ปกติของตน ไปยังท้องถิ่นอื่นชั่วคราวด้วยความสมัครใจ และด้วยวัตถุประสงค์ที่มีใจเพื่อประกอบธุรกิจต่าง ๆ ประกอบอาชีพ หรือหารายได้

1.3 กระบวนการจัดทำแนวทางบริหารและจัดการความเสี่ยง

การบริหารและจัดการความเสี่ยงด้านการท่องเที่ยว เป็นการดำเนินงานที่มีลักษณะเป็นขั้นตอน กระบวนการ 5 ขั้นตอน³ ได้แก่

ขั้นตอนที่ 1 การกำหนดกรอบบริบท (Establish the context) คือ การวิเคราะห์เพื่อสร้างกรอบการทำงานภายในที่จะเกิดขึ้นในกระบวนการจัดการความเสี่ยง ตั้งแต่การกำหนดเกณฑ์สำหรับการพิจารณาความเสี่ยงที่จะได้รับการประเมิน การระบุนโยบาย ระบบ ขั้นตอน และความสัมพันธ์ภายในองค์กร และระหว่างองค์กร ซึ่งการพัฒนาเกณฑ์การประเมินความเสี่ยงต้องมาจากการปรึกษาหารือกับผู้มีส่วนได้ส่วนเสียทั้งหมด

ขั้นตอนที่ 2 การระบุความเสี่ยง (Identify the risks) เป็นขั้นตอนที่ต้องดำเนินการอย่างเป็นกระบวนการและเป็นระบบ เพื่อให้แน่ใจว่ามีการระบุประเด็นความเสี่ยงที่เกี่ยวข้องอย่างครบถ้วน และความเสี่ยงที่สำคัญจะนำไปสู่การตรวจสอบระดับของความเสียหายหรือการสูญเสียที่เกิดขึ้น มีขั้นตอน ดังนี้

- (1) รวบรวมข้อมูลเกี่ยวกับอันตรายหรือแหล่งที่มาของความเสี่ยง โดยการปรึกษาหารือร่วมกันกับผู้มีส่วนได้เสียและผู้เชี่ยวชาญ
- (2) ระบุและอธิบายรายละเอียดอันตรายของภัยพิบัติหรือความเสี่ยง
- (3) การอธิบายองค์ประกอบต่าง ๆ ที่จะได้รับความเสี่ยง
- (4) ระบุความสัมพันธ์ของความเสี่ยง โดยการพิจารณาอันตรายและองค์ประกอบที่ได้รับความเสี่ยง

ขั้นตอนที่ 3 การวิเคราะห์ความเสี่ยง (Analyze the risks) เพื่อการตัดสินใจว่าความเสี่ยงใดจะต้องได้รับการปฏิบัติและกำหนดกลยุทธ์การป้องกันและแก้ไขความเสี่ยงที่ดีที่สุด

ขั้นตอนที่ 4 การประเมินความเสี่ยง (Evaluate the risks) โดยการจัดลำดับความเสี่ยงว่าความเสี่ยงใดจะต้องมีการดำเนินการแก้ไขก่อนหลังและนำไปสู่การตัดสินใจกำหนดรูปแบบหรือทางเลือกในการจัดการ

³ อ้างอิงและปรับปรุงจาก Introduction to Risk Management in Tourism Participant's Workbook โดย Doone Robertson, Ian Kean และ Stewart Moore

ขั้นตอนที่ 5 การตอบสนองความเสี่ยง (Treat the risks) ในการตอบสนองความเสี่ยง
ควรพิจารณาและประเมินเลือกวิธีการอย่างเหมาะสมเพื่อนำไปสู่การปฏิบัติที่เหมาะสม
แผนภูมิ กระบวนการการบริหารและจัดการความเสี่ยงในพื้นที่ท่องเที่ยว 5 ขั้นตอน



ในการวิเคราะห์และจัดลำดับความสำคัญของความเสี่ยงของพื้นที่ท่องเที่ยวตามแผนภูมิข้างต้น มีรายละเอียด และตัวอย่างการดำเนินงานในแต่ละขั้นตอน ดังนี้

ขั้นตอนที่ 1 การวางกรอบภาพรวมของกระบวนการวิเคราะห์ความเสี่ยง เป็นการวิเคราะห์ข้อมูลภาพรวมเพื่อสร้างกรอบพื้นฐาน หรือโครงสร้างซึ่งกิจกรรมต่าง ๆ ของการจัดการความเสี่ยงที่จะเกิดขึ้นภายใต้กรอบพื้นฐานนี้ รวมทั้งการประเมินความเสี่ยง สิ่งที่อยู่ภายใต้กรอบพื้นฐานนี้ รวมไปถึงนโยบายต่างๆ ที่เกี่ยวข้อง ระบบต่างๆ ขั้นตอนการดำเนินการ รวมทั้งความสัมพันธ์ระหว่างองค์กร หรือภาคส่วนต่างๆ ที่เกี่ยวข้องกับการท่องเที่ยว และความสัมพันธ์ภายในองค์กร บริบทขององค์กร รวมถึงสิ่งแวดล้อมภายในและภายนอกองค์กร

ในการนี้ มีวิธีดำเนินการ โดยการตั้งคำถามเพื่อรวบรวมข้อมูลจากผู้เกี่ยวข้อง ดังต่อไปนี้

1. ใครคือผู้มีส่วนได้เสียและเกี่ยวข้องกับกระบวนการจัดการความเสี่ยงด้านการท่องเที่ยว อาทิ บุคคลต่าง ๆ กลุ่มต่าง ๆ องค์กรต่าง ๆ และหน่วยงานภาครัฐ
2. ให้ระบุและอธิบายกฎ ระเบียบ นโยบาย แผน หรือแนวทางการจัดการต่าง ๆ ซึ่งเกี่ยวข้องกับการท่องเที่ยวและกระบวนการจัดการความเสี่ยงของพื้นที่ท่องเที่ยว
3. ให้ระบุและอธิบายตัวแปรหรือปัจจัยต่าง ๆ ทั้ง ด้านเศรษฐศาสตร์ สังคม และวัฒนธรรม ซึ่งมีผลกระทบต่อการท่องเที่ยวและการจัดการความเสี่ยงด้านการท่องเที่ยวของพื้นที่ท่องเที่ยว

ขั้นตอนที่ 2 การระบุความเสี่ยง เป็นกระบวนการเชิงระบบ ที่จำเป็นในการทำให้เกิดความมั่นใจว่า ต้นเหตุของความเสี่ยงต่าง ๆ ถูกค้นพบ ต้นเหตุของความเสี่ยงต่าง ๆ จะเปลี่ยนแปลงไป ดังนั้น ส่วนที่สำคัญของกระบวนการติดตามประเมินผลและการทบทวน คือ การระบุถึงความเสี่ยงใหม่ๆ ที่เกิดขึ้น ทั้งนี้ ส่วนหนึ่งของกระบวนการจัดการความเสี่ยงด้านการท่องเที่ยวคือ ลดโอกาสของการเกิดความเสี่ยง และเพิ่มโอกาสของการฟื้นตัวอย่างรวดเร็ว

ในการนี้ มีวิธีดำเนินการ โดยการตั้งคำถามเพื่อรวบรวมข้อมูลจากผู้เกี่ยวข้อง ดังต่อไปนี้

1. ให้ระบุถึงความเสี่ยง (ต้นเหตุ) ซึ่งอาจจะมีผลกระทบต่อพื้นที่ท่องเที่ยวของท่าน ในประเด็นต่อไปนี้ (1) ธรรมชาติ (2) เทคโนโลยี (3) ชีวภาพ และ (4) สังคม/การเมือง
2. ให้ระบุถึงแหล่งของความเสี่ยงต่อการท่องเที่ยวในพื้นที่ของท่าน และองค์กรของท่าน
3. ให้ระบุและอธิบายองค์ประกอบเหล่านี้ ซึ่งมีความเปราะบาง (สุ่มเสี่ยง) ต่อวิกฤติ เช่น ชื่อเสียง ความอยู่รอดทางเศรษฐกิจ ฯลฯ
4. ให้ระบุองค์ประกอบที่มีความเสี่ยงต่อการท่องเที่ยว โดยเฉพาะ ประเด็นสำคัญซึ่งมีคุณค่าและจำเป็นสำหรับการท่องเที่ยวที่จะดำเนินการได้อย่างมีประสิทธิภาพ

ขั้นตอนที่ 3 การวิเคราะห์ความเสี่ยง มีจุดมุ่งหมายเพื่อสร้างความเข้าใจต่อประเด็นความเสี่ยงต่าง ๆ ที่พื้นที่ท่องเที่ยวกำลังเผชิญ ความเข้าใจนี้จะช่วยในการตัดสินใจว่าความเสี่ยงใดจำเป็นต้องได้รับการแก้ไข พร้อมทั้ง ระบุกลยุทธ์หรือแนวทางที่ดีที่สุดในการแก้ไขความเสี่ยง ขั้นตอนต่างๆ รวมถึงการวิเคราะห์

ความน่าจะเป็น และผลที่จะเกิดขึ้นจากความเสียหายต่างๆ และมาตรการการควบคุมความเสี่ยงที่มีอยู่แล้ว ทั้งนี้ อาจดำเนินการ ตามขั้นตอน ดังนี้

(1) ระบุมาตรการการควบคุมที่มีอยู่แล้วสำหรับแหล่งของความเสี่ยงที่ได้ระบุแล้ว

แหล่งของความเสี่ยง	มาตรการการควบคุมที่มีอยู่	มีประสิทธิภาพหรือไม่

(2) ทบทวนมาตรการเชิงคุณภาพของผลที่เกิดขึ้นตามตารางด้านล่าง และให้ระบุมิติ หรือ ความเปลี่ยนแปลงต่างๆ เพิ่มขึ้น ซึ่งจะทำให้ระดับ หรือขนาดเหมาะสมยิ่งขึ้นสำหรับการดำเนินการด้านการ ท่องเที่ยวของพื้นที่ท่องเที่ยว

ตัวอย่าง: มาตรการเชิงคุณภาพของผลที่เกิดขึ้นสำหรับการท่องเที่ยว

ระดับ	คำอธิบายประกอบ	รายละเอียด
1	ไม่สำคัญ	ไม่มีผลกระทบต่อการค้าปลีก การบริการ ไม่มีผลกระทบต่อนักท่องเที่ยว ไม่มีผลกระทบต่อทางการเงิน ไม่ได้รับความสนใจจากสาธารณะ หรือสื่อมวลชน
2	เล็กน้อย	มีผลกระทบต่อธุรกิจเล็กน้อย อยู่ในวงจำกัด หรือไม่มีความสูญเสียทางการเงินใดๆ ไม่ได้รับความสนใจจากสาธารณะ หรือสื่อมวลชน
3	ปานกลาง	มีผลกระทบต่อธุรกิจ และการบริการสำหรับนักท่องเที่ยวในระยะสั้น เกิดความสูญเสียทางการเงินอยู่บ้าง มีรายงานทางสื่อมวลชนในวงจำกัด
4	มาก	มีผลกระทบต่อธุรกิจมากกว่า 24 ชั่วโมง มีความสูญเสียทางการเงิน นักท่องเที่ยวมีความโกรธ และอารมณ์เสีย มีรายงานวิพากษ์วิจารณ์ทาง สื่อมวลชน และสาธารณะ
5	รุนแรงมาก	ไม่สามารถให้บริการนักท่องเที่ยวตามปกติ หรือตามความคาดหวังได้ เกิด ความสูญเสียทางการเงินอย่างรุนแรง ถูกวิพากษ์วิจารณ์อย่างกว้างขวาง ได้รับการวิจารณ์จากรายงานทางสื่อมวลชนในระดับนานาชาติ มีการ ยกเลิกการจองอย่างมากมาย

ขั้นตอนที่ 4 การประเมินความเสี่ยง เป็นการตัดสินใจว่า ความเสี่ยงใดที่ต้องได้รับการแก้ไขก่อน เป็นลำดับแรก ทั้งนี้ กิจกรรมการวิเคราะห์ความเสี่ยงในขั้นตอนที่ 3 จะเป็นข้อมูลในการตัดสินใจสำหรับการ พิจารณาในขั้นตอนที่ 4

ระดับการวิเคราะห์เชิงคุณภาพ - ระดับของความเสี่ง

ความน่าจะเป็น	ผลที่เกิดขึ้น				
	ไม่สำคัญ = 1	เล็กน้อย = 2	ปานกลาง = 3	มาก = 4	หายนะ = 5
A (เกือบแน่นอน)	ความเสี่งสูง	ความเสี่งสูง	ความเสี่งสูงสุด	ความเสี่งสูงสุด	ความเสี่งสูงสุด
B (เป็นไปได้)	ปานกลาง	ความเสี่งสูง	ความเสี่งสูง	ความเสี่งสูงสุด	ความเสี่งสูงสุด
C (ปานกลาง)	ต่ำ	ปานกลาง	ความเสี่งสูง	ความเสี่งสูงสุด	ความเสี่งสูงสุด
D (เป็นไปได้ยาก)	ต่ำ	ต่ำ	ปานกลาง	ความเสี่งสูง	ความเสี่งสูงสุด
E (ยากมาก)	ต่ำ	ต่ำ	ปานกลาง	ความเสี่งสูง	ความเสี่งสูง

คำอธิบาย:

ความเสี่งสูงสุด จำเป็นต้องใส่ใจในความเสี่งทันที

ความเสี่งสูง ผู้บริหารระดับสูงจำเป็นต้องใส่ใจ

ความเสี่งปานกลาง ความรับผิดชอบในการจัดการต้องมีการมอบหมายโดยเฉพาะ

ความเสี่งต่ำ จัดการโดยขั้นตอนประจำปกติ

ทั้งนี้ ในการจัดลำดับความเสี่งที่สำคัญที่ระบุ โดยใช้ระดับความเสี่ง ตั้งแต่ ความเสี่งสูงสุด ความเสี่งสูง ความเสี่งปานกลาง หรือ ความเสี่งต่ำ โดยการนำประเด็นความเสี่งทั้งหมดที่วิเคราะห์มากรอกลงในตารางตามลำดับของระดับความเสี่ง

ความเสี่ง	ระดับความเสี่ง

นอกจากนี้ ให้ระบุลำดับความสำคัญของความเสี่ง และตัดสินใจว่ายอมรับความเสี่งใดได้ และความเสี่งใดจำเป็นต้องได้รับการแก้ไข โดยการนำประเด็นความเสี่งที่วิเคราะห์ได้ มากรอกลงในตาราง

ความเสี่ง	ลำดับความสำคัญของความเสี่ง	จำเป็นต้องได้รับการแก้ไข	
		ใช่	ไม่ใช่

ทั้งนี้ ให้ระบุเหตุผลในการตัดสินใจประกอบด้วย

ขั้นตอนที่ 5 การแก้ไขความเสี่ยง ก่อนจะแก้ไขความเสี่ยง จำเป็นที่จะต้องระบุทางเลือกต่างๆ ที่มีอยู่ เพื่อประเมินประสิทธิภาพของแต่ละทางเลือก และเลือกวิธีการที่เหมาะสมที่สุด แผนการต่างๆ ในการแก้ไขความเสี่ยงควรได้รับการพัฒนาและนำมาดำเนินการ ทั้งนี้ มีขั้นตอนการดำเนินงาน ดังนี้

1. ให้ระบุและประเมินทางเลือกต่างๆ ในการแก้ไขความเสี่ยง สำหรับความเสี่ยงที่สำคัญที่สุด 3 ลำดับแรก โดยพิจารณาจากตัวแปรดังต่อไปนี้
 - อัตราของผลประโยชน์และค่าใช้จ่าย
 - การยอมรับโดยนักท่งเที่ยว และ
 - หน่วยงาน / องค์กร อื่นๆ ซึ่งควรมีส่วนร่วมในความรับผิดชอบและค่าใช้จ่าย
2. ให้เลือกแนวทางการแก้ไขความเสี่ยงที่เหมาะสมที่สุด
3. การพัฒนาแผนการดำเนินการจัดการความเสี่ยง ซึ่งในแผนดังกล่าวควรระบุ
 - เป้าประสงค์ที่ต้องการได้รับ
 - การดำเนินการ / กิจกรรม เพื่อมุ่งสู่เป้าหมายนั้น
 - ระยะเวลาสำหรับการดำเนินการ / กิจกรรม - วันที่เริ่มต้นและวันที่สิ้นสุดกิจกรรม
 - บุคคลต่างๆ ที่รับผิดชอบสำหรับกิจกรรมเหล่านี้
 - วิธีการเพื่อประเมินความสำเร็จของกลยุทธ์ และ
 - บุคคลต่างๆ ที่รับผิดชอบในการตรวจสอบและประเมินผล

ขั้นตอนการวิเคราะห์ความเสี่ยงทั้ง 5 ขั้นตอนข้างต้น ต้องใช้กระบวนการมีส่วนร่วมของสมาชิกขององค์กรหรือหน่วยงานๆ ซึ่งในที่นี้ คือพื้นที่ท่องเที่ยว ต้องมีการจัดประชุม ระดมความคิดเห็นจากทุกภาคส่วนที่เป็นองค์ประกอบของการจัดการท่องเที่ยวในพื้นที่นั้นๆ อย่างครบถ้วน

นอกจากนี้ ในการจัดทำแนวทางบริหารและจัดการความเสี่ยงพื้นที่ท่องเที่ยว สามารถดำเนินการโดยใช้แบบสอบถาม เพื่อให้ได้ข้อมูลความเสี่ยงและระดับความเสี่ยง ซึ่งมีขั้นตอนการดำเนินงาน 5 ขั้นตอน ดังนี้

ขั้นตอนที่ 1 สร้างแบบสอบถามความคิดเห็นเกี่ยวกับการประเมินความเสี่ยง

แบบสอบถามที่สร้างขึ้น ต้องประกอบด้วยสาระสำคัญเกี่ยวข้องกับข้อมูลด้านการท่องเที่ยว ข้อมูลความเสี่ยง และความปลอดภัยของพื้นที่ท่องเที่ยว โดยครอบคลุมประเด็นเนื้อหาและกลุ่มเป้าหมาย

ขั้นตอนที่ 2 ระบุความเสี่ยง / ปัจจัยความเสี่ยง

ขั้นตอนการวิเคราะห์และระบุความเสี่ยงเป็นการทำความเข้าใจเกี่ยวกับสาเหตุของการเกิดความเสี่ยง ระบุถึงเหตุการณ์หรือกิจกรรมที่เกิดขึ้นของพื้นที่ท่องเที่ยวแต่ละแห่ง โดยจัดระดับปัจจัยความเสี่ยงหลัก ซึ่งแบ่งออกเป็น 5 ด้าน ได้แก่ (1) ด้านความปลอดภัย (2) ด้านสุขอนามัย (3) ด้านความเป็นธรรม (4) ด้านการให้บริการ และ (5) ด้านการบริหารจัดการ

ขั้นตอนที่ 3 การประเมินความเสี่ยง (Risk Assessment)

เป็นการกำหนดเกณฑ์ที่จะใช้ในการประเมินความเสี่ยง ได้แก่ ระดับโอกาสที่จะเกิด/เจอความเสี่ยง (Likelihood) ระดับความรุนแรงของผลกระทบ (Impact) ของปัจจัยเสี่ยงทั้ง 5 ด้าน โดยนำความเสี่ยงที่ระบุไว้แล้วมาพิจารณาเพื่อประเมินความเสี่ยง 2 มิติ คือ

(1) ระดับโอกาสที่จะเกิด/เจอความเสี่ยง (Risk Likelihood) โดยลักษณะคำถามที่มีคำตอบให้เลือก 5 ระดับ หรือแบบสอบถามเป็นมาตราส่วนประมาณค่า (Rating Scale) 5 ระดับ โดยกำหนดรูปแบบระดับความคิดเห็น ดังนี้

ระดับ	ระดับโอกาสที่จะเกิด / เจอ
1	น้อยที่สุด
2	น้อย
3	ปานกลาง
4	มาก
5	มากที่สุด

(2) ระดับความรุนแรงของผลกระทบ (Risk Impact) โดยลักษณะคำถามที่มีคำตอบให้เลือก 5 ระดับ หรือแบบสอบถามเป็นมาตราส่วนประมาณค่า (Rating Scale) 5 ระดับ โดยกำหนดรูปแบบระดับความคิดเห็น ดังนี้

ระดับ	ระดับความรุนแรงของผลกระทบ
1	น้อยที่สุด
2	น้อย
3	ปานกลาง
4	มาก
5	มากที่สุด

(3) การประเมินระดับความเสี่ยง (Degree of risk) เป็นการคำนวณโดยนำค่าระดับโอกาสที่จะเกิด/เจอความเสี่ยง (Risk Likelihood) คูณกับ ระดับความรุนแรงของผลกระทบ (Risk Impact) เป็นรูปแบบเมทริกซ์ 5 X 5 เพื่อจัดระดับปัจจัยความเสี่ยง ตามหลักเกณฑ์ของแผนภาพความเสี่ยง (Risk Assessment Matrix) ดังนี้

		ผลกระทบของความเสียหาย				
		น้อยที่สุด = 1	น้อย = 2	ปานกลาง = 3	มาก = 4	มากที่สุด = 5
โอกาสเกิดความเสี่ยง	มากที่สุด = 5	5	10	15	20	25
	มาก = 4	4	8	12	16	20
	ปานกลาง = 3	3	6	9	12	15
	น้อย = 2	2	4	6	8	10
	น้อยที่สุด = 1	1	2	3	4	5

ในส่วนของการแปลผล ได้กำหนดช่วงคะแนนเพื่อจัดระดับของปัจจัยเสี่ยง 4 ระดับ ดังนี้

ระดับคะแนน	ความหมาย
1 - 3	ความเสี่ยงอยู่ในระดับต่ำ
4 - 8	ความเสี่ยงอยู่ในระดับปานกลาง
9 - 19	ความเสี่ยงอยู่ในระดับสูง
20 - 25	ความเสี่ยงอยู่ในระดับสูงมาก

อนึ่ง เพื่อให้ง่ายต่อความเข้าใจ สามารถอธิบายการนำผลจากแบบสอบถามมาคำนวณ ตามขั้นตอนวิเคราะห์ความเสี่ยงง่ายๆ 5 ขั้นตอน ตามแผนภาพ

บทที่ 2

ข้อมูลพื้นที่ท่องเที่ยวเขตเมือง

2.1 ข้อมูลทั่วไปของพื้นที่ท่องเที่ยวเขตเมือง

กรรมการท่องเที่ยว ได้กำหนดนิยามของพื้นที่ท่องเที่ยวเขตเมือง ไว้ในหลักเกณฑ์ด้านความปลอดภัย สำหรับนักท่องเที่ยวของพื้นที่ท่องเที่ยวเขตเมือง ว่า พื้นที่ท่องเที่ยวเขตเมือง หมายถึง การท่องเที่ยวที่เกี่ยวข้องกับวิถีชีวิต สังคม ชุมชนและวัฒนธรรมคนเมือง เป็นส่วนหนึ่งของการท่องเที่ยวทางวัฒนธรรม นักท่องเที่ยวได้เห็นวิถีชีวิตและชุมชนเมือง สถาปัตยกรรมเชิงเรขาคณิต ประวัติศาสตร์ วัฒนธรรม ศิลปะ และกิจกรรมการท่องเที่ยวที่หลากหลาย

ในประเทศไทย มีพื้นที่ท่องเที่ยวเขตเมืองแห่งอื่น ๆ อาทิ เมืองโบราณอู่ทอง เป็นต้น

2.2 ข้อมูลหลักเกณฑ์ด้านความปลอดภัยสำหรับนักท่องเที่ยวของพื้นที่ท่องเที่ยวเขตเมือง

หลักเกณฑ์ด้านความปลอดภัยสำหรับนักท่องเที่ยวของพื้นที่ท่องเที่ยวเขตเมือง โดยกรรมการท่องเที่ยว กำหนดนิยามที่เกี่ยวข้องกับหลักเกณฑ์ด้านความปลอดภัยสำหรับนักท่องเที่ยวของพื้นที่ท่องเที่ยวเขตเมือง ดังนี้

(1) พื้นที่ท่องเที่ยวปลอดภัย หมายถึง พื้นที่ที่เปิดใช้เพื่อการท่องเที่ยว โดยมีทรัพยากรท่องเที่ยวเป็นสิ่งดึงดูดใจนักท่องเที่ยวให้มาเยือน ซึ่งมีการบริหารจัดการที่ดี ทำให้นักท่องเที่ยวรู้สึกปลอดภัยทั้งด้านชีวิตทรัพย์สิน และสุขอนามัย

(2) ความปลอดภัย (Safety) หมายถึง การป้องกันบุคคลจากเหตุ (Incident) ที่ไม่ได้มาจากความตั้งใจ โดยเหตุนั้นเกิดขึ้นเองตามธรรมชาติ และที่มาจากความตั้งใจโดยเหตุนั้นเกิดจากมนุษย์

(3) สุขอนามัย (Hygiene) หมายถึง การปราศจากเชื้อโรค ลักษณะที่ถูกต้องตามหลักปฏิบัติเพื่อความปราศจากโรคภัยไข้เจ็บ

(4) หลักเกณฑ์ด้านความปลอดภัย สุขอนามัย และความเป็นธรรม ในพื้นที่ท่องเที่ยวปลอดภัย สำหรับนักท่องเที่ยว สำหรับพื้นที่ท่องเที่ยวเขตเมือง หมายถึง ข้อกำหนดทั่วไปที่ใช้เป็นหลักเกณฑ์ขั้นต่ำในการดำเนินการของหน่วยงานเจ้าของพื้นที่ บุคลากร และผู้ประกอบการด้านการท่องเที่ยวในพื้นที่ท่องเที่ยว สำหรับเป็นแนวทางในการดำเนินการและปฏิบัติได้อย่างถูกต้อง เพื่อให้เกิดความเชื่อมั่นในความปลอดภัยและสุขอนามัยแก่นักท่องเที่ยวประกอบด้วย

1. เกณฑ์ด้านความปลอดภัย
2. เกณฑ์ด้านสุขอนามัย
3. เกณฑ์ด้านความเป็นธรรม
4. เกณฑ์ด้านการบริหารจัดการ
5. เกณฑ์ด้านการให้บริการ

ดังมีรายละเอียดเกณฑ์ความปลอดภัยทั้ง 5 ด้าน โดยสังเขป ดังนี้

(1) เกณฑ์ด้านความปลอดภัย ประกอบด้วย

1.1 ด้านการป้องกันและรักษาความปลอดภัย อาทิ มีการกำหนดวิธีการ แนวทางการป้องกันเหตุที่อาจเกิดในพื้นที่ทั้งที่เกิดจากภัยธรรมชาติและภัยที่เกิดจากมนุษย์ มีการแจ้งหมายเลขโทรศัพท์หรือข้อมูลติดต่อของหน่วยงานด้านความปลอดภัย ให้ชุมชน ผู้ประกอบการ ร้านค้า และนักท่องเที่ยวรับทราบ มีอาสาสมัครดูแลความปลอดภัยในพื้นที่ หรือมีอาสาสมัครที่ผ่านหลักสูตรดับเพลิงขั้นตอน มีกฎระเบียบหรือมาตรการ และกิจกรรมในการคุ้มครองป้องกัน การบังคับใช้กฎหมายเพื่อป้องกันอันตรายและหรือการประกอบกิจกรรมที่ผิดกฎหมายอันมีสาเหตุมาจากการท่องเที่ยว เช่น การทารุณกรรมเด็ก สิ่งเสพติด ค่าของผิดกฎหมาย การทำลายสิ่งแวดล้อมและวัฒนธรรม เป็นต้น

1.2 ด้านการจัดการเมื่อเกิดเหตุ อาทิ มีช่องทางการแจ้งเหตุที่ทั้งที่เกิดจากภัยจากธรรมชาติและภัยที่เกิดจากมนุษย์ มีวิธีการปฏิบัติในการเผชิญเหตุที่อาจเกิดขึ้นทั้งจากภัยจากธรรมชาติและภัยที่เกิดจากมนุษย์ เป็นต้น

1.3 ด้านการเยียวยา บรรเทาความเสียหาย อาทิ มีมาตรการเยียวยาผู้ได้รับผลกระทบ กรณีเกิดอุบัติเหตุหรืออุบัติภัย เป็นต้น

1.4 ด้านการสร้างจิตสำนึกเกี่ยวกับความปลอดภัย อาทิ มีมาตรการส่งเสริมให้ประชาชนมีการดูแลความปลอดภัย มีการรณรงค์เพื่อสร้างจิตสำนึกกับนักท่องเที่ยวไม่ให้ประกอบกิจกรรมที่ผิดกฎหมาย เป็นต้น

(2) เกณฑ์ด้านสุขอนามัย ประกอบด้วย

2.1 ด้านการรักษาสุขอนามัย อาทิ สนับสนุนให้เจ้าหน้าที่ ผู้ประกอบการร้านค้า ประชาชน และนักท่องเที่ยว ให้ความร่วมมือในการสวมหน้ากากอนามัย หรือหน้ากากผ้าในพื้นที่ท่องเที่ยว ปฏิบัติตามมาตรการของกระทรวงสาธารณสุขอย่างเคร่งครัด เป็นต้น

2.2 ด้านการรักษาความสะอาด อาทิ มีมาตรฐานสถานประกอบการที่ถูกสุขลักษณะ เป็นต้น

2.3 ด้านการจัดการขยะมูลฝอย น้ำเสีย และสิ่งปฏิกูล อาทิ มีข้อกำหนดหรือประกาศที่นำมาบังคับใช้เกี่ยวกับการจัดการขยะมูลฝอย น้ำเสีย และสิ่งปฏิกูล เป็นต้น

2.4 ด้านการสร้างจิตสำนึกเกี่ยวกับการสาธารณสุขและการรักษาความสะอาด

(3) เกณฑ์ด้านความเป็นธรรม ประกอบด้วย

3.1 ด้านการป้องกันการหลอกลวง อาทิ มีการกำหนดราคาสินค้า และการบริการที่ชัดเจนเหมาะสม มีการติดป้ายราคาสินค้า และราคาค่าบริการที่ชัดเจน เป็นต้น

3.2 ด้านการป้องกันการละเมิดลิขสิทธิ์ อาทิ ไม่มีการจำหน่ายสินค้าที่ละเมิดลิขสิทธิ์ เป็นต้น

3.3 ด้านการสนับสนุนการใช้แรงงานที่ถูกกฎหมาย

(4) ด้านการบริหารจัดการ ประกอบด้วย

4.1 มีมาตรการกระตุ้นสร้างจิตสำนึกและส่งเสริมให้ประชาชน ผู้ประกอบการ มีการดูแลด้านความปลอดภัย ด้านสาธารณสุข การดูแลความสะอาดในพื้นที่ และไม่ประกอบกิจกรรมที่ผิดกฎหมาย

4.2 จัดหาสื่อประชาสัมพันธ์หรือช่องทางให้ความรู้ ด้านความปลอดภัยและสุขอนามัย

(5) **ด้านการให้บริการ** ประกอบด้วย การจัดการสิ่งอำนวยความสะดวกที่จำเป็น สำหรับเด็ก ผู้สูงอายุ และคนพิการ และมีความสามารถให้บริการข้อมูลด้านการท่องเที่ยวที่ชัดเจน

2.3 ข้อมูลพื้นฐานพื้นที่ท่องเที่ยวเขตเมืองต้นแบบ (ย่านเมืองเก่า จังหวัดน่าน)

หัวแวนเมืองน่าน (ภูมินทร์ – ท่าลี่ ช้างค้ำ พญาภู ไม้เหลือ) ตำบลในเวียง อำเภอ เมืองน่าน จังหวัดน่าน เขตพื้นที่องค์กรปกครองส่วนท้องถิ่น เทศบาลเมืองน่าน ในเขตพื้นที่พิเศษ เมืองเก่าเมืองน่าน สภาพพื้นที่ราบลุ่มติดกับแม่น้ำน่าน เรียกว่า ห้วยไคร้ ประกอบไปด้วย ชุมชนภูมินทร์ – ท่าลี่, ช้างค้ำ, พญาภู, ไม้เหลือ และชุมชนอื่น ๆ ที่ล้อมรอบบริเวณหอคำ (ปัจจุบัน คือ พิพิธภัณฑสถานแห่งชาติน่าน) ที่ประทับของเจ้าเมืองน่านในอดีต

เทศบาลเมืองน่าน ได้รับการรับรองจากองค์การอนามัยโลก (WHO) ให้เป็นสมาชิกชุมชนปลอดภัยสากล (International Safe Community Certifying Centre –ISCCC) ลำดับที่ 316 ครั้งที่ 2 ในเดือนกันยายน 2563 จากที่เคยได้รับการรับรองครั้งแรกเมื่อปี 2556 ถือเป็นความภาคภูมิใจที่น่ายกย่องและน่าชื่นชมเป็นอย่างมาก ซึ่งคำว่า “ปลอดภัย” มีความหมายครอบคลุมทุกเรื่อง เช่น คุณภาพชีวิต มาตรฐานความเป็นอยู่ และชุมชนที่มีการส่งเสริมให้เป็นพื้นที่ท่องเที่ยวที่มีเสน่ห์ที่สุดใจ น่านเป็นเมืองเล็กๆ ทางภาคเหนือของประเทศไทย ผู้คนน่ารักและการใช้ชีวิตแบบเรียบง่ายไม่เร่งรีบ โดยมีคำขวัญประจำจังหวัด “แข่งเรือลือเลื่อง เมืองงาช้างดำ จิตรกรรมวัดภูมินทร์ แดนดินส้มสีทอง เรืองรองพระธาตุแช่แห้ง” เมืองน่านนั้นเต็มไปด้วยศิลปวัฒนธรรมแบบล้านนา และโบราณสถานอายุหลายร้อยปี ชุมชนเก่าแก่ และวิถีพื้นเมืองอันสงบเรียบง่าย ดังคำจำกัดความ “สวยสงบในหุบเขา” ท่ามกลางความเป็นธรรมชาติของขุนเขา และสถานที่ท่องเที่ยวทางธรรมชาติ วิวสวยๆ บรรยากาศที่เงียบสงบ สำหรับย่านเมืองเก่าของจังหวัดน่านนั้น แลนด์มาร์คสำคัญคือ วัดภูมินทร์ ซึ่งเป็นวัดคู่บ้านคูเมืองของคนเมืองน่านมาอย่างช้านาน “ฮูปแต้ม” “ปู้ม่านยาม่าน” ภาพจิตรกรรมฝาผนังภายในวัดภูมินทร์ ถือเป็นมณีเม็ดงามแห่งเมืองน่าน โดยเป็นภาพชายหญิงคู่หนึ่งกำลังกระซิบสนทนา หรือที่หลายคนรู้จักกันในชื่อภาพ “กระซิบรักบรรลือโลก” อันเป็นผลงานของหนานบัวผัน จิตรกรพื้นถิ่นเชื้อสายไทลื้อ ซึ่งได้รับการยอมรับว่าเป็นผลงานที่ประณีตและเป็นภาพที่โดดเด่นประจำวัดภูมินทร์ และกลายเป็นเสมือนสัญลักษณ์ของเมืองน่านนอกจากนั้นยังโดดเด่นด้วยสถาปัตยกรรมอันสวยงามที่มีการรวมเอาโบสถ์ วิหาร และเจดีย์เอาไว้ในสถานที่เดียวกัน

อีกทั้งความโดดเด่นของจังหวัดน่านอีกอย่างคือ อากาศที่เย็นสบาย เพราะมีต้นไม้มากและวิวธรรมชาติสวยงาม รวมไปถึงเป็นเมืองที่สงบเรียบง่าย สโลว์ไลฟ์แบบเนิบช้า ตามสโลแกน “น่าน เนิบ เนิบ” เมืองน่านนั้นเต็มไปด้วยความสวยงาม ในแง่ของศิลปวัฒนธรรมแบบล้านนา โบราณสถานอายุอานามหลายร้อยปี ชุมชนเก่าแก่ และวิถีพื้นเมืองอันสงบเรียบง่าย ทรงคุณค่าแห่งการอนุรักษ์ไว้เพื่อให้รุ่นคนงัวซึ่งเสน่ห์ให้ใครก็ตามที่มาเยือนได้ประทับใจกันต่อไปไม่รู้ลืม

บทที่ 3

แนวทางการบริหารและจัดการความเสี่ยงของพื้นที่ท่องเที่ยวเขตเมือง (ย่านเมืองเก่า จังหวัดน่าน)

ผลจากการลงพื้นที่เพื่อสำรวจ เก็บข้อมูล และการจัดประชุมกลุ่มย่อย ในพื้นที่ท่องเที่ยวเขตเมือง โดยมีพื้นที่ต้นแบบ คือ ย่านเมืองเก่า จังหวัดน่าน ซึ่งเป็นพื้นที่ท่องเที่ยวเขตเมืองต้นแบบปลอดภัย ภายใต้โครงการพื้นที่ท่องเที่ยวปลอดภัย สำหรับนักท่องเที่ยว (Safety Zone) ของกรมการท่องเที่ยว สรุปข้อมูล ความเสี่ยงของพื้นที่ท่องเที่ยวต้นแบบปลอดภัย (ย่านเมืองเก่า จังหวัดน่าน) ได้ ดังนี้

3.1 ผลการประเมินความเสี่ยงของพื้นที่ท่องเที่ยวเขตเมือง (ย่านเมืองเก่า จังหวัดน่าน)

ในการจัดทำแนวทางการบริหารและจัดการความเสี่ยงของพื้นที่ท่องเที่ยวเขตเมือง (ย่านเมืองเก่า จังหวัดน่าน) โดยมีขั้นตอนการดำเนินการ 5 ขั้นตอน ดังนี้

(1) การกำหนดขอบข่ายของข้อมูลที่ต้องการให้ครอบคลุมการวิเคราะห์ความเสี่ยง โดยการลงพื้นที่และการจัดประชุมผู้เกี่ยวข้อง เพื่อรวบรวมข้อมูลเกี่ยวกับความปลอดภัย 5 ด้าน คือ (1) ด้านความปลอดภัย (2) ด้านสุขอนามัย (3) ด้านความเป็นธรรม (4) ด้านการให้บริการ และ (5) ด้านการบริหารจัดการ

(2) การประมวลผลข้อมูล เพื่อจัดทำแบบสอบถาม ให้ครอบคลุมประเด็นที่เกี่ยวข้องกับความเสี่ยง ทั้ง 5 ด้านและครอบคลุมกลุ่มเป้าหมายทุกกลุ่ม ได้แก่

1. หน่วยงานราชการ
2. ศูนย์บริการนักท่องเที่ยว
3. ผู้ประกอบที่พักโรงแรม
4. กลุ่มบริการห้องน้ำสาธารณะ
5. กลุ่มร้านอาหารริมทาง
6. ผู้ประกอบการร้านอาหาร / บริการอาหาร
7. กลุ่มร้านค้า / ร้านขายของที่ระลึก
8. กลุ่มรถรางนำเที่ยว
9. กลุ่มบริการรถจักรยาน
10. กลุ่มนวดเพื่อสุขภาพ
11. ชุมชน
12. นักท่องเที่ยว

(3) การทดสอบคุณภาพแบบสอบถาม และปรับปรุงแบบสอบถามให้มีความเที่ยงตรง ซึ่งแบบสอบถามเพื่อประเมินความเสี่ยงพื้นที่ท่องเที่ยวปลอดภัยสำหรับนักท่องเที่ยว (Safety Zone) สำหรับพื้นที่ท่องเที่ยวเขตเมือง (ย่านเมืองเก่า จังหวัดน่าน) แสดงไว้ในภาคผนวก

(4) การใช้แบบสอบถามในการสัมภาษณ์ผู้เกี่ยวข้องสำหรับการท่องเที่ยวพื้นที่ท่องเที่ยวเขตเมือง (ย่านเมืองเก่า จังหวัดน่าน)

(5) การนำผลจากแบบสอบถามมาคำนวณ ตามขั้นตอนวิเคราะห์ความเสี่ยง

จากผลการประเมินความเสี่ยงทั้ง 5 ด้านในการศึกษาคั้งนี้ พบว่า พื้นที่ท่องเที่ยวเขตเมืองย่านเมืองเก่า น่าน **มีความเสี่ยงทั้ง 5 ด้าน ตกอยู่ในพื้นที่ที่มีความเสี่ยงน้อยที่สุด** ดังนี้รายละเอียด ต่อไปนี้

- (1) ด้านความปลอดภัย ผลคูณของค่าเฉลี่ย เท่ากับ 3.67
- (2) ด้านสุขอนามัย ผลคูณของค่าเฉลี่ย เท่ากับ 3.26
- (3) ด้านความเป็นธรรม ผลคูณของค่าเฉลี่ย เท่ากับ 3.17
- (4) ด้านการให้บริการ ผลคูณของค่าเฉลี่ย เท่ากับ 3.24
- (5) ด้านการบริหารจัดการ ผลคูณของค่าเฉลี่ย เท่ากับ 3.17

เมื่อเทียบกับเกณฑ์ประเมินความเสี่ยงตามมาตรฐานสากลพบว่า ความเสี่ยงในแต่ละด้านอยู่ในพื้นที่สีเขียว หมายความว่า ความเสี่ยงทั้ง 5 ด้านดังกล่าวตกอยู่ในพื้นที่ที่มีความเสี่ยงน้อยที่สุดในการศึกษาคั้งนี้ ดังแสดงผลในตาราง



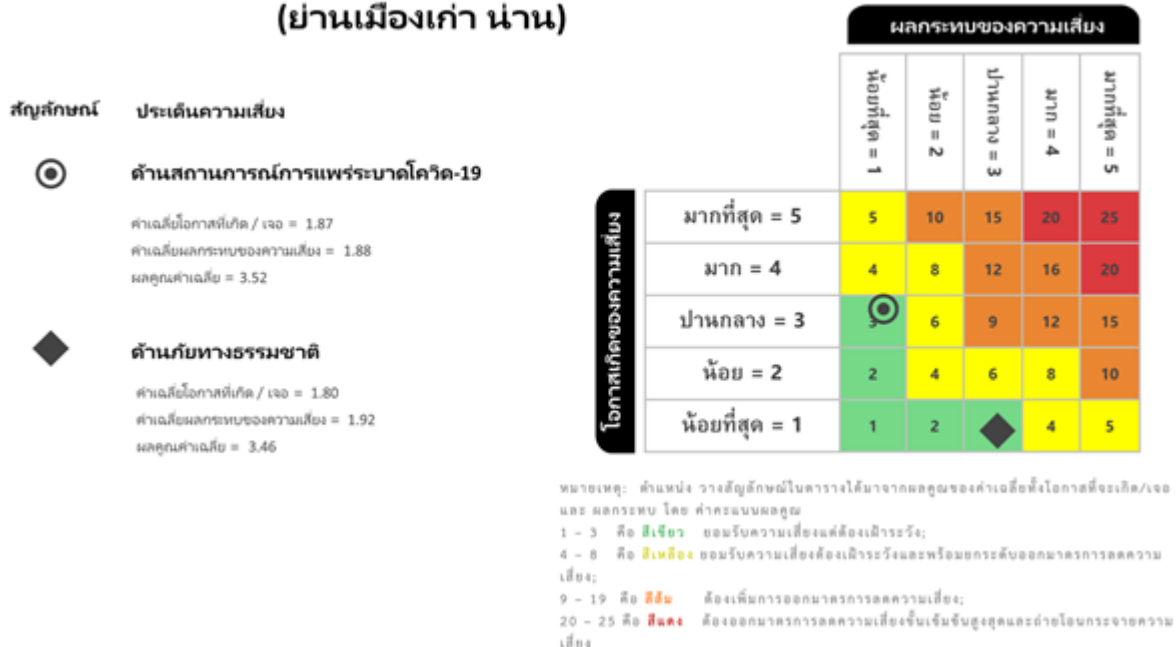
อย่างไรก็ตาม จากสถานะของผลกระทบที่เกิดขึ้นจากวิกฤติ โควิด-19 ซึ่งอยู่เหนือความคาดหมายของพื้นที่ท่องเที่ยว และเป็นความเสี่ยงในระดับสูงที่จะส่งผลให้พื้นที่ท่องเที่ยวไม่สามารถให้บริการประชาชนได้ นอกจากนี้ ในภาวะการเปลี่ยนแปลงของสภาพภูมิอากาศ หรือภาวะโลกร้อน เป็นเหตุให้เกิดความแปรปรวน

ของสภาพอากาศและเกิดภัยธรรมชาติอย่างคาดไม่ถึง ด้วยเหตุนี้ จึงได้จัดทำแนวทางบริหารและจัดการความเสี่ยงในพื้นที่ท่องเที่ยวเขตเมือง (ย่านเมืองเก่า จังหวัดน่าน) ใน 2 ประเด็น คือ

- (1) แนวทางบริหารและจัดการความเสี่ยงจากการแพร่ระบาดของเชื้อไวรัสโคโรนา 2019 (โควิด -19)
- (2) แนวทางบริหารและจัดการความเสี่ยงจากภัยธรรมชาติ

ในการนี้ จากการวิเคราะห์ความเสี่ยงพื้นที่ท่องเที่ยวเขตเมือง (ย่านเมืองเก่า จังหวัดน่าน) พบว่า ผลคูณของค่าเฉลี่ยในแต่ละด้านของการศึกษาได้แก่ ด้านสถานการณ์การแพร่ระบาดโควิด-19 เท่ากับ 3.52 และด้านภัยทางธรรมชาติ เท่ากับ 3.46 เมื่อเทียบกับเกณฑ์ประเมินความเสี่ยงตามมาตรฐานสากลพบว่า ความเสี่ยงในแต่ละด้านอยู่ในพื้นที่สีเขียว หมายความว่า ความเสี่ยงทั้ง 2 ด้านดังกล่าวตกอยู่ในพื้นที่ที่มีความเสี่ยงน้อย ถึง น้อยที่สุดในการศึกษาครั้งนี้ ดังตารางแสดงผลการวิเคราะห์ความเสี่ยงพื้นที่ท่องเที่ยวเขตเมือง (ย่านเมืองเก่า จังหวัดน่าน)

ผลวิเคราะห์ความเสี่ยง ในพื้นที่ท่องเที่ยวเขตเมือง (ย่านเมืองเก่า น่าน)



3.2 แนวทางบริหารและจัดการความเสี่ยงในพื้นที่ท่องเที่ยวเขตเมือง (ย่านเมืองเก่า จังหวัดน่าน)

3.2.1 แนวทางบริหารและจัดการความเสี่ยงจากการแพร่ระบาดของเชื้อไวรัสโคโรนา 2019 (โควิด -19) ในพื้นที่ท่องเที่ยวเขตเมือง (ย่านเมืองเก่า จังหวัดน่าน)

ข้อมูลจากองค์การอนามัยโลก⁴ สรุปว่าโควิด-19 คือโรคติดต่อซึ่งเกิดจากไวรัสโคโรนาชนิดที่มีการค้นพบล่าสุด พบการระบาดครั้งแรกที่เมืองอู่ฮั่น ประเทศจีนเมื่อเดือนธันวาคม ปี พ.ศ. 2562 ขณะนี้ (ปี พ.ศ. 2564) มีการระบาดใหญ่และส่งผลกระทบต่อหลายประเทศทั่วโลก

โดยหลักแล้ว โควิด -19 สามารถแพร่จากคนสู่คนผ่านทางฝอยละอองจากจุกหรือปากซึ่งขับออกมาเมื่อผู้ป่วยไอหรือจามและเราับเชื้อได้จากการหายใจเอาฝอยละอองเข้าไปจากผู้ป่วยหรือจากการเอามือไปจับพื้นผิวที่มีฝอยละอองเหล่านั้นแล้วมาจับตามใบหน้า

ระยะเวลานับจากการติดเชื้อและการแสดงอาการ (ระยะฟักตัว) มีตั้งแต่ 1-14 วัน และมีค่าเฉลี่ยอยู่ที่ 5-6 วัน กว่า 97% ของผู้ป่วยเริ่มมีอาการ ภายใน 14 วัน

แม้ว่า ผลการวิเคราะห์ความเสี่ยงพื้นที่ท่องเที่ยวเขตเมือง (ย่านเมืองเก่า จังหวัดน่าน) กรณีการแพร่ระบาดของโควิด-19 มีค่าผลคูณของค่าเฉลี่ยเท่ากับ 3.52 เมื่อเทียบกับเกณฑ์ประเมินความเสี่ยงตามมาตรฐานสากลพบว่า ระดับความเสี่ยงอยู่ในพื้นที่สีเขียวคือมีความเสี่ยงน้อยที่สุด ซึ่งแสดงว่าพื้นที่ท่องเที่ยวเขตเมือง (ย่านเมืองเก่า จังหวัดน่าน) ให้ความสำคัญต่อการเฝ้าระวัง และปฏิบัติตามคำแนะนำเป็นเหตุให้ผู้เกี่ยวข้องทุกภาคส่วน (ตามที่กำหนดเป็นองค์ประกอบของการท่องเที่ยวเขตเมือง) มีความมั่นใจในความปลอดภัยจากการแพร่ระบาดของโควิด-19 อย่างไรก็ตาม ยังมีความจำเป็นที่ผู้เกี่ยวข้องทุกภาคส่วนที่เกี่ยวข้องกับการท่องเที่ยวต้องรักษาระดับความใส่ใจ และดำเนินการตามคำแนะนำในการป้องกันการแพร่ระบาดของโควิด-19 อย่างเคร่งครัด

อนึ่ง จากการประชุมรับฟังความคิดเห็นต่อกรณีการแพร่ระบาดของโควิด - 19 สามารถสรุปประเด็นความเสี่ยงด้านโควิด -19 ได้ ดังนี้

1. สถานการณ์ก่อนการแพร่ระบาดของโควิด-19

ช่วงก่อนเกิดการแพร่ระบาดของโควิด จังหวัดน่านเป็นที่นิยมของนักท่องเที่ยวเป็นอย่างมาก และมีแนวโน้มจะเพิ่มขึ้นเรื่อยๆ ส่วนใหญ่กว่า 90-95% เป็นคนไทย ซึ่งบางวันมีนักท่องเที่ยวเดินทางมาเป็นจำนวนมาก บางครั้งการให้บริการไม่ทั่วถึง โดยเฉพาะตามแหล่งท่องเที่ยวสำคัญๆ นักท่องเที่ยวแออัด การจัดระเบียบการให้บริการไม่ค่อยราบรื่น รวมถึงการให้บริการรถรางนำเที่ยวไม่เพียงพอ

⁴ <https://www.who.int/emergencies/diseases/novel-coronavirus-2019/question-and-answers-hub/q-a-detail/coronavirus-disease-covid-19>

2. สถานการณ์ระหว่างเกิดการแพร่ระบาดของโควิด-19

ช่วงระหว่างเกิดโรคระบาดโควิดรัฐบาลมีมาตรการล็อกดาวน์ทั่วประเทศ จังหวัดน่านมีมาตรการกรณีที่เป็นผู้เดินทางมาจากต่างประเทศพื้นที่เสี่ยงจะไม่อนุญาตให้เข้าสู่พื้นที่ปลายทางในพื้นที่ ต้องกักตัวเฝ้าระวังอาการใน State Quarantine ที่จัดไว้ จังหวัดน่านมีความพร้อมในการจัดพื้นที่กักตัว สำหรับกลุ่มเสี่ยง ลูกหลานที่เดินทางมาจากต่างพื้นที่ โดยจัดสถานที่กักตัวกระจาย 150 ตำบลทั่วทั้งจังหวัดน่าน ร้านค้า ร้านอาหาร ปิดตัวลง และบางร้านเปลี่ยนไปขายออนไลน์แทน ส่วนโรงแรมบางแห่งมีมาตรการช่วยเหลือพนักงานโดยจ่ายเงินเดือนหนึ่งในสามของเงินเดือน และให้พนักงานหันไปทำการเกษตรในบริเวณพื้นที่ของ โรงแรมแทน ซึ่งนักท่องเที่ยวมีจำนวนไม่มากนัก เนื่องจากส่วนใหญ่ยังคงกลัวและเฝ้าระวัง และนักท่องเที่ยว เป็นชาวไทยทั้งสิ้น มีทุกเพศทุกวัย มาเป็นคู่ เป็นครอบครัว เป็นหมู่คณะ มาด้วยรถส่วนตัว รถตู้เช่า รถบัส

3. การปรับตัวด้านการท่องเที่ยว กรณีที่สถานการณ์แพร่ระบาดของโควิด-19 ยังคงดำเนินต่อไป

เปิดดำเนินกิจการ โดยเพิ่มความระวังรักษาความสะอาด สุขอนามัย การเว้นระยะห่าง ผู้ใช้บริการตามขนาดพื้นที่และปฏิบัติตามหลัก New Normal การวัดอุณหภูมิร่างกายให้ลูกค้าก่อนเข้าใช้บริการ จัดตั้งเจล แอลกอฮอล์ล้างมือให้บริการแก่นักท่องเที่ยว ดูแลทำความสะอาดภาชนะบรรจุอาหาร ให้มีฝาครอบปิดภาชนะ และฉีดพ่นทำความสะอาดสถานที่ด้วยน้ำฆ่าเชื้ออยู่เป็นประจำ และมีมาตรการในช่วยเหลือซึ่งกันและกัน

4. หากสถานการณ์เข้าสู่ภาวะปกติ (ไม่มีการแพร่ระบาดของโควิด-19)

คาดว่าสถานประกอบการร้านค้า ร้านอาหาร หรือโรงแรมที่ปิดไปน่าจะกลับมาเปิดเหมือนเดิม แต่ต้องมีการระมัดระวังป้องกันมากขึ้น และจะเปิดขายหน้าร้านควบคู่ไปกับขายผ่านออนไลน์ หรือการขาย เครื่องมือช่วยการสร้างความร่วมมือกับผู้ประกอบการรายอื่น ๆ เป็นการกระจายความเสี่ยง

จากข้อมูลข้างต้น ได้นำมาประมวลผลเพื่อจัดลำดับความเสี่ยง และจัดทำแนวทางบริหารและจัดการ ความเสี่ยงได้ดังนี้

แนวทางบริหารและจัดการความเสี่ยงจากการแพร่ระบาดของโควิด -19 ในพื้นที่ท่องเที่ยวเขตเมือง (ย่านเมืองเก่า จังหวัดน่าน)

1. การเตรียมความพร้อมของผู้ประกอบการย่านเมืองเก่า เพื่อเป็น “สถานที่ในการให้บริการปลอดภัย”

1.1 เจ้าของสถานที่/ ผู้ประกอบการ ลงทะเบียนเพื่อรับ QR Code ผ่านแพลตฟอร์ม “ไทยชนะ”

1.2 กำหนดให้มีจุดเข้า - ออก ที่ชัดเจนตามความเหมาะสมของพื้นที่

1.3 ให้มีระบบการคัดกรองสมาชิกชุมชนที่ทำหน้าผู้ให้บริการ เจ้าหน้าที่ และนักท่องเที่ยว พร้อมทำสัญลักษณ์ให้กับผู้ที่ผ่านการคัดกรอง และหากพบว่ามีนักท่องเที่ยวมีอาการ ไข้ ไอ จาม มีน้ำมูก หรือ เหนื่อยหอบ หรือมีอุณหภูมิร่างกายเท่ากับ หรือมากกว่า 37.5 องศาเซลเซียสขึ้นไปแจ้งให้แจ้งหน่วยงานสาธารณสุขในพื้นที่ เพื่อการดูแลในระยะต่อไป

1.4 จัดให้มีที่ล้างมือพร้อมสบู่ หรืออุปกรณ์ฆ่าเชื้ออย่างเพียงพอตลอดเวลาที่ให้บริการ เช่น เจลแอลกอฮอล์ น้ำยาฆ่าเชื้อโรค หน้ากากอนามัย Face Shield ไว้บริการบริเวณต่างๆ เช่น ทางเข้า – ออก จุดประชาสัมพันธ์ หรือจุดอื่นๆ อย่างเพียงพอ

1.5 กำหนดให้นักท่องเที่ยวทุกคนสวมหน้ากากผ้าหรือหน้ากากอนามัย และล้างมือด้วยสบู่หรือผลิตภัณฑ์ฆ่าเชื้อก่อนเข้ามาใช้บริการในแหล่งท่องเที่ยว

1.6 จัดให้มีการเว้นระยะห่างระหว่างบุคคล 1-2 เมตร ตามความเหมาะสมของสถานที่ อาจมีเครื่องหมายหรือสัญลักษณ์ที่ชัดเจน

1.7 จัดให้มีการทำความสะอาดพื้นที่และสิ่งอำนวยความสะดวกที่ให้บริการนักท่องเที่ยว (อย่างน้อย ทุก 2 ชั่วโมง) โดยเฉพาะพื้นที่และอุปกรณ์ที่มีการใช้บริการร่วมกัน เช่น ศูนย์บริการนักท่องเที่ยว ห้องน้ำ เครื่องเล่น ลิฟต์ ประตูล้อเลื่อน ราวจับ ที่นั่งพักผ่อน เป็นต้น

1.8 จัดให้มีอุปกรณ์ฆ่าเชื้อ และป้องกันการแพร่ระบาดของโรคโควิด-19 อย่างเพียงพอตลอดเวลาที่ให้บริการ เช่น สบู่ เจลแอลกอฮอล์ น้ำยาฆ่าเชื้อโรค หน้ากากอนามัย Face Shield

1.9 จำกัดจำนวนนักท่องเที่ยวที่เข้ามาใช้บริการให้เหมาะสมกับศักยภาพของพื้นที่/ กิจกรรม แต่ละประเภท (นักท่องเที่ยว 1 คน ต่อพื้นที่ 4 ตารางเมตร ต่อบรรยากาศ/ ช่วงเวลา)

1.10 กำหนดแนวทางการปฏิบัติตัวสำหรับนักท่องเที่ยว และจัดให้มีการประชาสัมพันธ์และรณรงค์ ให้ความรู้แก่นักท่องเที่ยว เช่น ข้อห้าม ข้อควรปฏิบัติสำหรับนักท่องเที่ยว วิธีการล้างมือ เป็นต้น

1.11 กรณีพื้นที่ปิด จัดให้มีการระบายอากาศที่ดี มีอัตราการหมุนเวียนของอากาศอย่างเพียงพอ ทั้งในอาคารและห้องส้วม และทำความสะอาดเครื่องปรับอากาศสม่ำเสมออย่างน้อยทุก 6 เดือน

1.12 มีการใช้เทคโนโลยีมาสนับสนุนการทำงาน เช่น การใช้เอกสารอิเล็กทรอนิกส์เพื่อแนะนำ แหล่งท่องเที่ยวผ่าน QR Code การจำหน่ายบัตรและชำระเงินทางอิเล็กทรอนิกส์ (e-Payment) เป็นต้น

1.13 จัดให้มีถังขยะที่มีฝาปิด คัดแยกขยะอย่างน้อยเป็นขยะทั่วไปและขยะรีไซเคิล มัดปากถุงให้แน่น และเก็บรวบรวมไว้ยังที่พักขยะ เพื่อนำไปกำจัดอย่างถูกต้อง

2. การเตรียมความพร้อมของ “ผู้ประกอบการในฐานะผู้ให้บริการปลอดภัย”

2.1 ผู้ประกอบการที่ทำหน้าผู้ให้บริการต้องผ่านการคัดกรองโดยวัดอุณหภูมิ จุดเข้า - ออก และสังเกตอาการตนเองสม่ำเสมอ หากมีไข้ ไอ จาม มีน้ำมูก หรือเหนื่อยหอบ ให้หยุดปฏิบัติงาน และแจ้งเทศบาลเมืองนำ ในฐานะเจ้าของพื้นที่ ทราบและพบแพทย์ทันที

2.2 ให้ผู้ประกอบการ หรือผู้ได้รับมอบหมายให้ทำหน้าที่ผู้ให้บริการสวมหน้ากากผ้าหรือหน้ากากอนามัย และจัดให้มีอุปกรณ์ป้องกันตนเองที่จำเป็น เช่น แผ่นใสครอบหน้า (Face Shield) ถุงมือ เป็นต้น โดยเฉพาะอย่างยิ่งผู้ทำหน้าที่ผู้ให้บริการคัดกรอง ผู้ให้บริการต้อนรับ ผู้ให้บริการเสิร์ฟอาหารและเครื่องดื่ม ผู้ให้บริการทำความสะอาด หรือผู้ให้บริการยกสัมภาระ

2.3 กำหนดแนวทางการปฏิบัติงานของผู้ประกอบการหรือผู้ที่ได้รับมอบหมายให้ทำหน้าที่ผู้ให้บริการ
ได้แก่

- ดูแลรักษาสุขอนามัยส่วนตัว โดยหมั่นล้างมือด้วยสบู่และน้ำ หรือ เจลแอลกอฮอล์ ให้สะอาดอยู่เสมอ
ทั้งก่อนและหลังการปฏิบัติงาน รวมถึงก่อน – หลัง ระหว่างการพักการปฏิบัติงาน
- หากมีอาการป่วยให้หยุดงานและรีบไปโรงพยาบาลที่อยู่ใกล้
- เว้นระยะห่างระหว่างบุคคล 1-2 เมตร ในการปฏิบัติหน้าที่กับนักท่องเที่ยวและผู้ประกอบการ
หรือสมาชิกชุมชนที่ทำหน้าที่ผู้ให้บริการด้วยกัน

3. การปฏิบัติตนสำหรับ “นักท่องเที่ยวในฐานะนักท่องเที่ยวปลอดภัย”

- 3.1 สังเกตอาการตนเองอย่างสม่ำเสมอ หากมีไข้ ไอ จาม มีน้ำมูก หรือเหนื่อยหอบควรดื่มน้ำและไปพบแพทย์ทันที
 - 3.2 สวมหน้ากากผ้าหรือหน้ากากอนามัยตลอดเวลาขณะอยู่ในพื้นที่สาธารณะ
 - 3.3 ล้างมือด้วยสบู่และน้ำหรือเจลแอลกอฮอล์ให้สะอาดอยู่เสมอ ก่อนเข้าและออกจากสถานที่
 - 3.4 เว้นระยะห่างระหว่างบุคคล 1-2 เมตร ทั้งบนบกและในน้ำ
 - 3.5 กรณีเป็นกลุ่มเสี่ยง เช่น ผู้สูงอายุ ผู้ป่วยโรคระบบทางเดินหายใจ ควรหลีกเลี่ยงช่วงเวลาและสถานที่ที่มีคนจำนวนมาก
 - 3.6 ระมัดระวังการทิ้งสิ่งปนเปื้อนน้ำมูก น้ำลาย และควรทิ้งในภาชนะหรือสถานที่ที่จัดเตรียมไว้
 - 3.7 ควรชำระเงินค่าบริการผ่านระบบออนไลน์ (e-Payment) หรือ QR Code ผ่านแอปพลิเคชัน หากชำระด้วยเงินสดต้องไม่สัมผัสมือโดยตรง
 - 3.8 ปฏิบัติตามมาตรการของสถานที่อย่างเคร่งครัด
- ทั้งนี้ แนวทางบริหารและจัดการความเสี่ยงจากการแพร่ระบาดของโควิด -19 ในพื้นที่ท่องเที่ยวเขตเมือง (ย่านเมืองเก่า จังหวัดน่าน) สรุปได้ดังนี้



แนวทางบริหารและจัดการความเสี่ยง ด้านการแพร่ระบาดของโควิด -19

1

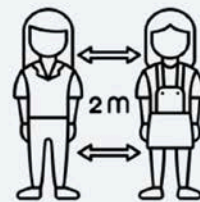
การเตรียมความพร้อมของย่านเมืองเก่า
เพื่อเป็น “สถานที่ในการให้บริการปลอดภัย”

2

การเตรียมความพร้อมของ
“ผู้ประกอบการในฐานะผู้ให้บริการปลอดภัย”

3

การปฏิบัติตนสำหรับ
“นักท่องเที่ยวในฐานะนักท่องเที่ยวปลอดภัย”



No mask, no entry.



1. การเตรียมความพร้อมของย่านเมืองเก่า เพื่อเป็น “สถานที่ในการให้บริการปลอดภัย”

1.1 เจ้าของสถานที่/ ผู้ประกอบการ
ลงทะเบียนเพื่อรับ QR Code ผ่านแพลตฟอร์ม “ไทยชนะ”



1.2 กำหนดให้มีจุดเข้า - ออก
ที่ชัดเจนตามความเหมาะสมของพื้นที่



1.3 ให้มีระบบการคัดกรอง / วัดอุณหภูมิ



1.4 จัดให้มีที่ล้างมือพร้อมสบู่

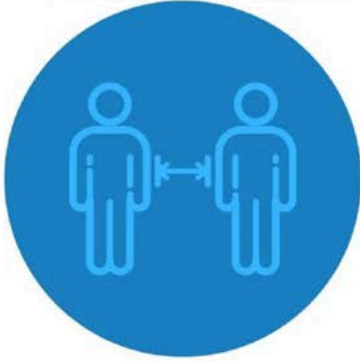


1.5 กำหนดให้นักท่องเที่ยวทุกคน
สวมหน้ากากผ้าหรือหน้ากากอนามัย



1. การเตรียมความพร้อมของย่านเมืองเก่า เพื่อเป็น “สถานที่ในการให้บริการปลอดภัย”

1.6 จัดให้มีการเว้นระยะห่างระหว่างบุคคล 1-2 เมตร ตามความเหมาะสมของสถานที่ อาจมีเครื่องหมายหรือสัญลักษณ์ที่ชัดเจน



1.7 จัดให้มีการทำความสะอาดพื้นที่และสิ่งอำนวยความสะดวกที่ให้บริการนักท่องเที่ยว (อย่างน้อยทุก 2 ชั่วโมง)



1.8 จัดให้มีอุปกรณ์ฆ่าเชื้อ และป้องกันการแพร่ระบาดของโรคโควิด-19 อย่างเพียงพอตลอดเวลา



1.9 จำกัดจำนวนนักท่องเที่ยวที่เข้ามาใช้ บริการให้เหมาะสมกับศักยภาพของพื้นที่/

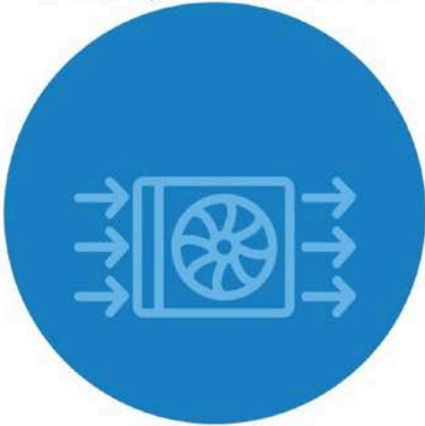


1.10 กำหนดแนวทางการปฏิบัติตัวสำหรับนักท่องเที่ยว และจัดให้มีการประชาสัมพันธ์และรณรงค์ ให้ความรู้แก่นักท่องเที่ยว



1. การเตรียมความพร้อมของย่านเมืองเก่า เพื่อเป็น “สถานที่ในการให้บริการปลอดภัย”

1.11 กระจกพื้นที่ปิด
จัดให้มีการระบายอากาศที่ดี
มีอัตราการหมุนเวียนของอากาศอย่างเพียงพอ



1.12 มีการใช้เทคโนโลยีมาสนับสนุนการทำงาน
เช่น การใช้เอกสารอิเล็กทรอนิกส์เพื่อแนะนำแหล่งท่องเที่ยว
ผ่าน QR Code การจำหน่ายบัตร
และชำระเงินทางอิเล็กทรอนิกส์ (e-Payment) เป็นต้น



1.13 จัดให้มีถังขยะที่มีฝาปิด คัดแยกขยะอย่างน้อยเป็นขยะ
ทั่วไปและขยะรีไซเคิล มีดปากถุงให้แน่นและเก็บรวบรวมไว้ยัง
ที่พิศขยะ เพื่อนำไปกำจัดอย่างถูกต้อง



2. การเตรียมความพร้อมของ “ผู้ประกอบการในฐานะผู้ให้บริการปลอดภัย”

2.1 ผู้ที่ทำหน้าผู้ให้บริการต้องผ่านการคัดกรองโดยวัดอุณหภูมิ
จุดเข้า-ออก และสังเกตอาการตนเองสม่ำเสมอ



2.2 ให้ผู้ที่ทำหน้าผู้ให้บริการสวมหน้ากากผ้าหรือหน้ากากอนามัย
และจัดให้มีอุปกรณ์ป้องกันตนเองที่จำเป็น



2.3 กำหนดแนวทางการปฏิบัติงานของผู้ที่ทำหน้าที่ผู้ให้บริการ



ได้แก่

- ดูแลรักษาสุขอนามัยส่วนตัว โดยหมั่นล้างมือด้วยสบู่และน้ำ หรือเจลแอลกอฮอล์ ให้สะอาดอยู่เสมอ ทั้งก่อนและหลังปฏิบัติงาน รวมถึงก่อน-หลัง ระหว่างการพักปฏิบัติงาน
- หากมีอาการป่วยให้หยุดงานและรีบไปโรงพยาบาลที่อยู่ใกล้
- เว้นระยะห่างระหว่างบุคคล 1-2 ในการปฏิบัติหน้าที่กับนักท่องเที่ยวและผู้ที่ทำหน้าที่ผู้ให้บริการด้วยกัน

3. การปฏิบัติตนสำหรับ “นักท่องเที่ยวในฐานะนักท่องเที่ยวปลอดภัย”

1 3.1 สังเกตอาการตนเองอย่างสม่ำเสมอ หากมีไข้ ไอ จาม มีน้ำมูก หรือ
เหนื่อยหอบควรงดใช้บริการและไปพบแพทย์ทันที



3.2 สวมหน้ากากผ้าหรือหน้ากากอนามัยตลอดเวลา
ขณะอยู่ในพื้นที่สาธารณะ



3.3 ล้างมือด้วยสบู่และน้ำหรือเจลแอลกอฮอล์ให้สะอาดอยู่
เสมอ ก่อนเข้าและออกจากสถานที่



3.4 เว้นระยะห่างระหว่างบุคคล 1-2 เมตร
ทั้งบนบกและในน้ำ



3.5 กรณีเป็นกลุ่มเสี่ยง เช่น ผู้สูงอายุ ผู้ป่วย
โรคระบาดทางเดินหายใจ ควรหลีกเลี่ยงช่วง
เวลาและสถานที่ที่มีคนจำนวนมาก



3. การปฏิบัติตนสำหรับ “นักท่องเที่ยวในฐานะนักท่องเที่ยวปลอดภัย”

3.6 ระมัดระวังการกึ่งสิ่งปนเปื้อนน้ำมูก น้ำลาย และควรกึ่งในภาชนะหรือสถานที่ที่จัดเตรียมไว้



3.7 ควรชำระเงินค่าบริการผ่านระบบออนไลน์ (e-Payment) หรือ QR Code ผ่านแอปพลิเคชัน หากชำระด้วยเงินสดต้องไม่สัมผัสมือโดยตรง



3.8 ปฏิบัติตามมาตรการของสถานที่อย่างเคร่งครัด



ทั้งนี้ แผนบริหารความเสี่ยงจากการแพร่กระจายของโควิด -19 จะประกอบด้วยแผนที่ใช้ดำเนินการในภาวะต่างกัน ดังนี้

- แผนก่อนเกิดเหตุโรคระบาด ประกอบด้วย
- แผนการรณรงค์ป้องกันเกิดโรคระบาดต่อเนื่อง
 - แผนการอบรมป้องกันเกิดโรคระบาดต่อเนื่อง
 - แผนการตรวจตราสถานที่เพื่อป้องกันการเกิดโรคระบาดต่อเนื่อง
 - แผนการตรวจสอบและป้องกันข้อมูล

แผนขณะเกิดการแพร่กระจายของเชื้อไวรัส COVID-19 หรือโรคติดต่อแพร่เชื้อ ประกอบด้วย

- แผนการป้องกันการแพร่กระจายของโรคติดต่อแพร่เชื้อ
 - แผนฉุกเฉิน (Contingency Plan) เพื่อบรรเทาผลกระทบต่อการให้บริการด้านต่าง ๆ
- แผนบริหารความต่อเนื่อง
- กลยุทธ์ความต่อเนื่อง
 - การวิเคราะห์ผลกระทบกับผู้รับบริการและผู้มีส่วนได้ส่วนเสีย
 - การกำหนดบุคลากรและบทบาทของทีมงานบริหารความต่อเนื่อง

3.2.2 แนวทางบริหารและจัดการความเสี่ยงจากภัยธรรมชาติ ในพื้นที่ท่องเที่ยวเขตเมือง (ย่านเมืองเก่าจังหวัดน่าน)

ในบริบทของประเทศไทย อาจมีความคุ้นเคยกับคำว่า “สาธารณภัย” มากกว่าคำว่า “ภัยพิบัติ” ทั้งนี้ ตามพระราชบัญญัติป้องกันและบรรเทาสาธารณภัย พ.ศ. 2550 ให้ความหมายของคำว่า “สาธารณภัย” ว่าหมายถึง “อัคคีภัย วาตภัย อุทกภัย ภัยแล้ง โรคระบาดในมนุษย์ โรคระบาดสัตว์ โรคระบาดสัตว์น้ำ การระบาดของศัตรูพืช ตลอดจนภัยอื่น ๆ อันมีผลกระทบ ต่อสาธารณชน ไม่ว่าจะเกิดจากธรรมชาติ มีผู้ทำให้เกิดขึ้น อุบัติเหตุ หรือเหตุอื่นใด ซึ่งก่อให้เกิดอันตรายต่อชีวิต ร่างกายของประชาชน หรือความเสียหายแก่ทรัพย์สินของประชาชน หรือ ของรัฐ และให้ความหมายรวมถึงภัยทางอากาศ และการก่อวินาศกรรมด้วย”

อย่างไรก็ดี ในทางสากลได้ให้ความหมายของคำว่า “ภัยพิบัติ” ว่าหมายถึง การหยุดชะงักอย่างรุนแรงของการปฏิบัติหน้าที่ของชุมชนหรือสังคม อันเป็นผลมาจากการเกิดภัยทางธรรมชาติหรือเกิดจากมนุษย์ ซึ่งส่งผลกระทบต่อชีวิต ทรัพย์สิน สังคม เศรษฐกิจ และสิ่งแวดล้อมอย่างกว้างขวาง เกินกว่าความสามารถของชุมชนหรือสังคมที่ได้รับผลกระทบดังกล่าวจะรับมือได้โดยใช้ทรัพยากรที่มีอยู่ ซึ่งเป็นการให้ความสำคัญกับสาธารณภัยที่ส่งผลกระทบอย่างรุนแรงเกินกว่าที่สังคมจะรับมือได้ ด้วยเหตุนี้ เอกสารฉบับนี้จึงใช้คำว่า “ภัยพิบัติ” แทนคำว่า “สาธารณภัย”⁵

ประกอบกับ ประเทศไทยตั้งอยู่ในภูมิภาคเอเชียตะวันออกเฉียงใต้ ซึ่งเป็นพื้นที่ที่มีความเสี่ยงต่อการเกิดภัยพิบัติทางธรรมชาติที่รุนแรง ดังนั้น เมื่อเกิดภัยพิบัติหรือภัยธรรมชาติ พื้นที่ท่องเที่ยวเขตเมือง (ย่านเมืองเก่า จังหวัดน่าน) ในฐานะเจ้าของพื้นที่ท่องเที่ยวเขตเมืองจำเป็นต้องได้รับความช่วยเหลือจากภายนอก ทั้งนี้ เทศบาลเมืองน่านควรมีการบูรณาการการทำงานร่วมกันกับหน่วยงานภาครัฐเพื่อลดความเสี่ยง และสามารถบริหารจัดการความเสี่ยงจากภัยพิบัติ ให้เกิดผลกระทบน้อยที่สุด หน่วยงานที่เกี่ยวข้องกับการจัดการภัยพิบัติที่เทศบาลเมืองน่านควรประสานความร่วมมือ ได้แก่ กรมป้องกันและบรรเทาสาธารณภัย กรมอุตุนิยมวิทยา กรมชลประทาน กรมทรัพยากรน้ำ กรมทรัพยากรธรณี กรมอุทกศาสตร์กองทัพเรือ ศูนย์เตือนภัยพิบัติแห่งชาติ สถาบันสารสนเทศทรัพยากรน้ำและการเกษตร สำนักงานพัฒนาเทคโนโลยีอวกาศและภูมิสารสนเทศ เป็นต้น⁶

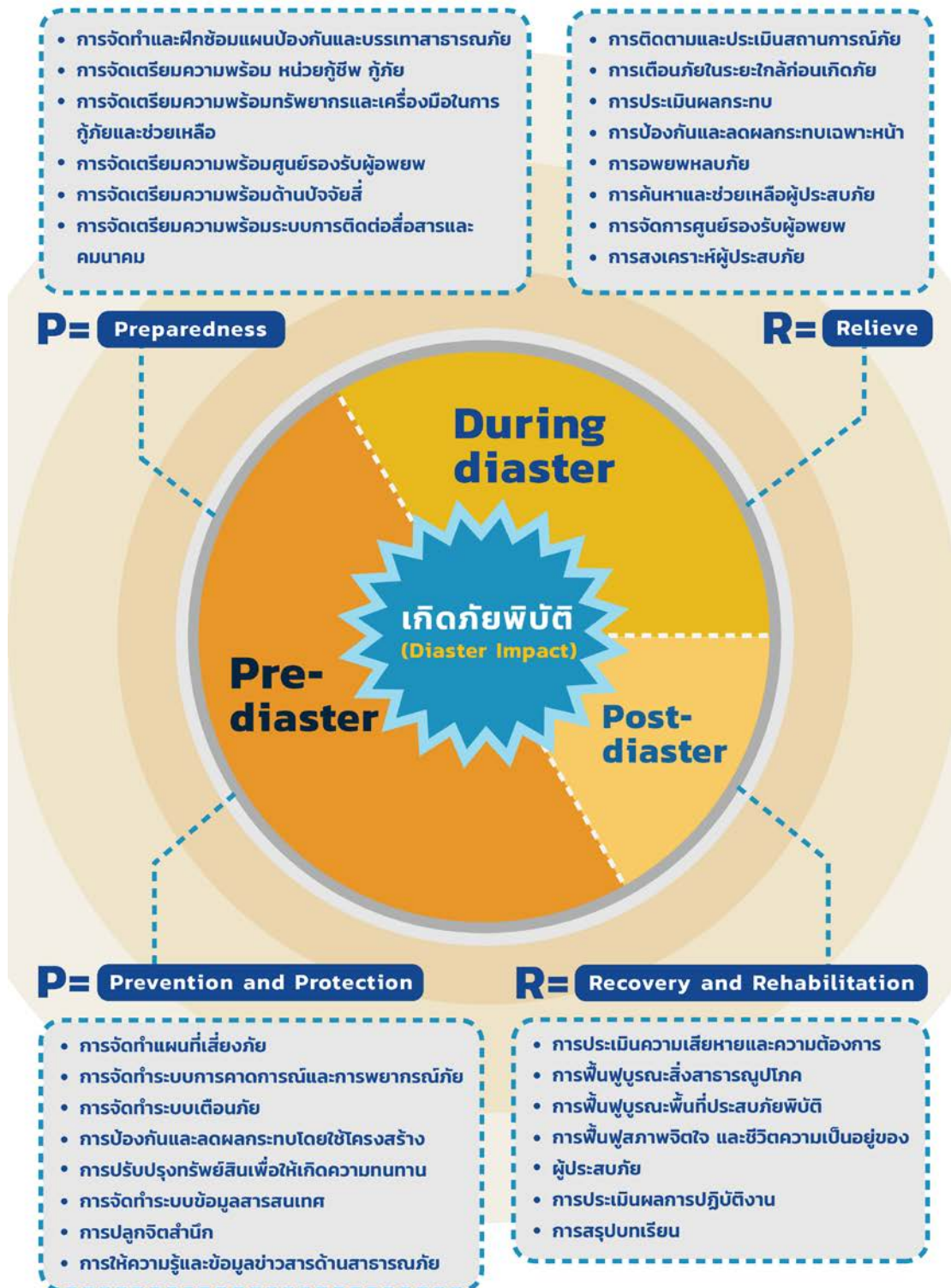
อย่างไรก็ตาม ในปัจจุบัน การป้องกันการเกิดภัยพิบัติทางธรรมชาติ ได้มีแนวทางการดำเนินการเพื่อลดความสูญเสีย โดยมีการวางแผนบริหารจัดการที่เรียกว่า “วงจรการจัดการภัยพิบัติ”⁷ ซึ่งเป็นการดำเนินการอย่างครบวงจร ใน 3 ระยะ ได้แก่ (1) วางก่อนเกิดเหตุ (2) การดำเนินการระหว่างที่เกิดเหตุ และ (3) การดำเนินการหลังเกิดเหตุ

⁵ อ้างอิงจาก การลดความเสี่ยงจากภัยพิบัติสู่การพัฒนาที่ยั่งยืน โดยกรมป้องกันและบรรเทาสาธารณภัย.

⁶ อ้างอิงจาก แนวทางการบริหารจัดการภัยพิบัติ: จากภาครัฐสู่ชุมชน โดย เสาวลักษณ์ โกศลกิตติอัมพร และคณะ

⁷ อ้างอิงจาก การจัดการความเสี่ยงจากภัยพิบัติโดยอาศัยชุมชนเป็นฐาน โดย นายแพทย์พรเทพ ศิริวนารังสรรค์

ทั้งนี้ กรมป้องกันและบรรเทาสาธารณภัย ได้จัดทำแนวทางปฏิบัติเพื่อป้องกันและลดผลกระทบจากภัยพิบัติ ดังแผนภาพ⁸



ที่มา : การบริหารจัดการความเสี่ยงที่จะทำให้เกิดภัยพิบัติ โดย โชคชัย สุทธิธรรมจิต อ้างอิงใน ข้อมูลกรมป้องกันและบรรเทาสาธารณภัย

⁸ อ้างอิงจาก การบริหารจัดการความเสี่ยงที่จะทำให้เกิดภัยพิบัติ โดย โชคชัย สุทธิธรรมจิต

ในการจัดการความเสี่ยงจากภัยพิบัติโดยอาศัยผู้ประกอบการที่เป็นสมาชิกในชุมชนเป็นฐาน มีการดำเนินงานแบ่งเป็น 6 ขั้นตอน⁹ ได้แก่

1. การป้องกัน (Prevention) เพื่อหลีกเลี่ยงหรือขัดขวางไม่ให้เกิดภัยพิบัติ และความสูญเสีย
2. การบรรเทาผลกระทบ (Mitigation) เพื่อลดผลกระทบและความรุนแรงของภัยพิบัติ
3. การเตรียมพร้อมล่วงหน้า (Preparedness) เพื่อให้สามารถเผชิญกับภัยพิบัติได้อย่างทันท่วงทีและมีประสิทธิภาพ
4. การรับสถานการณ์ฉุกเฉิน (Emergency Response) โดยปฏิบัติการทันทีเมื่อเกิดภัยพิบัติ
5. การฟื้นฟูบูรณะ (Recovery) หลังจากภัยพิบัติผ่านพ้นไปแล้วเพื่อให้พื้นที่ที่ได้รับผลกระทบหรือเกิดความเสียหายจากภัยพิบัติกลับคืนสู่สภาพที่ดีขึ้น
6. การพัฒนา (Development) โดยการศึกษาและทบทวนจากประสบการณ์การจัดการภัยพิบัติที่เกิดขึ้น เพื่อปรับปรุงระบบการดำเนินงาน ให้มีประสิทธิภาพมากขึ้นเพื่อลดความสูญเสียให้เหลือน้อยที่สุด

จากแนวทางการจัดการ “วงจรการจัดการสาธารณภัย” 3 ระยะ และแนวทางการจัดการความเสี่ยงจากภัยพิบัติโดยอาศัยผู้ประกอบการที่เป็นสมาชิกในชุมชนเป็นฐาน 6 ขั้นตอน ได้นำมาจัดทำแผนภาพ “วงจรการจัดการความเสี่ยงจากภัยพิบัติ”¹⁰ ดังนี้



ที่มา : ดัดแปลงจากศูนย์เตรียมความพร้อมป้องกันภัยพิบัติแห่งเอเชีย, 2556 (อ้างอิงในหนังสือการลดความเสี่ยงจากภัยพิบัติสู่การพัฒนา โดยกรมป้องกันและบรรเทาสาธารณภัย)

⁹ อ้างอิงจาก การจัดการความเสี่ยงจากภัยพิบัติโดยอาศัยชุมชนเป็นฐาน โดย นายแพทย์พรเทพ ศิริวนารังสรรค์

¹⁰ อ้างอิงจาก การลดความเสี่ยงจากภัยพิบัติสู่การพัฒนา โดยกรมป้องกันและบรรเทาสาธารณภัย

จะเห็นว่า การทำความเข้าใจเรื่องความเสี่ยงเป็นขั้นตอนที่สำคัญในการบริหารจัดการความเสี่ยงจากภัยพิบัติ องค์การระหว่างประเทศว่าด้วยมาตรฐาน (International Organization for Standardization: ISO) ได้จัดทำ ISO 31000 ว่าด้วยการบริหารจัดการความเสี่ยงให้เป็นมาตรฐานสากลในเรื่องของหลักการกรอบการดำเนินงาน และกระบวนการในการบริหารจัดการความเสี่ยง ดังรูปต่อไปนี้



ที่มา : อ้างอิงจาก คู่มือการประเมินความเสี่ยงจากภัยพิบัติ โดย สำนักงานโครงการพัฒนาแห่งสหประชาชาติ สำนักงานประเทศไทย

กรอบมาตรฐานดังกล่าวแสดงกระบวนการโดยรวมของการประเมินความเสี่ยง ประกอบด้วย การระบุความเสี่ยง (risk identification) การวิเคราะห์ความเสี่ยง (risk analysis) และการประเมินผลความเสี่ยง (risk evaluation) ทั้งนี้ กรอบดังกล่าวทำให้เกิดความเข้าใจในภาพรวมของกระบวนการประเมินความเสี่ยง รวมถึงความเชื่อมโยงสู่ภาพใหญ่ของการบริหารจัดการความเสี่ยงจากภัยพิบัติ กรอบดังกล่าวผ่านการทดสอบและรับรองโดยผู้เชี่ยวชาญทั่วโลก และได้รับการยอมรับให้เป็นวิธีปฏิบัติมาตรฐานโดยสากล องค์กรต่างๆ เช่น สำนักงานเพื่อการลดความเสี่ยงจากภัยพิบัติแห่งสหประชาชาติ (United Nations Office for Disaster Risk Reduction: UNISDR) ใช้กรอบดังกล่าวในการอบรมผู้เชี่ยวชาญด้านการลดความเสี่ยงจากภัยพิบัติระดับนานาชาติ นอกจากนี้ ยังมีการส่งเสริมให้องค์กรทั้งในระดับท้องถิ่น ระดับชาติ และระดับสากล เปรียบเทียบแนวทางการปฏิบัติของตนในการประเมินความเสี่ยงกับกรอบมาตรฐานดังกล่าว เพื่อส่งเสริมให้เกิดกลไกการบริหารจัดการความเสี่ยงจากภัยพิบัติที่มีประสิทธิภาพ

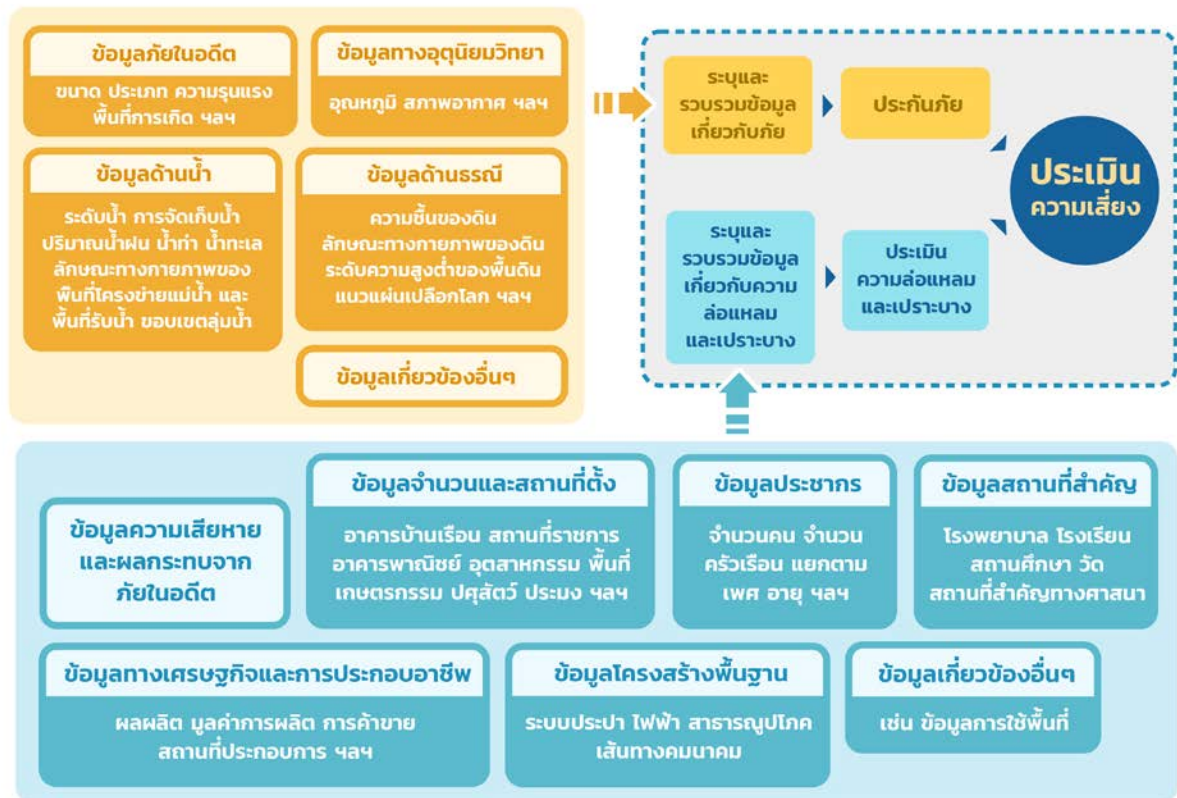
อนึ่ง จากการลงพื้นที่ สํารวจ และประชุมกลุ่มย่อย ได้ข้อมูลความเสี่ยงด้านภัยธรรมชาติของพื้นที่ท่องเที่ยวเขตเมือง (ย่านเมืองเก่า จังหวัดน่าน) ว่า เนื่องจากเขตเมือง ย่านเมืองเก่า เป็นพื้นที่น้ำท่วมถึง อาจเกิดภัยพิบัติอันเนื่องมาจากน้ำป่าไหลหลาก ส่วนปัญหาความปลอดภัยด้านอื่น ๆ เกิดขึ้นบ้าง อาทิ อุบัติเหตุเล็ก ๆ น้อย ๆ เนื่องจากจักรยานล้ม ถนนในเขตเมืองเก่า เมื่อฝนตกหรือมีหมอกทำให้ถนนลื่น สัญญาณไฟจราจรบางจุดไม่สัมพันธ์กันทำให้เกิดอุบัติเหตุ นอกจากนี้ มีข้อห่วงใยเรื่องการเกิดอัคคีภัยกับบ้านเรือนไม้เก่าที่เป็นสถาปัตยกรรมที่มีคุณค่า หากเกิดไฟฟ้าลัดวงจรอาจจะก่อให้เกิดความเสียหายต่อสถาปัตยกรรมรวมทั้งชีวิตและทรัพย์สิน เนื่องจากถนนคับแคบ ซอยคับแคบ รถดับเพลิงอาจเข้าไม่ถึง

ด้วยเหตุที่ ผู้ประกอบการและสมาชิกชุมชนในพื้นที่ท่องเที่ยวย่านเมืองเก่า นาน เป็นผู้เสี่ยงภัยและรับผลกระทบโดยตรงจากภัยพิบัติที่เกิดขึ้น กระบวนการมีส่วนร่วมของผู้ประกอบการและสมาชิกชุมชนในพื้นที่ท่องเที่ยวย่านเมืองเก่า นาน ที่ร่วมกันดำเนินงานในลักษณะ Community Participation คือทุกภาคส่วนของพื้นที่ท่องเที่ยวย่านเมืองเก่า นาน มีส่วนร่วมรับผิดชอบและดำเนินการในทุกขั้นตอน ตั้งแต่การวางแผน ไปจนกระทั่งการดำเนินการ ดังนั้น การจัดทำแนวทางบริหารและจัดการความเสี่ยงจากภัยธรรมชาติ จึงมีขั้นตอนดังนี้

แนวทางบริหารและจัดการความเสี่ยงจากภัยธรรมชาติ ในพื้นที่ท่องเที่ยวเขตเมือง (ย่านเมืองเก่า จังหวัดน่าน)

จากการลงพื้นที่ สํารวจ และประชุมกลุ่มย่อย ได้ข้อมูลความเสี่ยงด้านภัยธรรมชาติของพื้นที่ท่องเที่ยวเขตเมือง (ย่านเมืองเก่า จังหวัดน่าน) ว่า เนื่องจากเขตเมือง (ย่านเมืองเก่า จังหวัดน่าน) เป็นพื้นที่น้ำท่วมถึง จึงอาจเกิดภัยพิบัติอันเนื่องมาจากน้ำป่าไหลหลาก ด้วยเหตุที่ ผู้ประกอบการและสมาชิกชุมชนในพื้นที่ท่องเที่ยวย่านเมืองเก่า นาน เป็นผู้เสี่ยงภัยและรับผลกระทบโดยตรงจากภัยพิบัติที่เกิดขึ้น กระบวนการมีส่วนร่วมของผู้ประกอบการและสมาชิกชุมชนในพื้นที่ท่องเที่ยวเขตเมือง (ย่านเมืองเก่า จังหวัดน่าน) เพื่อการจัดทำแนวทางบริหารและจัดการความเสี่ยงจากภัยธรรมชาติ มีขั้นตอนดังนี้

1. ผู้ประกอบการ สมาชิกชุมชนในพื้นที่ท่องเที่ยวย่านเมืองเก่า น่าน และผู้เกี่ยวข้องในพื้นที่ เป็นผู้กำหนดและระบุความเสี่ยง โดยการประชุมร่วมกันของผู้มีส่วนได้ส่วนเสียในพื้นที่ เพื่อรวบรวมข้อมูลเกี่ยวกับการเกิดภัยพิบัติ ที่ผ่านมา ดังแผนภาพ¹¹



ที่มา : UNDP. 2016.

ที่มา : คู่มือการประเมินความเสี่ยงจากภัยพิบัติ. สำนักงานโครงการพัฒนาแห่งสหประชาชาติ สำนักงานประเทศไทย

2. เมื่อผู้ประกอบการ สมาชิกชุมชนในพื้นที่ท่องเที่ยวย่านเมืองเก่า น่าน และผู้เกี่ยวข้องในพื้นที่ ได้แสดงความคิดเห็นร่วมกัน จากการรับทราบข้อมูลเชิงสถิติในอดีตที่ผ่านมา จะสามารถวิเคราะห์ความเสี่ยงที่เกิดจากภัยธรรมชาติในพื้นที่ได้

3. จากนั้น ผู้ประกอบการและสมาชิกชุมชนในพื้นที่ท่องเที่ยวย่านเมืองเก่า น่าน โดยเฉพาะเทศบาลเมืองน่านและผู้เกี่ยวข้องในพื้นที่ สามารถประเมินผลจากความเสียหาย

4. ผู้ประกอบการ สมาชิกชุมชนในพื้นที่ท่องเที่ยวย่านเมืองเก่า น่าน และผู้เกี่ยวข้องในพื้นที่ ดำเนินการเลือกในการจัดการความเสี่ยง ซึ่งเทศบาลเมืองน่านสามารถประสานกับหน่วยงานต่างๆ ของรัฐในพื้นที่ เพื่อขอความร่วมมือในการบริหารจัดการและจัดการความเสี่ยงจากภัยธรรมชาติ

อนึ่ง แม้ว่าที่ผ่านมาไม่ปรากฏว่าเกิดความเสียหายจากการเกิดภัยธรรมชาติกับพื้นที่ท่องเที่ยวเขตเมือง (ย่านเมืองเก่า จังหวัดน่าน) แต่เพื่อเป็นการเฝ้าระวังอันเนื่องมาจากภาวะความแปรปรวนของสภาพอากาศจาก

¹¹ อ้างอิงจาก คู่มือการประเมินความเสี่ยงจากภัยพิบัติ โดย สำนักงานโครงการพัฒนาแห่งสหประชาชาติ สำนักงานประเทศไทย

ภาวะโลกร้อน ดังนั้นภัยธรรมชาติที่ไม่เคยเกิดรุนแรงก็อาจเกิดขึ้นได้ เพื่อไม่ให้เกิดความเสียหายจากการขาดการเฝ้าระวังและเตรียมการที่ดีพอ จึงควรทบทวน และติดตามปรับปรุงแนวทางการบริหารและจัดการความเสี่ยงด้านภัยธรรมชาติเพื่อมิให้เกิดความเสียหายจนกลายเป็นภัยพิบัติ

นอกจากนี้ จากการลงพื้นที่ และประชุมกลุ่มย่อย มีข้อห่วงใยเรื่องการเกิดอัคคีภัย กับบ้านเรือนไม้เก่าที่เป็นสถาปัตยกรรมที่มีคุณค่า และโบราณสถานที่ทรุดโทรม จึงควรมีการประสานความร่วมมือกับหน่วยงานที่เกี่ยวข้อง เพื่อออกมาตรการ ในการดูแลรักษา และบูรณซ่อมแซมต่อไป

จากการศึกษาแนวทางการบริหารและจัดการความเสี่ยงในพื้นที่ท่องเที่ยวเขตเมือง (ย่านเมืองเก่า จังหวัดน่าน) ดังกล่าวข้างต้น พื้นที่ท่องเที่ยวเขตเมืองแห่งอื่น ๆ สามารถนำหลักการไปปรับใช้ในการจัดทำแนวทางการบริหารและจัดการความเสี่ยงในพื้นที่ท่องเที่ยวเขตเมืองแห่งอื่น ๆ ได้

บรรณานุกรม

- กรมการท่องเที่ยว. 2563. คู่มือการปฏิบัติตามมาตรการผ่อนปรนกิจการและกิจกรรมด้านการท่องเที่ยว เพื่อป้องกันการแพร่ระบาดของโรคติดเชื้อไวรัสโคโรนา 2019 (COVID-19) แนวทางปฏิบัติสำหรับ เจ้าของกิจการ/ผู้ให้บริการ/ผู้ใช้บริการ
- กรมป้องกันและบรรเทาสาธารณภัย กระทรวงมหาดไทย. 2556. การลดความเสี่ยงจากสาธารณภัย. โรงพิมพ์ชุมนุมสหกรณ์การเกษตรแห่งประเทศไทย จำกัด. กรุงเทพมหานคร.
- กรมป้องกันและบรรเทาสาธารณภัย กระทรวงมหาดไทย. (2557). การลดความเสี่ยงจากภัยพิบัติสู่การพัฒนาที่ยั่งยืน สืบค้นเมื่อ 5 เมษายน 2564 จาก <https://www.disaster.go.th/>
- กระทรวงการท่องเที่ยวและกีฬา. 2563. กองเศรษฐกิจการท่องเที่ยวและกีฬา สำนักงานปลัดกระทรวงการท่องเที่ยวและกีฬา. #RESTARTTOURISM สถานการณ์การท่องเที่ยวเดือนมิถุนายน พ.ศ. 2563
- การประชุมวิชาการนานาชาติเรื่อง ไทยและประเทศเพื่อนบ้านจะรับมือธรณีพิบัติภัยคลื่นยักษ์ สึนามิ ได้อย่างไร How Thailand and Neighbouring Countries Will Become Ready for Tsunami เมื่อวันที่ 31 มกราคม-1 กุมภาพันธ์ 2548 ณ โรงแรม มิราเคิลแกรนด์กรุงเทพฯ สืบค้นเมื่อ 5 เมษายน 2564 จาก <http://1ab.in/bbfc>
- กองทุนเพื่อส่งเสริมการท่องเที่ยวไทย กระทรวงการท่องเที่ยวและกีฬา. (2562) คู่มือ การบริหารความเสี่ยงและการควบคุมภายใน กองทุนเพื่อส่งเสริมการท่องเที่ยวไทย กระทรวงการท่องเที่ยวและกีฬา สืบค้นเมื่อ 7 เมษายน 2564 จาก <http://1ab.in/bbfb>
- โชคชัย สุทธิธรรมจิต. การบริหารจัดการความเสี่ยงที่จะทำให้เกิดภัยพิบัติ ภาควิชาวิศวกรรมแหล่งน้ำ คณะวิศวกรรมศาสตร์ จุฬาลงกรณ์มหาวิทยาลัย สืบค้นเมื่อ 19 เมษายน 2564 จาก <http://1ab.in/bbeX>
- ทัศนีย์ ปิ่นสวัสดิ์ และ ดวงทอง สิ้นชัย. 2562. การจัดการความเสี่ยงจากภัยพิบัติทางธรรมชาติของจังหวัดชัยนาท. Humanities, Social Sciences and arts. Volume 12 Number 6 November – December 2019.มาตรฐานความปลอดภัยด้านสุขอนามัย Amazing Thailand Safety & Health Administration (SHA)

เทศบาลเมืองน่าน จัดพิธีแสดงความยินดีการประกาศรับรองชุมชนปลอดภัยเป็นครั้งที่ 2 จากองค์การอนามัยโลก (WHO). (ออนไลน์) สืบค้นเมื่อ 5 เมษายน 2564 จาก <https://thainews.prd.go.th/th/news/detail/TCATG200918100003346>

ศิริภา จิตผ่อง. (2561). สภาพปัญหาความปลอดภัยระหว่างการท่องเที่ยวที่มีผลต่อการใช้บริการการท่องเที่ยวใน กรุงเทพมหานคร ของนักท่องเที่ยวชาวต่างชาติ. (วิทยานิพนธ์บริหารธุรกิจมหาบัณฑิต). มหาวิทยาลัยศิลปากร

ปฏิบัติการของกรมทรัพยากรธรณี ในพื้นที่ประสบธรณีพิบัติภัยคลื่นยักษ์ “สึนามิ” เอกสารประกอบการสัมมนา

พรเทพ ศิริวนารังสรรค์.2564. การจัดการความเสี่ยงจากภัยพิบัติโดยอาศัยชุมชนเป็นฐาน. วารสารสมาคมเวชศาสตร์ป้องกันแห่งประเทศไทย. ปีที่ 1 ฉบับที่ 3 กันยายน-ธันวาคม 2554.

มาตรฐานความปลอดภัยด้านสุขอนามัย Amazing Thailand Safety & Health Administration (SHA) ย่านเมืองเก่าน่าน (ออนไลน์) สืบค้นเมื่อ 5 เมษายน 2564 จาก <http://1ab.in/bbEo>

ศูนย์พัฒนาวิชาการอาชีวอนามัยและสิ่งแวดล้อม จังหวัดสมุทรปราการ กรมควบคุมโรค. 2019. การวางแผนการดำเนินงานของสถานประกอบการ กรณีการระบาดโรคติดเชื้อไวรัสโคโรนา 2019.

สถาบันบัณฑิตพัฒนบริหารศาสตร์ แผนยุทธศาสตร์การสร้างเชื่อมั่นด้านความปลอดภัยในชีวิตและทรัพย์สินของนักท่องเที่ยวต่างชาติ. สืบค้นเมื่อ 16 เมษายน 2564 จาก <http://1ab.in/Q5Q>

สรวิศ วิฑูรท์ศน์. หทัยภัทร ชี้เจริญ. 2559. คู่มือการประเมินความเสี่ยงจากภัยพิบัติ. สำนักงานโครงการพัฒนาแห่งสหประชาชาติ สำนักงานประเทศไทย.

สำนักงานกองทุนสนับสนุนการสร้างเสริมสุขภาพ (สสส.) 2564. คู่มือวัคซีนสู้โควิด ฉบับประชาชน

สำนักวิชาการ สำนักงานเลขาธิการสภาผู้แทนราษฎร. (2562). สืบค้นเมื่อ 8 เมษายน 2564 <http://1ab.in/bbfS>

เสาวลักษณ์ โกลลภิตติอัมพร, ชีรภัทร์ ลอยวิรัตน์, ปรียานุช วัฒนกุล และอาภาภรณ์ จวนสาข. (2563).
แนวทางการบริหารจัดการภัยพิบัติ: จากภาครัฐสู่ชุมชน. วารสารสันติศึกษาปริทัศน์ มจร. ปีที่ 8 ฉบับ
ที่ 1 (มกราคม – กุมภาพันธ์ 2563)

องค์การบริหารการพัฒนาพื้นที่พิเศษเพื่อการท่องเที่ยวอย่างยั่งยืน (องค์การมหาชน). (2561). มาตรฐานการ
จัดการการท่องเที่ยวอย่างยั่งยืน Sustainable Tourism Management Standard. สืบค้นเมื่อ 7
เมษายน 2564 จาก <http://1ab.in/bbfp>

Doone Robertson, Ian Kean, Stewart Moore. Introduction to Risk Management in Tourism
Participant's Workbook. สืบค้นเมื่อ 5 เมษายน 2564 จาก [file:///C:/Users/Admin/
Downloads/Introduction%20Participants%20Workbook.pdf](file:///C:/Users/Admin/Downloads/Introduction%20Participants%20Workbook.pdf)

MY COVID DIATY เมื่อสถาปนากิตติโควิต Verision 2 ตอนมนุษย์แม่ใน Hospitel
สืบค้นเมื่อ 7 เมษายน 2564 จาก <https://pubhtml5.com/vxam/pufe/basic>

ภาคผนวก แบบสอบถาม

แบบประเมินความเสี่ยงพื้นที่ท่องเที่ยวปลอดภัยสำหรับนักท่องเที่ยว (Safety Zone)

แบบประเมินฉบับนี้ จัดทำเพื่อสอบถามความเสี่ยงที่อาจเกิดขึ้นและมีผลต่อความปลอดภัยของนักท่องเที่ยว เพื่อนำข้อมูลที่ได้ไปจัดทำแนวทางการบริหารและการจัดการความเสี่ยงในพื้นที่เขตเมือง ย่านเมืองเก่า จังหวัดน่าน ต่อไป

ตอนที่ 1 ข้อมูลทั่วไปของผู้ตอบแบบสอบถาม

1. เพศ 1. ชาย 2. หญิง 2. อายุ..... ปี
3. ระดับการศึกษาที่จบสูงสุด

<input type="checkbox"/> 1. ประถมศึกษาหรือต่ำกว่า	<input type="checkbox"/> 2. มัธยมศึกษาตอนต้น	<input type="checkbox"/> 3. มัธยมศึกษาตอนปลาย/ปวช.
<input type="checkbox"/> 4. อนุปริญญา/ปวส.	<input type="checkbox"/> 5.ปริญญาตรี	<input type="checkbox"/> 6. ปริญญาโท
<input type="checkbox"/> 7. ปริญญาเอก	<input type="checkbox"/> 8. ไม่ได้เรียนหนังสือ	
4. อาชีพประจำ

<input type="checkbox"/> 1. ข้าราชการ/รัฐวิสาหกิจ	<input type="checkbox"/> 2. ลูกจ้าง/พนักงานบริษัท	<input type="checkbox"/> 3. ค้าขาย/ธุรกิจส่วนตัว
<input type="checkbox"/> 4. นักเรียน/นักศึกษา	<input type="checkbox"/> 5. แม่บ้าน/พ่อบ้าน/เกษียณ	<input type="checkbox"/> 6. รับจ้างทั่วไป
<input type="checkbox"/> 7. เกษตรกร	<input type="checkbox"/> 8. อื่น ๆ.....	
5. รายได้ส่วนตัวต่อเดือน

<input type="checkbox"/> 1. รายได้ ไม่เกิน 10,000 บาท	<input type="checkbox"/> 2. รายได้ 10,001-15,000 บาท	<input type="checkbox"/> 3. รายได้ 15,001-30,000 บาท
<input type="checkbox"/> 4. รายได้ 30,001 – 50,000 บาท	<input type="checkbox"/> 5. รายได้ 50,001 บาทขึ้นไป	
6. สถานภาพของผู้ตอบแบบสอบถาม เป็นกลุ่มเป้าหมายในกลุ่มของพื้นที่ย่านเมืองเก่า

<input type="checkbox"/> 1. หน่วยงานราชการ	<input type="checkbox"/> 2. ศูนย์บริการนักท่องเที่ยว	<input type="checkbox"/> 3. ผู้ประกอบที่พักโรงแรม
<input type="checkbox"/> 4. กลุ่มบริการห้องน้ำสาธารณะ	<input type="checkbox"/> 5. กลุ่มร้านอาหารริมทาง	<input type="checkbox"/> 6. ผู้ประกอบการร้านอาหาร / บริการอาหาร
<input type="checkbox"/> 7. กลุ่มร้านค้า / ร้ายขายของที่ระลึก	<input type="checkbox"/> 8. กลุ่มรถรางนำเที่ยว	<input type="checkbox"/> 9. กลุ่มบริการรถจักรยาน
<input type="checkbox"/> 10. กลุ่มมวดเพื่อสุขภาพ	<input type="checkbox"/> 11. ชุมชน	<input type="checkbox"/> 12. นักท่องเที่ยว
<input type="checkbox"/> 13. อื่น ๆ ระบุ.....		

ตอนที่ 2 ข้อมูลเกี่ยวกับการวิเคราะห์ระดับของปัจจัยความเสี่ยงที่อาจเกิดขึ้น และมีผลต่อความปลอดภัยของนักท่องเที่ยว

โปรดแสดงเครื่องหมาย ✓ ตามความเห็นต่อโอกาสที่จะเกิด / เจอ ความเสี่ยงด้านต่าง ๆ ของการท่องเที่ยวในพื้นที่ (Risk Likelihood) และเครื่องหมาย ✓ ตามความเห็นต่อระดับความรุนแรงของผลกระทบของความเสี่ยงต่อการท่องเที่ยวและนักท่องเที่ยว (Risk Impact)

โอกาสที่จะเกิด/เจอ (Risk Likelihood)					ปัจจัยความเสี่ยง ด้านต่าง ๆ	ระดับความรุนแรงของผลกระทบทางลบความเสี่ยง (Risk Impact)				
มาก ←————→ น้อย						มาก ←————→ น้อย				
5	4	3	2	1		5	4	3	2	1
ด้านความปลอดภัย										
					1) การแพร่ระบาดของเชื้อ โควิด-19 ในพื้นที่					
					2) ภัยจากโรคระบาดในพื้นที่					
					3) ภัยจากที่คนในพื้นที่ทำให้เกิด					
					4) ไม่มีการแจ้งเตือนเมื่อเกิดเหตุ					
					5) ความยากในการติดต่อสื่อสารแจ้งเหตุ ความไม่ปลอดภัย					
					6) ไม่มีการตรวจวัดอุณหภูมิของคนที่เข้าพื้นที่					

โอกาสที่จะเกิด/เจอ (Risk Likelihood)					ปัจจัยความเสี่ยง ด้านต่าง ๆ	ระดับความรุนแรงของผลกระทบ ทางลบความเสี่ยง (Risk Impact)				
มาก ← → น้อย						มาก ← → น้อย				
5	4	3	2	1		5	4	3	2	1
					7) ยากในการเข้าถึงแอลกอฮอล์ (เจลแอลกอฮอล์) ล้างมือ					
					8) ไม่มีการติดสัญลักษณ์ให้ผู้ที่ผ่านการคัดกรอง					
					9) มีสัญลักษณ์ เว้นระยะห่าง ของจุดบริการ เช่น จุดชำระเงิน จุดบริการ สั่งอาหาร เป็นต้น					
					10) ไม่มีข้อความ/ระเบียบปฏิบัติ/แผ่นป้าย แจ้งเตือนนักท่องเที่ยวการ ปฏิบัติที่เหมาะสมในการใช้บริการ					
					11) มีการจำกัดจำนวนนักท่องเที่ยวในพื้นที่และการบริการ เพื่อป้องกันการ แพร่เชื้อโรค					
					12) ไม่มีจุดปฐมพยาบาลและอุปกรณ์ปฐมพยาบาลเบื้องต้น					
					13) ขาดกล้องวงจรปิดตามจุดเสี่ยง					
					14) ไม่มีเจ้าหน้าที่ดูแลรักษาความปลอดภัย ในพื้นที่ตามตรอกซอกซอย					
					15) มีเส้นทางท่องเที่ยว เส้นทางศึกษาเมือง ที่ชัดเจน					
					16) ความไม่ปลอดภัยเรื่องการคุกคามทางเพศ					
					17) ความไม่ปลอดภัยต่อทรัพย์สิน					
					18) ความไม่ปลอดภัยเรื่องการทำร้ายร่างกาย					
					ด้านสุขอนามัย					
					19) ขาดเจลล้างมือไว้ในบริเวณพื้นที่ส่วนกลาง เช่น จุดประชาสัมพันธ์ ประตูทางเข้าออกหรือหน้าลิฟต์ เป็นต้น					
					20) การขาดความร่วมมือในการสวมหน้ากากอนามัยป้องกันแพร่ระบาดโรค					
					21) ทำความสะอาดห้องสุขา และสุขภัณฑ์ทั้งหมดให้สะอาด ด้วยน้ำยา ทำความสะอาดและน้ำยาฆ่าเชื้อสม่ำเสมอ					
					22) คนทำอาหารไม่มีการป้องกันการแพร่ระบาดของเชื้อโรค					
					23) สถานที่เตรียมอาหาร/รับประทานอาหารไม่สะอาด					
					24) อาหารที่ปรุงเสร็จไม่มีการจัดเก็บไว้ในที่สะอาด					
					25) มีการใช้โฟม ถุงพลาสติก					
					26) ไม่มีการแยกเศษอาหาร ไม่มีตัวดักไขมัน /บ่อดักไขมัน					
					27) ห้องน้ำ ที่ไม่สะอาด					
					28) ขาดการทำความสะอาดสถานที่และอุปกรณ์ที่ใช้ เช่น เติงขนาด เบนขนาด หมอน เป็นต้น รวมทั้งทุกพื้นผิวสัมผัสร่วม อาทิ มือจับประตู เป็นต้น					
					29) ไม่มีการเปลี่ยนผ้าที่ใช้ในการให้บริการ เช่น ผ้าปูรองเบาะขนาด เติงขนาด ปลอกหมอน เป็นต้น ทุกครั้งที่ให้บริการเสร็จสิ้น					

โอกาสที่จะเกิด/เจอ (Risk Likelihood)					ปัจจัยความเสี่ยง ด้านต่าง ๆ	ระดับความรุนแรงของผลกระทบ ทางลบความเสี่ยง (Risk Impact)				
มาก ←		→ น้อย				มาก ←		→ น้อย		
5	4	3	2	1		5	4	3	2	1
					30) ขาดการบังคับใช้มาตรการเกี่ยวกับการจัดการขยะมูลฝอย น้ำเสีย และ สิ่งปฏิกูล					
					ด้านความเป็นธรรม					
					31) ไม่มีการติดป้ายราคาสินค้า และราคาค่าบริการที่ชัดเจน					
					32) มีการคดโกงราคา สินค้าและบริการ ในพื้นที่					
					33) ไม่มีการจัดระเบียบคิวต่อแถวในการซื้ออาหาร					
					34) มีสินค้าที่ละเมิดลิขสิทธิ์					
					35) มีการใช้แรงงานที่ผิดกฎหมาย					
					ด้านการให้บริการ					
					36) เจ้าหน้าที่ไม่มีความยินดีหรือไม่เต็มใจให้บริการ					
					37) ขาดเจ้าหน้าที่ที่สามารถบริการข้อมูลด้านการท่องเที่ยวในพื้นที่					
					38) ขาดความพร้อมในการใช้เทคโนโลยีเพื่อทดแทนการใช้สื่อสิ่งพิมพ์					
					39) ไม่มีการจำกัดจำนวนนักท่องเที่ยวให้เหมาะสมกับพื้นที่					
					40) ไม่มีช่องทางบริการจำหน่ายแบบออนไลน์ หรือจองคิวออนไลน์ และการชำระเงินผ่านระบบออนไลน์					
					41) ขาดการนำเอกลักษณ์ในท้องถิ่นมานำเสนอหรือตกแต่งเพื่อสร้างความประทับใจแก่นักท่องเที่ยว					
					42) ไม่มีการจัดการสิ่งอำนวยความสะดวกที่จำเป็น สำหรับเด็ก ผู้สูงอายุ และ คนพิการ เช่น ห้องน้ำ ทางลาด เป็นต้น					
					ด้านการบริหารจัดการ					
					43) ไม่มีการประชาสัมพันธ์ หรือช่องทางให้ความรู้ในการป้องกันและการลดความเสี่ยงการแพร่กระจายเชื้อไวรัส COVID-19					
					44) ไม่มีการจัดทำเส้นทางจักรยานอย่างชัดเจน					
					45) ขาดตารางรอบการเดินรถรางและผู้ขับในการให้บริการ					
					46) ขาดข้อมูลด้านการท่องเที่ยวที่สามารถใช้งานได้อย่างรวดเร็ว					
					47) ขาดการตรวจสอบสินค้าและบริการที่มีคุณภาพ และได้มาตรฐาน					
					48) ไม่มีการเปิดโอกาสให้ประชาชนในพื้นที่มีส่วนร่วมบริหารจัดการ					
					49) ไม่มีแผนเตรียมความพร้อมในการรับมือกับสถานการณ์ฉุกเฉิน					
					50) ไม่มีแผนแนวทางการป้องกันเหตุที่อาจเกิดในพื้นที่ทั้งที่เกิดจากภัยธรรมชาติและภัยที่เกิดจากมนุษย์					

