

# คู่มือแนวทางบริหารและจัดการความเสี่ยง ในพื้นที่ท่องเที่ยวชุมชน (บ้านไร่กองขิง จังหวัดเชียงใหม่)

โครงการพื้นที่ท่องเที่ยวปลอดภัยสำหรับนักท่องเที่ยว (Safety Zone)

กรมการท่องเที่ยว กระทรวงการท่องเที่ยวและกีฬา



## คำนำ

ตามที่ โครงการพื้นที่ท่องเที่ยวปลอดภัย สำหรับนักท่องเที่ยว (Safety Zone) กรมการท่องเที่ยว กระทรวงการท่องเที่ยวและกีฬา มีเป้าหมายเพื่อส่งเสริมให้มีการพัฒนาการท่องเที่ยวในรูปแบบใหม่ ที่เรียกว่า “New Normal” หรือ “การท่องเที่ยววิถีใหม่” ซึ่งเน้นการท่องเที่ยวที่มีคุณภาพได้มาตรฐาน สะอาด ปลอดภัย และถูกสุขอนามัย ทั้งในส่วนของผู้ประกอบการด้านการท่องเที่ยวและในส่วนของนักท่องเที่ยว ในการนี้ กรมการท่องเที่ยว ได้คัดเลือก “ต้นแบบในการบริหารจัดการพื้นที่ท่องเที่ยว 5 รูปแบบ ใน 5 พื้นที่” ได้แก่ (1) พื้นที่ท่องเที่ยวทางธรรมชาติ (หาดบางแสน จังหวัดชลบุรี) (2) พื้นที่ท่องเที่ยวที่มนุษย์สร้างขึ้น (เอเชียทีค กรุงเทพมหานคร) (3) พื้นที่ท่องเที่ยวชุมชน (บ้านไร่กองขิง จังหวัดเชียงใหม่) (4) พื้นที่ท่องเที่ยวเขตเมือง (ย่านเมืองเก่า จังหวัดน่าน) และ (5) พื้นที่ท่องเที่ยวย่านการค้า (เยาวราช กรุงเทพมหานคร) เพื่อให้พื้นที่ต้นแบบฯ ทั้ง 5 แห่งนี้เป็นพื้นที่ท่องเที่ยวปลอดภัย (Safety Zone) ตามหลักเกณฑ์ด้านความปลอดภัย 5 ด้าน ได้แก่ (1) ด้านการรักษาความปลอดภัย (2) ด้านสุขอนามัย (3) ด้านความเป็นธรรม (4) ด้านการบริหารจัดการ และ (5) ด้านการให้บริการ

ในการนี้ กรมการท่องเที่ยว ได้จัดทำแนวทางบริหารและจัดการความเสี่ยง ในแต่ละพื้นที่ท่องเที่ยวต้นแบบ ทั้ง 5 พื้นที่ เพื่อเป็นการเตรียมพร้อมและให้องค์ความรู้แก่ทุกภาคส่วนที่เกี่ยวข้องในพื้นที่ในการบริหารจัดการความเสี่ยงที่อาจเกิดขึ้น ให้เกิดผลกระทบน้อยที่สุด รวมทั้ง สามารถนำไปปรับใช้ในพื้นที่ท่องเที่ยวอื่น ๆ ได้ด้วย

คู่มือแนวทางบริหารและจัดการความเสี่ยงพื้นที่ท่องเที่ยวชุมชน (บ้านไร่กองขิง จังหวัดเชียงใหม่) ฉบับนี้จัดทำขึ้นเพื่อเป็นกรณีศึกษาในการจัดทำแนวทางบริหารและจัดการความเสี่ยงพื้นที่ท่องเที่ยว ประเภทพื้นที่ท่องเที่ยวชุมชน โดยนำผลการศึกษาวิเคราะห์ความเสี่ยงด้านความปลอดภัย 5 ด้านตามหลักเกณฑ์ความปลอดภัยของพื้นที่ท่องเที่ยวชุมชนบ้านไร่กองขิง มาจัดทำแนวทางบริหารและจัดการความเสี่ยงใน 2 กรณี คือ (1) กรณีการแพร่ระบาดของโควิด -19 และ (2) กรณีความเสี่ยงจากภัยธรรมชาติ ทั้งนี้ เพื่อให้ชุมชนบ้านไร่กองขิง ใช้เป็นคู่มือ ในการบริหารและจัดการความเสี่ยงของพื้นที่ท่องเที่ยวชุมชน (บ้านไร่กองขิง จังหวัดเชียงใหม่) รวมทั้ง สามารถเป็นตัวอย่างให้ชุมชนแห่งอื่นๆ ได้ถอดบทเรียน และนำไปปรับใช้ในการจัดทำแนวทางบริหารและจัดการความเสี่ยงในพื้นที่ท่องเที่ยวประเภทชุมชนของตน

กรมการท่องเที่ยว กระทรวงการท่องเที่ยวและกีฬา หวังเป็นอย่างยิ่งว่าคู่มือฯ ฉบับนี้ จะเป็น “เครื่องมือ” ที่ช่วยเพิ่มประสิทธิภาพการจัดการความเสี่ยงแก่ทุกภาคส่วนในพื้นที่ท่องเที่ยว และนำไปสู่การพัฒนา “การท่องเที่ยววิถีใหม่” ที่นักท่องเที่ยว “มั่นใจได้ในความปลอดภัย” เพื่อส่งผลให้เกิดการฟื้นฟูเศรษฐกิจและสังคมที่ได้รับผลกระทบจากการแพร่ระบาดของโควิด -19 ตามวัตถุประสงค์ของโครงการพื้นที่ท่องเที่ยวปลอดภัย สำหรับนักท่องเที่ยว (Safety Zone) ต่อไป

# สารบัญ

	หน้า
คำนำ	ก
สารบัญ	ข
บทที่ 1 ความสำคัญและกระบวนการจัดทำแนวทางบริหารและจัดการความเสี่ยง	1
1.1 ความสำคัญ	1
1.2 นิยามศัพท์	2
1.3 กระบวนการจัดทำแนวทางบริหารและจัดการความเสี่ยง	3
บทที่ 2 ข้อมูลพื้นที่ท่องเที่ยวชุมชน	12
2.1 ข้อมูลทั่วไปของพื้นที่ท่องเที่ยวชุมชน	12
2.2 ข้อมูลหลักเกณฑ์ด้านความปลอดภัยสำหรับนักท่องเที่ยวในพื้นที่ท่องเที่ยวชุมชน	12
2.3 ข้อมูลพื้นฐานพื้นที่ท่องเที่ยวต้นแบบ (บ้านไร่กองขิง จังหวัดเชียงใหม่)	14
บทที่ 3 แนวทางบริหารและจัดการความเสี่ยงของพื้นที่ท่องเที่ยวชุมชน (บ้านไร่กองขิง จังหวัดเชียงใหม่)	15
3.1 ผลการประเมินความเสี่ยงของพื้นที่ท่องเที่ยวชุมชน (บ้านไร่กองขิง จังหวัดเชียงใหม่)	15
3.2 แนวทางบริหารและจัดการความเสี่ยงในพื้นที่ท่องเที่ยวชุมชน (บ้านไร่กองขิง จังหวัดเชียงใหม่)	17
บรรณานุกรม	36
ภาคผนวก	38

## บทที่ 1

# ความสำคัญและกระบวนการการจัดทำแนวทางบริหารและจัดการความเสี่ยง

### 1.1 ความสำคัญ

องค์การการท่องเที่ยวโลก (World Tourism Organization, 1996) กล่าวว่า ความปลอดภัยและมั่นคงเป็นองค์ประกอบสำคัญของคุณภาพแหล่งท่องเที่ยว ทั้งนี้ ความสำเร็จของแหล่งท่องเที่ยวในการสร้างประสบการณ์การท่องเที่ยวแบบคุณภาพให้กับนักท่องเที่ยวต้องมีรากฐานที่สำคัญจากการจัดการความปลอดภัยในชีวิตและทรัพย์สินที่ดี โดยที่บุคลากรในทุกภาคส่วนจะต้องให้ความร่วมมือในการสร้างความปลอดภัยในชีวิตและทรัพย์สินให้เกิดขึ้นในภาคการท่องเที่ยวอย่างยั่งยืน<sup>1</sup> ในการนี้ การกำหนดประเด็นหรือขอบเขตการวางแผนเพื่อการสร้างความปลอดภัยในชีวิตและทรัพย์สินในภาคการท่องเที่ยว ต้องพิจารณาจากความเสี่ยงภัย (Risk) ที่ทุกภาคส่วนในพื้นที่ท่องเที่ยวนั้นๆ เห็นพ้องต้องกันว่ามีความสำคัญ และหากเกิดเหตุการณ์นั้นขึ้นจะส่งผลกระทบต่อรุนแรง จึงมีความจำเป็นต้องมีการบริหารความเสี่ยง (Risk Management) ซึ่งหมายถึงกระบวนการที่ใช้ในการบริหารจัดการปัจจัยเสี่ยงต่าง ๆ เพื่อให้โอกาสที่จะเกิดเหตุการณ์ความเสียหาย หรือผลกระทบของความเสียหายจากเหตุการณ์ความเสี่ยงลดลงอยู่ในระดับที่พื้นที่ท่องเที่ยวนั้น ๆ ยอมรับได้

ดังนั้น การจัดทำแนวทางบริหารและจัดการความเสี่ยงที่เหมาะสมจึงต้องอาศัยการมีส่วนร่วมจากผู้บริหารพื้นที่ท่องเที่ยว และผู้เกี่ยวข้องทุกภาคส่วนและจากทุกระดับร่วมกันพิจารณา ทั้งความเสี่ยงที่ยอมรับได้ และระดับความเสี่ยงที่ยอมรับได้ เพื่อให้เกิดความเข้าใจและเห็นพ้องร่วมกันทั่วทั้งองค์กร จึงจะสามารถควบคุมความเสี่ยงให้อยู่ในระดับที่องค์กรยอมรับได้และนำไปสู่การสร้างเชื่อมั่นในความปลอดภัยของพื้นที่ท่องเที่ยว ทั้งความปลอดภัยของนักท่องเที่ยวและผู้ประกอบการท่องเที่ยวไปพร้อมกัน<sup>2</sup>

ทั้งนี้ จากการรวบรวมงานวิจัยที่เกี่ยวข้องกับความปลอดภัยด้านการท่องเที่ยวพบว่า ความเสี่ยงด้านความปลอดภัย (Safety Risk) แก่นักท่องเที่ยว 2 อันดับแรกได้แก่ (1) การติดเชื้อโรค (Disease Infection) (2) ภัยพิบัติจากธรรมชาติ (Natural Disaster) ทั้งนี้ เหตุการณ์ที่กระทบต่อความปลอดภัยของนักท่องเที่ยว (Tourist Safety) โดยเรียงตามความรุนแรงจากมากไปน้อยได้แก่ (1) ภัยพิบัติจากทางธรรมชาติ (แผ่นดินไหว พายุหมุนเขตร้อน น้ำท่วม) และ (2) โรคทางการแพทย์และการเข้ารับการรักษาในโรงพยาบาล

การจัดการความเสี่ยงจึงมีความสำคัญต่อการสร้างความมั่นคงให้กับพื้นที่ท่องเที่ยวที่เป็นจุดหมายปลายทาง และนำไปสู่การสร้างเชื่อมั่นให้กับนักท่องเที่ยวในการใช้บริการการท่องเที่ยวพื้นที่ท่องเที่ยวแห่งนั้น

<sup>1</sup>อ้างอิงจาก World Tourism Organization, 1996, อ้างถึงใน สถาบันบัณฑิตพัฒนบริหารศาสตร์, 2564)

<sup>2</sup> อ้างอิงจาก เอกสารสำนักงานปลัดกระทรวงการคลัง, 2563

## 1.2 นิยามศัพท์

ในคู่มือแนวทางการบริหารและจัดการความเสี่ยงพื้นที่ท่องเที่ยวชุมชน (บ้านไร่กองขิง จังหวัดเชียงใหม่) ฉบับนี้ นิยามศัพท์ที่เกี่ยวข้อง ดังนี้

**ความเสี่ยง (Risk)** หมายถึง ความเป็นไปได้ที่จะเกิดเหตุการณ์ ที่เป็นอุปสรรคต่อการบรรลุเป้าหมายขององค์กร ความเสี่ยงวัดได้จากผลกระทบที่ได้จากเหตุการณ์และโอกาสที่จะเกิดเหตุการณ์นั้น

**ปัจจัยเสี่ยง (Risk Factor)** หมายถึง ต้นเหตุ/สาเหตุที่มาของความเสี่ยง ที่จะทำให้เกิดไม่บรรลุวัตถุประสงค์ที่กำหนดไว้ โดยต้องระบุได้ว่าเหตุการณ์นั้นจะเกิดที่ไหน เมื่อใด และเกิดขึ้นได้อย่างไร และทำไม ทั้งนี้ สาเหตุของความเสี่ยงที่ระบุควรเป็นสาเหตุที่แท้จริง เพื่อจะได้วิเคราะห์และกำหนดมาตรการลดความเสี่ยงในภายหลังได้อย่างถูกต้อง

**การบริหารความเสี่ยง (Risk Management)** หมายถึง กระบวนการที่จัดทำขึ้น เพื่อระบุเหตุการณ์ ความเสี่ยงที่อาจเกิดขึ้นและส่งผลกระทบต่อองค์กร และมีการจัดการความเสี่ยงให้อยู่ในระดับที่องค์กรยอมรับได้ เพื่อให้มั่นใจอย่างสมเหตุสมผลในการบรรลุวัตถุประสงค์ขององค์กร

**โอกาสที่จะเกิดความเสี่ยง (Likelihood)** หมายถึง การพิจารณาว่ามีโอกาสที่จะเกิดความเสี่ยงมากหรือน้อยเพียงใด โดยแบ่งออกเป็น 5 ระดับ ได้แก่

ระดับ 5 หมายถึง โอกาสเกิดมากที่สุด

ระดับ 4 หมายถึง โอกาสเกิดมาก

ระดับ 3 หมายถึง โอกาสเกิดปานกลาง

ระดับ 2 หมายถึง โอกาสเกิดน้อย

ระดับ 1 หมายถึง โอกาสเกิดน้อยที่สุด

**ระดับของผลกระทบ (Impact)** หมายถึง การพิจารณาจากระดับความรุนแรง และมูลค่าความเสียหายที่จะเกิดต่อองค์กรในกรณีที่ความเสี่ยงนั้นเกิดขึ้น สามารถแบ่งระดับของผลกระทบออกเป็น 5 ระดับ ได้แก่

ระดับ 5 หมายถึง ผลกระทบมากที่สุด

ระดับ 4 หมายถึง ผลกระทบมาก

ระดับ 3 หมายถึง ผลกระทบปานกลาง

ระดับ 2 หมายถึง ผลกระทบน้อย

ระดับ 1 หมายถึง ผลกระทบน้อยที่สุด

**ความปลอดภัย** หมายถึง สภาพแห่งความอิสระจากอันตรายและความเสี่ยง และความรู้สึกลปลอดภัยเมื่ออยู่ในสถานที่ใดสถานที่หนึ่ง

อย่างไรก็ดี เมื่อพิจารณาในเชิงระบบและมาตรการ ความปลอดภัย อาจหมายถึงวิธีการและเครื่องมือที่ใช้ลด ควบคุมหรือป้องกันความเสี่ยงในการเกิดอุบัติเหตุ ที่เกิดจากการประกอบอาชีพ การสนทนา การ การขนส่ง หรืออื่น ๆ อันมีมนุษย์มาเกี่ยวข้อง

**การจัดการความเสี่ยง** หมายถึง กระบวนการ วิธีการ การดำเนินการ การขจัด เพื่อลดโอกาส ไม่ให้เกิดความเสียหาย การบาดเจ็บ การสูญเสียชีวิตหรือทรัพย์สินของนักท่องเที่ยวจากสาเหตุหรืออันตรายที่อาจเกิดขึ้น เมื่อเดินทางเข้ามาท่องเที่ยวในพื้นที่ ในระดับที่ยอมรับได้ ประกอบด้วย การจัดการความเสี่ยงจากการเดินทาง การจัดการความเสี่ยงต่อชีวิตและทรัพย์สิน ความเสี่ยงจากโรคภัยไข้เจ็บ ความเสี่ยงจากสิ่งแวดล้อมและความเสี่ยงจากภาวะเครียดและสุขภาพจิต

**นักท่องเที่ยว** หมายถึง นักท่องเที่ยวชาวต่างชาติ หรือ ผู้เดินทางมาเยือนชั่วคราวที่ใช้เวลาไม่ต่ำกว่า 24 ชั่วโมง หรือบุคคลที่เดินทางมาจากท้องถิ่นที่อยู่ปกติของตน ไปยังท้องถิ่นอื่นชั่วคราวด้วยความสมัครใจ และด้วยวัตถุประสงค์ที่มีใจเพื่อประกอบธุรกิจต่าง ๆ ประกอบอาชีพ หรือหารายได้

### 1.3 กระบวนการจัดทำแนวทางบริหารและจัดการความเสี่ยง

การบริหารและจัดการความเสี่ยงด้านการท่องเที่ยว เป็นการดำเนินงานที่มีลักษณะเป็นขั้นตอน กระบวนการ 5 ขั้นตอน<sup>3</sup> ได้แก่

**ขั้นตอนที่ 1 การกำหนดกรอบบริบท (Establish the context)** คือ การวิเคราะห์เพื่อสร้างกรอบการทำงานภายในที่จะเกิดขึ้นในกระบวนการจัดการความเสี่ยง ตั้งแต่การกำหนดเกณฑ์สำหรับการพิจารณาความเสี่ยงที่จะได้รับการประเมิน การระบุนโยบาย ระบบ ขั้นตอน และความสัมพันธ์ภายในองค์กร และระหว่างองค์กร ซึ่งการพัฒนาเกณฑ์การประเมินความเสี่ยงต้องมาจากการปรึกษาหารือกับผู้มีส่วนได้ส่วนเสียทั้งหมด

**ขั้นตอนที่ 2 การระบุความเสี่ยง (Identify the risks)** เป็นขั้นตอนที่ต้องดำเนินการอย่างเป็นกระบวนการและเป็นระบบ เพื่อให้แน่ใจว่ามีการระบุประเด็นความเสี่ยงที่เกี่ยวข้องอย่างครบถ้วน และความเสี่ยงที่สำคัญจะนำไปสู่การตรวจสอบระดับของความเสียหายหรือการสูญเสียที่เกิดขึ้น มีขั้นตอน ดังนี้

(1) รวบรวมข้อมูลเกี่ยวกับอันตรายหรือแหล่งที่มาของความเสี่ยง โดยการปรึกษาหารือร่วมกันกับผู้มีส่วนได้เสียและผู้เชี่ยวชาญ

(2) ระบุและอธิบายรายละเอียดอันตรายของภัยพิบัติหรือความเสี่ยง

(3) การอธิบายองค์ประกอบต่าง ๆ ที่จะได้รับความเสี่ยง

(4) ระบุความสัมพันธ์ของความเสี่ยง โดยการพิจารณาอันตรายและองค์ประกอบที่ได้รับความเสี่ยง

**ขั้นตอนที่ 3 การวิเคราะห์ความเสี่ยง (Analyze the risks)** เพื่อการตัดสินใจว่าความเสี่ยงใดจะต้องได้รับการปฏิบัติและกำหนดกลยุทธ์การป้องกันและแก้ไขความเสี่ยงที่ดีที่สุด

**ขั้นตอนที่ 4 การประเมินความเสี่ยง (Evaluate the risks)** โดยการจัดลำดับความเสี่ยงว่าความเสี่ยงใดจะต้องมีการดำเนินการแก้ไขก่อนหลังและนำไปสู่การตัดสินใจกำหนดรูปแบบหรือทางเลือกในการจัดการ

<sup>3</sup> อ้างอิงและปรับปรุงจาก Introduction to Risk Management in Tourism Participant's Workbook โดย Doone Robertson, Ian Kean และ Stewart Moore

ขั้นตอนที่ 5 การตอบสนองความเสี่ยง (Treat the risks) ในการตอบสนองความเสี่ยงควร  
พิจารณาและประเมินเลือกวิธีการที่เหมาะสมเพื่อนำไปสู่การปฏิบัติที่เหมาะสม  
แผนภูมิ กระบวนการการบริหารและจัดการความเสี่ยงในพื้นที่ท่องเที่ยว 5 ขั้นตอน



ในการวิเคราะห์และจัดลำดับความสำคัญของความเสี่ยงของพื้นที่ท่องเที่ยวตามแผนภูมิข้างต้น มีรายละเอียด และตัวอย่างการดำเนินงานในแต่ละขั้นตอน ดังนี้

**ขั้นตอนที่ 1 การวางกรอบภาพรวมของกระบวนการวิเคราะห์ความเสี่ยง** เป็นการวิเคราะห์ข้อมูลภาพรวมเพื่อสร้างกรอบพื้นฐาน หรือโครงสร้างซึ่งกิจกรรมต่าง ๆ ของการจัดการความเสี่ยงที่จะเกิดขึ้นภายใต้กรอบพื้นฐานนี้ รวมทั้งการประเมินความเสี่ยง สิ่งที่อยู่ภายใต้กรอบพื้นฐานนี้ รวมไปถึงนโยบายต่าง ๆ ที่เกี่ยวข้อง ระบบต่างๆ ขั้นตอนการดำเนินการ รวมทั้งความสัมพันธ์ระหว่างองค์กร หรือภาคส่วนต่าง ๆ ที่เกี่ยวข้องกับการท่องเที่ยว และความสัมพันธ์ภายในองค์กร บริบทขององค์กร รวมถึงสิ่งแวดล้อมภายในและภายนอกองค์กร

ในการนี้ มีวิธีดำเนินการ โดยการตั้งคำถามเพื่อรวบรวมข้อมูลจากผู้เกี่ยวข้อง ดังต่อไปนี้

1. ใครคือผู้มีส่วนได้ส่วนเสียและเกี่ยวข้องกับกระบวนการจัดการความเสี่ยงด้านการท่องเที่ยว อาทิ บุคคลต่าง ๆ กลุ่มต่าง ๆ องค์กรต่าง ๆ และหน่วยงานภาครัฐ
2. ให้ระบุและอธิบายกฎ ระเบียบ นโยบาย แผน หรือแนวทางการจัดการต่าง ๆ ซึ่งเกี่ยวข้องกับการท่องเที่ยวและกระบวนการจัดการความเสี่ยงของพื้นที่ท่องเที่ยว
3. ให้ระบุและอธิบายตัวแปรหรือปัจจัยต่าง ๆ ทั้ง ด้านเศรษฐศาสตร์ สังคม และวัฒนธรรม ซึ่งมีผลกระทบต่อการท่องเที่ยวและการจัดการความเสี่ยงด้านการท่องเที่ยวของพื้นที่ท่องเที่ยว

**ขั้นตอนที่ 2 การระบุความเสี่ยง** เป็นกระบวนการเชิงระบบ ที่จำเป็นในการทำให้เกิดความมั่นใจว่า ต้นเหตุของความเสี่ยงต่าง ๆ ถูกค้นพบ ต้นเหตุของความเสี่ยงต่าง ๆ จะเปลี่ยนแปลงไป ดังนั้น ส่วนที่สำคัญของกระบวนการติดตามประเมินผลและการทบทวน คือ การระบุถึงความเสี่ยงใหม่ๆ ที่เกิดขึ้น ทั้งนี้ ส่วนหนึ่งของกระบวนการจัดการความเสี่ยงด้านการท่องเที่ยวคือ ลดโอกาสของการเกิดความเสี่ยง และเพิ่มโอกาสของการฟื้นตัวอย่างรวดเร็ว

ในการนี้ มีวิธีดำเนินการ โดยการตั้งคำถามเพื่อรวบรวมข้อมูลจากผู้เกี่ยวข้อง ดังต่อไปนี้

1. ให้ระบุถึงความเสี่ยง (ต้นเหตุ) ซึ่งอาจจะมีผลกระทบต่อชุมชนของท่าน ในประเด็นต่อไปนี้ (1) ธรรมชาติ (2) เทคโนโลยี (3) ชีวภาพ และ (4) สังคม/การเมือง
2. ให้ระบุถึงแหล่งของความเสี่ยงต่อการท่องเที่ยวในพื้นที่ของท่าน และองค์กรของท่าน
3. ให้ระบุและอธิบายองค์ประกอบเหล่านี้ ซึ่งมีความเปราะบาง (สุ่มเสี่ยง) ต่อวิกฤติ เช่น ชื่อเสียง ความอยู่รอดทางเศรษฐกิจ ฯลฯ
4. ให้ระบุองค์ประกอบที่มีความเสี่ยงต่อการท่องเที่ยว โดยเฉพาะ ประเด็นสำคัญซึ่งมีคุณค่าและจำเป็นสำหรับการท่องเที่ยวที่จะดำเนินการได้อย่างมีประสิทธิภาพ

**ขั้นตอนที่ 3 การวิเคราะห์ความเสี่ยง** มีจุดมุ่งหมายเพื่อสร้างความเข้าใจต่อประเด็นความเสี่ยงต่าง ๆ ที่พื้นที่ท่องเที่ยวกำลังเผชิญ ความเข้าใจนี้จะช่วยในการตัดสินใจว่าความเสี่ยงใดจำเป็นต้องได้รับการแก้ไข พร้อมทั้ง ระบุกลยุทธ์หรือแนวทางที่ดีที่สุดในการแก้ไขความเสี่ยง ขั้นตอนต่างๆ รวมถึงการวิเคราะห์ความ

น่าจะเป็น และผลที่จะเกิดขึ้นจากความเสียหายต่างๆ และมาตรการการควบคุมความเสี่ยงที่มีอยู่แล้ว ทั้งนี้ อาจดำเนินการ ตามขั้นตอน ดังนี้

(1) ระบุมาตรการการควบคุมที่มีอยู่แล้วสำหรับแหล่งของความเสี่ยงที่ได้ระบุแล้ว

แหล่งของความเสี่ยง	มาตรการการควบคุมที่มีอยู่	มีประสิทธิภาพหรือไม่

(2) ทบทวนมาตรการเชิงคุณภาพของผลที่เกิดขึ้นตามตารางด้านล่าง และให้ระบุมิติ หรือความเปลี่ยนแปลงต่างๆ เพิ่มขึ้น ซึ่งจะทำให้ระดับ หรือขนาดเหมาะสมยิ่งขึ้นสำหรับการดำเนินการด้านการท่องเที่ยวของพื้นที่ท่องเที่ยว

ตัวอย่าง: มาตรการเชิงคุณภาพของผลที่เกิดขึ้นสำหรับการท่องเที่ยว

ระดับ	คำอธิบายประกอบ	รายละเอียด
1	ไม่สำคัญ	ไม่มีผลกระทบต่อการค้าปลีกปกติ ไม่มีการรบกวนต่อนักท่องเที่ยว ไม่มีผลกระทบทางการเงิน ไม่ได้รับความสนใจจากสาธารณะ หรือสื่อมวลชน
2	เล็กน้อย	มีผลกระทบต่อธุรกิจเล็กน้อย อยู่ในวงจำกัด หรือไม่มีความสูญเสียทางการเงินใดๆ ไม่ได้รับความสนใจจากสาธารณะ หรือสื่อมวลชน
3	ปานกลาง	มีผลกระทบต่อธุรกิจ และการบริการสำหรับนักท่องเที่ยวในระยะสั้น เกิดความสูญเสียทางการเงินอยู่บ้าง มีรายงานทางสื่อมวลชนในวงจำกัด
4	มาก	มีผลกระทบต่อธุรกิจมากกว่า 24 ชั่วโมง มีความสูญเสียทางการเงิน นักท่องเที่ยวมีความโกรธ และอารมณ์เสีย มีรายงานวิพากษ์วิจารณ์ทางสื่อมวลชน และสาธารณะ
5	รุนแรงมาก	ไม่สามารถให้บริการนักท่องเที่ยวตามปกติ หรือตามความคาดหวังได้ เกิดความสูญเสียทางการเงินอย่างรุนแรง ถูกวิพากษ์วิจารณ์อย่างกว้างขวาง ได้รับการวิจารณ์จากรายงานทางสื่อสารมวลชนในระดับนานาชาติมีการยกเลิกการจองอย่างมากมาย

**ขั้นตอนที่ 4 การประเมินความเสี่ยง** เป็นการตัดสินใจว่า ความเสี่ยงใดที่ต้องได้รับการแก้ไขก่อนเป็นลำดับแรก ทั้งนี้ กิจกรรมการวิเคราะห์ความเสี่ยงในขั้นตอนที่ 3 จะเป็นข้อมูลในการตัดสินใจสำหรับการพิจารณาในขั้นตอนที่ 4

ระดับการวิเคราะห์เชิงคุณภาพ - ระดับของความเสียหาย

ความน่าจะเป็น	ผลที่เกิดขึ้น				
	ไม่สำคัญ = 1	เล็กน้อย = 2	ปานกลาง = 3	มาก = 4	หายนะ = 5
A (เกือบแน่นอน)	ความเสียหายสูง	ความเสียหายสูง	ความเสียหายสูงสุด	ความเสียหายสูงสุด	ความเสียหายสูงสุด
B (เป็นไปได้)	ปานกลาง	ความเสียหายสูง	ความเสียหายสูง	ความเสียหายสูงสุด	ความเสียหายสูงสุด
C (ปานกลาง)	ต่ำ	ปานกลาง	ความเสียหายสูง	ความเสียหายสูงสุด	ความเสียหายสูงสุด
D (เป็นไปได้ยาก)	ต่ำ	ต่ำ	ปานกลาง	ความเสียหายสูง	ความเสียหายสูงสุด
E (ยากมาก)	ต่ำ	ต่ำ	ปานกลาง	ความเสียหายสูง	ความเสียหายสูง

คำอธิบาย:

ความเสียหายสูงสุด จำเป็นต้องใส่ใจในความเสียหายทันที

ความเสียหายสูง ผู้บริหารระดับสูงจำเป็นต้องใส่ใจ

ความเสียหายปานกลาง ความรับผิดชอบในการจัดการต้องมีการมอบหมายโดยเฉพาะ

ความเสียหายต่ำ จัดการโดยขั้นตอนประจำปกติ

ทั้งนี้ ในการจัดลำดับความเสียหายที่สำคัญที่ระบุ โดยใช้ระดับความเสียหาย ตั้งแต่ ความเสียหายสูงสุด ความเสียหายสูง ความเสียหายปานกลาง หรือ ความเสียหายต่ำ โดยการนำประเด็นความเสียหายทั้งหมดที่วิเคราะห์ มากรอกลงในตารางตามลำดับของระดับความเสียหาย

ความเสียหาย	ระดับความเสียหาย

นอกจากนี้ ให้ระบุลำดับความสำคัญของความเสียหาย และตัดสินใจว่ายอมรับความเสียหายใดได้ และความเสียหายใดจำเป็นต้องได้รับการแก้ไข โดยการนำประเด็นความเสียหายที่วิเคราะห์ได้ มากรอกลงในตาราง

ความเสียหาย	ลำดับความสำคัญของความเสียหาย	จำเป็นต้องได้รับการแก้ไข	
		ใช่	ไม่ใช่

ทั้งนี้ ให้ระบุเหตุผลในการตัดสินใจประกอบด้วย

**ขั้นตอนที่ 5 การแก้ไขความเสี่ยง** ก่อนจะแก้ไขความเสี่ยง จำเป็นที่จะต้องระบุทางเลือกต่างๆ ที่มีอยู่ เพื่อประเมินประสิทธิผลของแต่ละทางเลือก และเลือกวิธีการที่เหมาะสมที่สุด แผนการต่างๆ ในการแก้ไขความเสี่ยงควรได้รับการพัฒนาและนำมาดำเนินการ ทั้งนี้ มีขั้นตอนการดำเนินงาน ดังนี้

1. ให้ระบุและประเมินทางเลือกต่างๆ ในการแก้ไขความเสี่ยง สำหรับความเสี่ยงที่สำคัญที่สุด 3 ลำดับแรก โดยพิจารณาจากตัวแปรดังต่อไปนี้
  - อัตราของผลประโยชน์และค่าใช้จ่าย
  - การยอมรับโดยนักท่งเที่ยว และ
  - หน่วยงาน / องค์กร อื่นๆ ซึ่งควรมีส่วนร่วมในความรับผิดชอบและค่าใช้จ่าย
2. ให้เลือกแนวทางการแก้ไขความเสี่ยงที่เหมาะสมที่สุด
3. การพัฒนาแผนการดำเนินการจัดการความเสี่ยง ซึ่งในแผนดังกล่าวควรระบุ
  - เป้าประสงค์ที่ต้องการได้รับ
  - การดำเนินการ / กิจกรรม เพื่อมุ่งสู่เป้าหมายนั้น
  - ระยะเวลาสำหรับการดำเนินการ / กิจกรรม - วันที่เริ่มต้นและวันที่สิ้นสุดกิจกรรม
  - บุคคลต่างๆ ที่รับผิดชอบสำหรับกิจกรรมเหล่านี้
  - วิธีการเพื่อประเมินความสำเร็จของกลยุทธ์ และ
  - บุคคลต่างๆ ที่รับผิดชอบในการตรวจสอบและประเมินผล

ขั้นตอนการวิเคราะห์ความเสี่ยงทั้ง 5 ขั้นตอนข้างต้น ต้องใช้กระบวนการมีส่วนร่วมของสมาชิกขององค์กรหรือหน่วยงานๆ ซึ่งในที่นี้ คือพื้นที่ท่องเที่ยว ต้องมีการจัดประชุม ระดมความคิดเห็นจากทุกภาคส่วนที่เป็นองค์ประกอบของการจัดการท่องเที่ยวในพื้นที่นั้นๆ อย่างครบถ้วน

นอกจากนี้ ในการจัดทำแนวทางบริหารและจัดการความเสี่ยงพื้นที่ท่องเที่ยว สามารถดำเนินการโดยใช้แบบสอบถาม เพื่อให้ได้ข้อมูลความเสี่ยงและระดับความเสี่ยง ซึ่งมีขั้นตอนการดำเนินงาน 5 ขั้นตอน ดังนี้

#### **ขั้นตอนที่ 1 สร้างแบบสอบถามความคิดเห็นเกี่ยวกับการประเมินความเสี่ยง**

แบบสอบถามที่สร้างขึ้น ต้องประกอบด้วยสาระสำคัญเกี่ยวข้องกับข้อมูลด้านการท่องเที่ยว ข้อมูลความเสี่ยง และความปลอดภัยของพื้นที่ท่องเที่ยว โดยครอบคลุมประเด็นเนื้อหาและกลุ่มเป้าหมาย

#### **ขั้นตอนที่ 2 ระบุความเสี่ยง / ปัจจัยความเสี่ยง**

ขั้นตอนการวิเคราะห์และระบุความเสี่ยงเป็นการทำความเข้าใจเกี่ยวกับสาเหตุของการเกิดความเสี่ยง ระบุถึงเหตุการณ์หรือกิจกรรมที่เกิดขึ้นของพื้นที่ท่องเที่ยวแต่ละแห่ง โดยจัดระดับปัจจัยความเสี่ยงหลัก ซึ่งแบ่งออกเป็น 5 ด้าน ได้แก่ (1) ด้านความปลอดภัย (2) ด้านสุขอนามัย (3) ด้านความเป็นธรรม (4) ด้านการให้บริการ และ (5) ด้านการบริหารจัดการ

### ขั้นตอนที่ 3 การประเมินความเสี่ยง (Risk Assessment)

เป็นการกำหนดเกณฑ์ที่จะใช้ในการประเมินความเสี่ยง ได้แก่ ระดับโอกาสที่จะเกิด/เจอความเสี่ยง (Likelihood) ระดับความรุนแรงของผลกระทบ (Impact) ของปัจจัยเสี่ยงทั้ง 5 ด้าน โดยนำความเสี่ยงที่ระบุไว้แล้วมาพิจารณาเพื่อประเมินความเสี่ยง 2 มิติ คือ

(1) ระดับโอกาสที่จะเกิด/เจอความเสี่ยง (Risk Likelihood) โดยลักษณะคำถามที่มีคำตอบให้เลือก 5 ระดับ หรือแบบสอบถามเป็นมาตราส่วนประมาณค่า (Rating Scale) 5 ระดับ โดยกำหนดรูปแบบระดับความคิดเห็น ดังนี้

ระดับ	ระดับโอกาสที่จะเกิด / เจอ
1	น้อยที่สุด
2	น้อย
3	ปานกลาง
4	มาก
5	มากที่สุด

(2) ระดับความรุนแรงของผลกระทบ (Risk Impact) โดยลักษณะคำถามที่มีคำตอบให้เลือก 5 ระดับ หรือแบบสอบถามเป็นมาตราส่วนประมาณค่า (Rating Scale) 5 ระดับ โดยกำหนดรูปแบบระดับความคิดเห็น ดังนี้

ระดับ	ระดับความรุนแรงของผลกระทบ
1	น้อยที่สุด
2	น้อย
3	ปานกลาง
4	มาก
5	มากที่สุด

(3) การประเมินระดับความเสี่ยง (Degree of risk) เป็นการคำนวณโดยนำค่าระดับโอกาสที่จะเกิด/เจอความเสี่ยง (Risk Likelihood) คูณกับ ระดับความรุนแรงของผลกระทบ (Risk Impact) เป็นรูปแบบเมทริกซ์ 5 X 5 เพื่อจัดระดับปัจจัยความเสี่ยง ตามหลักเกณฑ์ของแผนภาพความเสี่ยง (Risk Assessment Matrix) ดังนี้

		ผลกระทบของความเสียหาย				
		น้อยที่สุด = 1	น้อย = 2	ปานกลาง = 3	มาก = 4	มากที่สุด = 5
โอกาสเกิดของความเสียหาย	มากที่สุด = 5	5	10	15	20	25
	มาก = 4	4	8	12	16	20
	ปานกลาง = 3	3	6	9	12	15
	น้อย = 2	2	4	6	8	10
	น้อยที่สุด = 1	1	2	3	4	5

ในส่วนของการแปลผล ได้กำหนดช่วงคะแนนเพื่อจัดระดับของปัจจัยเสี่ยง 4 ระดับ ดังนี้

ระดับคะแนน	ความหมาย
1 - 3	ความเสี่ยงอยู่ในระดับต่ำ
4 - 8	ความเสี่ยงอยู่ในระดับปานกลาง
9 - 19	ความเสี่ยงอยู่ในระดับสูง
20 - 25	ความเสี่ยงอยู่ในระดับสูงมาก

อนึ่ง เพื่อให้ง่ายต่อความเข้าใจ สามารถอธิบายการนำผลจากแบบสอบถามมาคำนวณ ตามขั้นตอน วิเคราะห์ความเสี่ยงง่ายๆ 5 ขั้นตอน ตามแผนภาพ

# 5 ขั้นตอนง่ายๆ วิเคราะห์เสี่ยง



### 1 กาช่องตัวเลข

เริ่มจากให้แต่ละคน กาช่อง ตัวเลข มากหรือน้อย โอกาสที่จะเกิด/เจอ กับ กาช่องตัวเลข ผลกระทบ ตามที่แต่ละคนคิด

โอกาสที่จะเกิด / เจอ (Risk Likelihood)		ปัจจัยความเสี่ยง	ระดับความเสี่ยง
มาก	น้อย		
5	4	ด้านความปลอดภัย	5
3	2		
1	1		
1	1		
1	1		

1) การแพร่ระบาดของเชื้อ โควิด-19 ในพื้นที่

### 2 เลือกข้อเสี่ยง

เลือกประเด็นประเมินความเสี่ยง เช่น ประเด็นแรกของความปลอดภัย ได้แก่ การแพร่ระบาดของเชื้อโควิด-19 ในพื้นที่

ด้านความปลอดภัย	
1) การแพร่ระบาดของเชื้อ โควิด-19 ในพื้นที่	
2) ภัยจากโรคระบาดในพื้นที่	
3) ภัยจากที่คนในพื้นที่ทำให้เกิด	
4) ไม่มีการแจ้งเตือนเมื่อเกิดเหตุ	

### 3 หาค่าเฉลี่ย

ให้นำคะแนนของทุกคนจากข้อความเสี่ยงที่เลือกมา หาค่าเฉลี่ย ของ "โอกาสที่จะเกิด/เจอ" และ "ผลกระทบ"

การหาค่าเฉลี่ย คือการนำคะแนนของ "ข้อเสี่ยง" จากทุกคน มาบวกกัน แล้วหารด้วย จำนวนคนที่ตอบทั้งหมด เช่น มีคนในชุมชนตอบ 100 คน ก็บวกคะแนนของข้อเสี่ยงจากทุกคน แล้วหารด้วย 100 เป็นต้น

$3+4+2+4+4+3 \dots +2 = 100$   
 $5+3+2+1+5+3 \dots +3 = 100$

### 4 เอาค่าเฉลี่ยทั้งสอง คูณกัน

เอาค่าเฉลี่ยของ โอกาสที่จะเกิด/เจอ คูณด้วย ค่าเฉลี่ยของผลกระทบ แล้วนำมาคูณ ไปเทียบดูว่าจะตกอยู่เลยใดในตาราง สีเขียว เหลือง ส้ม หรือว่า สีแดง

◎ การแพร่ระบาดของเชื้อโควิด-19 ในพื้นที่

ค่าเฉลี่ยโอกาสที่ เกิด / เจอ = 2.24

ค่าเฉลี่ยผลกระทบของความเสี่ยง = 2.58

**ผลคูณค่าเฉลี่ย = 5.78**

**2.24 x 2.58 = 5.78**

ค่าเฉลี่ยโอกาสที่ เกิด/เจอ      ค่าเฉลี่ยผลกระทบของความเสี่ยง

		ผลกระทบของความเสี่ยง				
		น้อยที่สุด = 1	น้อย = 2	ปานกลาง = 3	มาก = 4	มากที่สุด = 5
โอกาสเกิดของความเสี่ยง	มากที่สุด = 5	5	10	15	20	25
	มาก = 4	4	8	12	16	20
	ปานกลาง = 3	3	6	9	12	15
	น้อย = 2	2	4	6	8	10
	น้อยที่สุด = 1	1	2	3	4	5

### 5 ตีความ วางแผน

ตีความหมายได้จาก หมายเลข ได้ตาราง อย่างกรณี การแพร่ระบาดของเชื้อโควิดได้ผลคูณเท่ากับ 5.78

จึงตกอยู่ในโซนสีเหลือง หมายถึงในประเมินนี้ยอมรับความเสี่ยงด้วยการเฝ้าระวังและพร้อมยกระดับ ออกมาตรการลดความเสี่ยงต่อไป

หมายเหตุ: ตำแหน่ง วางสัญลักษณ์ในตารางได้มาจากผลคูณของค่าเฉลี่ยทั้ง โอกาสที่จะเกิด/เจอ และ ผลกระทบ โดย ค่าคะแนนผลคูณ 1 - 3 คือสีเขียวยอมรับความเสี่ยงแต่ต้องเฝ้าระวัง; 4 - 8 คือสีเหลือง ยอมรับความเสี่ยงต้องเฝ้าระวังและพร้อมยกระดับออกมาตรการลดความเสี่ยง; 9 - 19 คือ สีส้มต้องเพิ่มการออกมาตรการลดความเสี่ยง; และ 20 - 25 คือ ต้องออกมาตรการลดความเสี่ยงขั้นเข้มข้นสูงสุดและถ่ายโอนกระจายความเสี่ยง

สัญลักษณ์ในตารางได้มาจากผลคูณของค่าเฉลี่ยทั้งโอกาสที่จะเกิด/เจอ และผลกระทบ โดยค่าคะแนนผลคูณ แสดงความหมายดังนี้

- 1 - 3 คือ สีเขียว ยอมรับความเสี่ยงแต่ต้องเฝ้าระวัง
- 4 - 8 คือ สีเหลือง ยอมรับความเสี่ยงต้องเฝ้าระวังและพร้อมยกระดับออกมาตรการลดความเสี่ยง
- 9 - 19 คือ สีส้ม ต้องเพิ่มการออกมาตรการลดความเสี่ยง
- 20 - 25 คือ สีแดง ต้องออกมาตรการลดความเสี่ยงขั้นเข้มข้นสูงสุดและถ่ายโอนกระจายความเสี่ยง

## บทที่ 2

### ข้อมูลพื้นที่ท่องเที่ยวชุมชน

#### 2.1 ข้อมูลทั่วไปของพื้นที่ท่องเที่ยวชุมชน

กรมการท่องเที่ยว ได้กำหนดนิยามของพื้นที่ท่องเที่ยวชุมชน ไว้ในหลักเกณฑ์ด้านความปลอดภัย สำหรับนักท่องเที่ยวของพื้นที่ท่องเที่ยวชุมชน ว่า **พื้นที่ท่องเที่ยวชุมชน** หมายถึง สถานที่หรือพื้นที่ที่มีการบริหารจัดการท่องเที่ยวโดยชุมชน เพื่อให้เกิดการเรียนรู้แก่ผู้มาเยือน คำนึงถึงความยั่งยืนของสิ่งแวดล้อม สังคม และวัฒนธรรม

ในประเทศไทย มีพื้นที่ท่องเที่ยวชุมชน ที่เป็นเอกลักษณ์ของท้องถิ่นอยู่หลากหลายพื้นที่ อาทิ ชุมชนแหลมกลัด , ชุมชนบ้านน้ำเชี่ยว, ชุมชนห้วยใหญ่, ชุมชนตะเคียนเตี้ย, ชุมชนนครชุม, ชุมชนบ้านคูกพัฒนา, ชุมชนเมืองเก่าสุโขทัย, ชุมชนกกระตอน, ชุมชนปลาบ่า, ชุมชนน่านในเวียง, ชุมชนบ่อสวก, ชุมชนสันลมจอย เป็นต้น

#### 2.2 ข้อมูลหลักเกณฑ์ด้านความปลอดภัยสำหรับนักท่องเที่ยวของพื้นที่ท่องเที่ยวชุมชน

คู่มือหลักเกณฑ์ด้านความปลอดภัยสำหรับนักท่องเที่ยว ที่กรมการท่องเที่ยวได้พัฒนาขึ้น ได้มีการกำหนดคำนิยามที่เกี่ยวข้องกับหลักเกณฑ์ด้านความปลอดภัยและสุขอนามัยในพื้นที่ท่องเที่ยวปลอดภัย สำหรับนักท่องเที่ยว สำหรับพื้นที่ท่องเที่ยวชุมชน ดังนี้

(1) **พื้นที่ท่องเที่ยวปลอดภัย** หมายถึง พื้นที่ที่เปิดใช้เพื่อการท่องเที่ยว โดยมีทรัพยากรท่องเที่ยวเป็นสิ่งดึงดูดใจนักท่องเที่ยวให้มาเยือน ซึ่งมีการบริหารจัดการที่ดี ทำให้นักท่องเที่ยวรู้สึกปลอดภัยทั้งด้านชีวิตทรัพย์สิน และสุขอนามัย

(2) **ความปลอดภัย (Safety)** หมายถึง การป้องกันบุคคลจากเหตุ (Incident) ที่ไม่ได้มาจากความตั้งใจ โดยเหตุนั้นเกิดขึ้นเองตามธรรมชาติ และที่มาจากความตั้งใจโดยเหตุนั้นเกิดจากมนุษย์

(3) **สุขอนามัย (Hygiene)** หมายถึง การปราศจากเชื้อโรค ลักษณะที่ถูกต้องตามหลักปฏิบัติเพื่อความปราศจากโรคภัยไข้เจ็บ

(4) **หลักเกณฑ์ด้านความปลอดภัย สุขอนามัย และความเป็นธรรม ในพื้นที่ท่องเที่ยวปลอดภัย** สำหรับนักท่องเที่ยว สำหรับพื้นที่ท่องเที่ยวชุมชน หมายถึง ข้อกำหนดทั่วไปที่ใช้เป็นหลักเกณฑ์ขั้นต่ำในการดำเนินการของหน่วยงานเจ้าของพื้นที่ บุคลากร และผู้ประกอบการด้านการท่องเที่ยวในพื้นที่ท่องเที่ยว สำหรับเป็นแนวทางในการดำเนินการและปฏิบัติได้อย่างถูกต้อง เพื่อให้เกิดความเชื่อมั่นในความปลอดภัยและสุขอนามัยแก่นักท่องเที่ยวประกอบด้วย

1. เกณฑ์ด้านความปลอดภัย
2. เกณฑ์ด้านสุขอนามัย

3. เกณฑ์ด้านความเป็นธรรม
4. เกณฑ์ด้านการบริหารจัดการ
5. เกณฑ์ด้านการให้บริการ

### **ตั้งมีรายละเอียดเกณฑ์ความปลอดภัยทั้ง 5 ด้าน โดยสังเขป ดังนี้**

#### **(1) เกณฑ์ด้านความปลอดภัย ประกอบด้วย**

1.1 ด้านการป้องกันและรักษาความปลอดภัย อาทิ มีการกำหนดวิธีการ แนวทางการป้องกันเหตุที่อาจเกิดในพื้นที่ทั้งที่เกิดจากภัยธรรมชาติและภัยที่เกิดจากมนุษย์ มีการแจ้งหมายเลขโทรศัพท์หรือข้อมูลติดต่อของหน่วยงานด้านความปลอดภัย ให้ชุมชน ผู้ประกอบการ ร้านค้า และนักท่องเที่ยว รับทราบ มีอาสาสมัครดูแลความปลอดภัยในพื้นที่ หรือมีอาสาสมัครที่ผ่านหลักสูตรดับเพลิงขั้นตอน มีกฎระเบียบหรือมาตรการ และกิจกรรมในการคุ้มครองป้องกัน การบังคับใช้กฎหมายเพื่อป้องกันอันตราย และหรือการประกอบกิจกรรมที่ผิดกฎหมายอันมีสาเหตุมาจากการท่องเที่ยว เช่น การทารุณกรรมเด็ก สิ่งเสพติด ค่าของผิดกฎหมาย การทำลายสิ่งแวดล้อมและวัฒนธรรม เป็นต้น

1.2 ด้านการจัดการเมื่อเกิดเหตุ อาทิ มีช่องทางการแจ้งเหตุที่เกิดจากภัยจากธรรมชาติและภัยที่เกิดจากมนุษย์ มีวิธีการปฏิบัติในการเผชิญเหตุที่อาจเกิดขึ้น ทั้งจากภัยจากธรรมชาติและภัยที่เกิดจากมนุษย์ เป็นต้น

1.3 ด้านการเยียวยา บรรเทาความเสียหาย อาทิ มีมาตรการเยียวยาผู้ได้รับผลกระทบกรณีเกิดอุบัติเหตุหรืออุบัติภัย เป็นต้น

1.4 ด้านการสร้างจิตสำนึกเกี่ยวกับความปลอดภัย อาทิ มีมาตรการส่งเสริมให้ประชาชน มีการดูแลความปลอดภัย มีการณรงค์เพื่อสร้างจิตสำนึกกับนักท่องเที่ยวไม่ให้ประกอบกิจกรรมที่ผิดกฎหมาย เป็นต้น

#### **(2) เกณฑ์ด้านสุขอนามัย ประกอบด้วย**

2.1 ด้านการรักษาสุขอนามัย อาทิ สนับสนุนให้เจ้าหน้าที่ ผู้ประกอบการร้านค้า ประชาชน และนักท่องเที่ยว ให้ความร่วมมือในการสวมหน้ากากอนามัย หรือหน้ากากผ้าในพื้นที่ท่องเที่ยว ปฏิบัติตามมาตรการของกระทรวงสาธารณสุขอย่างเคร่งครัด เป็นต้น

2.2 ด้านการรักษาความสะอาด อาทิ มีมาตรฐานสถานประกอบการที่ถูกสุขลักษณะ เป็นต้น

2.3 ด้านการจัดการขยะมูลฝอย น้ำเสีย และสิ่งปฏิกูล อาทิ มีข้อกำหนดหรือประกาศที่นำมาบังคับใช้เกี่ยวกับการจัดการขยะมูลฝอย น้ำเสีย และสิ่งปฏิกูล เป็นต้น

2.4 ด้านการสร้างจิตสำนึกเกี่ยวกับการสาธารณสุขและการรักษาความสะอาด

#### **(3) เกณฑ์ด้านความเป็นธรรม ประกอบด้วย**

3.1 ด้านการป้องกันการหลอกลวง อาทิ มีการกำหนดราคาสินค้า และการบริการที่ชัดเจนเหมาะสม มีการติดป้ายราคาสินค้า และราคาค่าบริการที่ชัดเจน เป็นต้น

3.2 ด้านการป้องกันการละเมิดลิขสิทธิ์ อาทิ ไม่มีการจำหน่ายสินค้าที่ละเมิดลิขสิทธิ์ เป็นต้น

### 3.3 ด้านการสนับสนุนการใช้แรงงานที่ถูกต้องกฎหมาย

#### (4) ด้านการบริหารจัดการ ประกอบด้วย

4.1 มีมาตรการกระตุ้นสร้างจิตสำนึกและส่งเสริมให้ประชาชน ผู้ประกอบการ มีการดูแลด้านความปลอดภัย ด้านสาธารณสุข การดูแลความสะอาดในพื้นที่ และไม่ประกอบกิจกรรมที่ผิดกฎหมาย

4.2 จัดหาสื่อประชาสัมพันธ์หรือช่องทางให้ความรู้ ด้านความปลอดภัยและสุขอนามัย

(5) ด้านการให้บริการ ประกอบด้วย การจัดการสิ่งอำนวยความสะดวกที่จำเป็น สำหรับเด็ก ผู้สูงอายุ และคนพิการ และมีความสามารถในการให้บริการข้อมูลด้านการท่องเที่ยวที่ชัดเจน

## 2.3 ข้อมูลพื้นฐานพื้นที่ท่องเที่ยวต้นแบบ (บ้านไร่กองขิง จังหวัดเชียงใหม่)

พื้นที่ท่องเที่ยวชุมชนบ้านไร่กองขิง ตั้งอยู่ที่หมู่ที่ 3 ตำบลหนองควาย อำเภอหางดง จังหวัดเชียงใหม่ เป็นพื้นที่ที่มีการบริหารจัดการท่องเที่ยวโดยชุมชน คือชมรมส่งเสริมการท่องเที่ยวโดยชุมชนบ้านไร่กองขิง มีเป้าหมายของการจัดการท่องเที่ยวเพื่อให้เกิดการเรียนรู้แก่ผู้มาเยือน โดยคำนึงถึงความยั่งยืนของสิ่งแวดล้อม สังคม และวัฒนธรรม ซึ่ง หน่วยงานเจ้าของพื้นที่ คือเทศบาลตำบลหนองควาย อำเภอหางดง จังหวัดเชียงใหม่

พื้นที่ท่องเที่ยวชุมชนบ้านไร่กองขิง มีแนวคิดจัดการการท่องเที่ยวเพื่อส่งเสริมและเผยแพร่ภูมิปัญญาท้องถิ่นที่ช่วยกันเสริมสร้างสุขภาพและจิตวิญญาณที่น่าสนใจให้กับนักท่องเที่ยวในแบบอนุรักษ์ธรรมชาติ โดยใช้รูปแบบวิถีท่องเที่ยวระบบนิเวศโดยรักษาสิ่งแวดล้อม วัฒนธรรม และสภาพทางสังคม มีการใช้สมุนไพรและการรักษาแบบภูมิปัญญาท้องถิ่นที่ผ่านการทดสอบซ้ำ ๆ เพื่อการดูแลสุขภาพและสร้างเสริมสุขภาพ

ในการนี้ มีการพัฒนาระบบบริหารจัดการการท่องเที่ยวตามแนวทางของหลักเกณฑ์การท่องเที่ยวโลกอย่างยั่งยืน (Global Sustainable Tourism Criteria: GSTC) มีการใช้ภูมิปัญญาท้องถิ่นในการเพิ่มมูลค่าและสร้างความยั่งยืนให้ชุมชน พัฒนาชุมชนให้เข้มแข็ง และสามารถจัดการตนเองได้อย่างยั่งยืน ซึ่งนับเป็นแหล่งท่องเที่ยวที่ตอบกระแสการท่องเที่ยวยุคใหม่ที่ต้องการสัมผัสประสบการณ์ท่องเที่ยวท้องถิ่นที่จริงแท้

## บทที่ 3

### แนวทางบริหารและจัดการความเสี่ยงของพื้นที่ท่องเที่ยวชุมชน (บ้านไร่กองซิง จังหวัดเชียงใหม่)

ผลจากการลงพื้นที่เพื่อสำรวจ เก็บข้อมูล และการจัดประชุมกลุ่มย่อย ในพื้นที่ท่องเที่ยวชุมชน โดยมีพื้นที่ต้นแบบ คือบ้านไร่กองซิง จังหวัดเชียงใหม่ ซึ่งเป็นพื้นที่ท่องเที่ยว ภายใต้โครงการพื้นที่ท่องเที่ยวปลอดภัย สำหรับนักท่องเที่ยว (Safety Zone) ของกรมการท่องเที่ยว สรุปข้อมูลความเสี่ยงของพื้นที่ท่องเที่ยวต้นแบบ (บ้านไร่กองซิง จังหวัดเชียงใหม่) ได้ ดังนี้

#### 3.1 ผลการประเมินความเสี่ยงของพื้นที่ท่องเที่ยวชุมชน (บ้านไร่กองซิง จังหวัดเชียงใหม่)

ในการจัดทำแนวทางบริหารและจัดการความเสี่ยงของพื้นที่ท่องเที่ยวชุมชน (บ้านไร่กองซิง จังหวัดเชียงใหม่) ได้ทำการประเมินความเสี่ยง โดยมีขั้นตอนการดำเนินการ 5 ขั้นตอน ดังนี้

(1) การกำหนดขอบข่ายของข้อมูลที่ต้องการให้ครอบคลุมการวิเคราะห์ความเสี่ยง โดยการลงพื้นที่ และการจัดประชุมผู้เกี่ยวข้อง เพื่อรวบรวมข้อมูลเกี่ยวกับความปลอดภัย 5 ด้าน คือ (1) ด้านความปลอดภัย (2) ด้านสุขอนามัย (3) ด้านความเป็นธรรม (4) ด้านการให้บริการ และ (5) ด้านการบริหารจัดการ

(2) การประมวลผลข้อมูล เพื่อจัดทำแบบสอบถาม ให้ครอบคลุมประเด็นที่เกี่ยวข้องกับความเสี่ยง ทั้ง 5 ด้านและครอบคลุมกลุ่มเป้าหมายทุกกลุ่ม ได้แก่

1. ชมรมส่งเสริมการท่องเที่ยวโดยชุมชน
2. รถตู้บริการแหล่งท่องเที่ยว
3. รถสี่ล้อแดงบริการแหล่งท่องเที่ยว
4. บ้านพักอาสาโฮมสเตย์
5. กลุ่มเกษตรยามว่างอาหารปลอดภัย
6. กลุ่มแปรรูปสมุนไพร
7. ภูมิปัญญาชาวบ้านการนวดแผนไทย
8. ภูมิปัญญาชาวบ้านการนวดยาขาง (เท้าไฟ)
9. อื่น ๆ

(3) การทดสอบคุณภาพแบบสอบถาม และปรับปรุงแบบสอบถามให้มีความเที่ยงตรง ซึ่งแบบสอบถามเพื่อประเมินความเสี่ยงพื้นที่ท่องเที่ยวปลอดภัยสำหรับนักท่องเที่ยว (Safety Zone) สำหรับพื้นที่ท่องเที่ยวชุมชน (บ้านไร่กองซิง จังหวัดเชียงใหม่) แสดงไว้ในภาคผนวก

(4) การใช้แบบสอบถามในการสัมภาษณ์ผู้เกี่ยวข้องสำหรับการท่องเที่ยวพื้นที่ท่องเที่ยวชุมชน (บ้านไร่กองซิง จังหวัดเชียงใหม่)

(5) การนำผลจากแบบสอบถามมาคำนวณ ตามขั้นตอนวิเคราะห์ความเสี่ยง

จากผลการประเมินความเสี่ยงทั้ง 5 ด้านในการศึกษาครั้งนี้ พบว่า พื้นที่ท่องเที่ยวชุมชน (บ้านไร่กองขิง จังหวัดเชียงใหม่) มีความเสี่ยงทั้ง 5 ด้าน ตกอยู่ในพื้นที่ที่มีความเสี่ยงน้อยที่สุด ดังนี้รายละเอียด ต่อไปนี้

- (1) ด้านความปลอดภัย ผลคูณของค่าเฉลี่ย เท่ากับ 3.20
- (2) ด้านสุขอนามัย ผลคูณของค่าเฉลี่ย เท่ากับ 2.56
- (3) ด้านความเป็นธรรม ผลคูณของค่าเฉลี่ย เท่ากับ 2.16
- (4) ด้านการให้บริการ ผลคูณของค่าเฉลี่ย เท่ากับ 2.02
- (5) ด้านการบริหารจัดการ ผลคูณของค่าเฉลี่ย เท่ากับ 2.38

เมื่อเทียบกับเกณฑ์ประเมินความเสี่ยงตามมาตรฐานสากลพบว่า ความเสี่ยงในแต่ละด้านอยู่ในพื้นที่สีเขียว หมายความว่า ความเสี่ยงทั้ง 5 ด้านดังกล่าวตกอยู่ในพื้นที่ที่มีความเสี่ยงน้อยที่สุดในการศึกษาครั้งนี้ ดังแสดงผลในตาราง

### ผลวิเคราะห์ความเสี่ยง ในพื้นที่ท่องเที่ยวชุมชน (บ้านไร่กองขิง เชียงใหม่)

สัญลักษณ์ ประเด็นความเสี่ยง

⊙ **ด้านความปลอดภัย**  
 ค่าเฉลี่ยโอกาสที่เกิด / เจอ = 1.81  
 ค่าเฉลี่ยผลกระทบของความเสี่ยง = 1.77  
 ผลคูณค่าเฉลี่ย = 3.20

◆ **ด้านสุขอนามัย**  
 ค่าเฉลี่ยโอกาสที่เกิด / เจอ = 1.47  
 ค่าเฉลี่ยผลกระทบของความเสี่ยง = 1.74  
 ผลคูณค่าเฉลี่ย = 2.56

□ **ด้านความเป็นธรรม**  
 ค่าเฉลี่ยโอกาสที่เกิด / เจอ = 1.36  
 ค่าเฉลี่ยผลกระทบของความเสี่ยง = 1.59  
 ผลคูณค่าเฉลี่ย = 2.16

● **ด้านการให้บริการ**  
 ค่าเฉลี่ยโอกาสที่เกิด / เจอ = 1.26  
 ค่าเฉลี่ยผลกระทบของความเสี่ยง = 1.60  
 ผลคูณค่าเฉลี่ย = 2.02

▲ **ด้านการบริหารจัดการ**  
 ค่าเฉลี่ยโอกาสที่เกิด / เจอ = 1.46  
 ค่าเฉลี่ยผลกระทบของความเสี่ยง = 1.63  
 ผลคูณค่าเฉลี่ย = 2.38

ผลกระทบของความเสี่ยง

	น้อยที่สุด = 1	น้อย = 2	ปานกลาง = 3	มาก = 4	มากที่สุด = 5
มากที่สุด = 5	5	10	15	20	25
มาก = 4	4	8	12	16	20
ปานกลาง = 3	3	6	9	12	15
น้อย = 2	2	4	6	8	10
น้อยที่สุด = 1	1	2	3	4	5

หมายเหตุ: ตำแหน่ง วางสัญลักษณ์ในตารางได้จากผลคูณของค่าเฉลี่ยทั้งโอกาสที่จะเกิด/เจอ และ ผลกระทบ โดย ค่าคะแนนผลคูณ

1 - 3 คือ สีเขียว ยอมรับความเสี่ยงแต่ต้องเฝ้าระวัง;

4 - 8 คือ สีเหลือง ยอมรับความเสี่ยงต้องเฝ้าระวังและพร้อมยกระดับออกมาตรการลดความเสี่ยง;

9 - 19 คือ สีส้ม ต้องเพิ่มการออกมาตรการลดความเสี่ยง;

20 - 25 คือ สีแดง ต้องออกมาตรการลดความเสี่ยงขั้นเข้มข้นสูงสุดและถ่ายโอนกระจายความเสี่ยง

อย่างไรก็ตาม จากสถานะของผลกระทบที่เกิดขึ้นจากวิกฤติ โควิด-19 ซึ่งอยู่เหนือความคาดหมายของพื้นที่ท่องเที่ยว และเป็นความเสี่ยงในระดับสูงที่จะส่งผลให้พื้นที่ท่องเที่ยวไม่สามารถให้บริการประชาชนได้ นอกจากนี้ ในภาวะการเปลี่ยนแปลงของสภาพภูมิอากาศ หรือภาวะโลกร้อน เป็นเหตุให้เกิดความแปรปรวนของสภาพอากาศและเกิดภัยธรรมชาติอย่างคาดไม่ถึง ด้วยเหตุนี้ จึงได้มีการจัดทำแนวทางบริหารและจัดการความเสี่ยงในพื้นที่ท่องเที่ยวชุมชนบ้านไร่กองขิง ใน 2 ประเด็น คือ

- (1) แนวทางบริหารและจัดการความเสี่ยงจากการแพร่ระบาดของเชื้อไวรัสโคโรนา 2019 (โควิด -19)
- (2) แนวทางบริหารและจัดการความเสี่ยงจากภัยธรรมชาติ

ในการนี้ จากการวิเคราะห์ความเสี่ยงพื้นที่ท่องเที่ยวชุมชน (บ้านไร่กองขิง จังหวัดเชียงใหม่) ใน 2 ประเด็น พบว่า ผลคูณของค่าเฉลี่ยในแต่ละด้านของการศึกษาได้แก่ ด้านสถานการณ์การแพร่ระบาดโควิด-19 เท่ากับ 4.08 และด้านภัยทางธรรมชาติ เท่ากับ 2.17 เมื่อเทียบกับเกณฑ์ประเมินความเสี่ยงตามมาตรฐานสากล พบว่า ความเสี่ยงในแต่ละด้านอยู่ในพื้นที่สีเขียว หมายความว่า ความเสี่ยงทั้ง 2 ด้านดังกล่าวตกอยู่ในพื้นที่ที่มีความเสี่ยงน้อย ถึง น้อยที่สุด ในการศึกษารั้งนี้ ดังตารางแสดงผลการวิเคราะห์ความเสี่ยงพื้นที่ท่องเที่ยวชุมชน (บ้านไร่กองขิง จังหวัดเชียงใหม่)

### ผลวิเคราะห์ความเสี่ยง ในพื้นที่ท่องเที่ยวชุมชน (บ้านไร่กองขิง เชียงใหม่)

สัญลักษณ์ ประเด็นความเสี่ยง



#### ด้านสถานการณ์การแพร่ระบาดโควิด-19

ค่าเฉลี่ยโอกาสที่เกิด / เจอ = 2.06  
ค่าเฉลี่ยผลกระทบของความเสี่ยง = 1.98  
ผลคูณค่าเฉลี่ย = 4.08



#### ด้านภัยทางธรรมชาติ

ค่าเฉลี่ยโอกาสที่เกิด / เจอ = 1.42  
ค่าเฉลี่ยผลกระทบของความเสี่ยง = 1.53  
ผลคูณค่าเฉลี่ย = 2.17

ผลกระทบของความเสี่ยง

	น้อยที่สุด = 1	น้อย = 2	ปานกลาง = 3	มาก = 4	มากที่สุด = 5
มากที่สุด = 5	5	10	15	20	25
มาก = 4	4	8	12	16	20
ปานกลาง = 3	3	6	9	12	15
น้อย = 2	2	4	6	8	10
น้อยที่สุด = 1	1	2	3	4	5

หมายเหตุ: ตำแหน่ง วางสัญลักษณ์ในตารางได้มาจากผลคูณของค่าเฉลี่ยทั้งโอกาสที่จะเกิด/เจอ และผลกระทบ โดย ค่าคะแนนผลคูณ  
1 - 3 คือ สีเขียว ยอมรับความเสี่ยงแต่ต้องเฝ้าระวัง;  
4 - 8 คือ สีเหลือง ยอมรับความเสี่ยงต้องเฝ้าระวังและพร้อมยกระดับออกมาตรการลดความเสี่ยง;  
9 - 19 คือ สีส้ม ต้องเพิ่มการออกมาตรการลดความเสี่ยง;  
20 - 25 คือ สีแดง ต้องออกมาตรการลดความเสี่ยงขั้นรุนแรงและดำเนินการกระจายความเสี่ยง

## 3.2 แนวทางบริหารและจัดการความเสี่ยงในพื้นที่ท่องเที่ยวชุมชน (บ้านไร่กองขิง จังหวัดเชียงใหม่)

### 3.2.1 แนวทางบริหารและจัดการความเสี่ยงจากการแพร่ระบาดของเชื้อไวรัสโคโรนา 2019 (โควิด -19) ในพื้นที่ท่องเที่ยวชุมชน (บ้านไร่กองขิง จังหวัดเชียงใหม่)

ข้อมูลจากองค์การอนามัยโลก<sup>4</sup> ระบุว่าโควิด-19 คือโรคติดต่อซึ่งเกิดจากไวรัสโคโรนาชนิดที่มีการค้นพบล่าสุด พบการระบาดครั้งแรกที่เมืองอู่ฮั่น ประเทศจีนเมื่อเดือนธันวาคม ปี พ.ศ. 2562 ขณะนี้ (ปี พ.ศ. 2564) มีการระบาดใหญ่และส่งผลกระทบต่อหลายประเทศทั่วโลก

โดยหลักแล้ว โควิด -19 สามารถแพร่จากคนสู่คนผ่านทางฝอยละอองจากจุกหรือปากซึ่งขับออกมาเมื่อผู้ป่วยไอหรือจามและเราับเชื้อได้จากการหายใจเอาฝอยละอองเข้าไปจากผู้ป่วยหรือจากการเอามือไปจับพื้นผิวที่มีฝอยละอองเหล่านั้นแล้วมาจับตามใบหน้า

<sup>4</sup> <https://www.who.int/emergencies/diseases/novel-coronavirus-2019/question-and-answers-hub/q-a-detail/coronavirus-disease-covid-19>

ระยะเวลา นับจากการติดเชื้อและการแสดงอาการ (ระยะฟักตัว) มีตั้งแต่ 1-14 วัน และมีค่าเฉลี่ยอยู่ที่ 5-6 วัน กว่า 97% ของผู้ป่วยเริ่มมีอาการ ภายใน 14 วัน

แม้ว่า ผลการวิเคราะห์ความเสี่ยงพื้นที่ท่องเที่ยวชุมชน (บ้านไร่กองซิง จังหวัดเชียงใหม่) กรณีการแพร่ระบาดของโควิด-19 มีค่าผลคูณของค่าเฉลี่ยเท่ากับ 3.52 เมื่อเทียบกับเกณฑ์ประเมินความเสี่ยงตามมาตรฐานสากลพบว่า ระดับความเสี่ยงอยู่ในพื้นที่สีเขียวคือมีความเสี่ยงน้อยที่สุด ซึ่งแสดงว่า พื้นที่ท่องเที่ยวชุมชน (บ้านไร่กองซิง จังหวัดเชียงใหม่) ให้ความสำคัญต่อการเฝ้าระวัง และปฏิบัติตามคำแนะนำ เป็นเหตุให้ผู้เกี่ยวข้องทุกภาคส่วน (ตามที่กำหนดเป็นองค์ประกอบของการท่องเที่ยวชุมชน) มีความมั่นใจในความปลอดภัยจากการแพร่ระบาดของโควิด-19 อย่างไรก็ตาม ยังมีความจำเป็นที่ผู้เกี่ยวข้องทุกภาคส่วนที่เกี่ยวข้องกับการท่องเที่ยวต้องรักษาระดับความใส่ใจ และดำเนินการตามคำแนะนำในการป้องกันการแพร่ระบาดของโควิด-19 อย่างเคร่งครัด

อนึ่ง จากการประชุมรับฟังความคิดเห็นต่อกรณีการแพร่ระบาดของโควิด - 19 สามารถสรุปประเด็น ความเสี่ยงด้านการแพร่ระบาดของโควิด -19 ได้ ดังนี้

### 1. สถานการณ์ก่อนการแพร่ระบาดของโควิด-19

ก่อนโควิดหมู่บ้านไร่กองซิงได้รับความนิยมมากโดยมีการจองเข้าพักและจองทำกิจกรรมต่างๆ ที่ทางหมู่บ้านจัดเตรียมไว้ ซึ่งนักท่องเที่ยวส่วนใหญ่เป็นนักท่องเที่ยวชาวต่างชาติ ทั้งชาวยุโรป และเอเชีย ทั้งนี้ นักท่องเที่ยวชาวต่างชาตินิยมใช้บริการนวดแผนไทย กิจกรรมปั่นจักรยานและการพักผ่อนในโฮมสเตย์

### 2. สถานการณ์ระหว่างเกิดการแพร่ระบาดของโควิด-19

สถานการณ์โควิดนักท่องเที่ยวแทบจะไม่มี อีกทั้งรัฐบาลประกาศล็อกดาวน์ประเทศ ทำให้จำนวนนักท่องเที่ยวต่างชาตินลดลงไปอย่างมาก มีนักท่องเที่ยวชาวไทยมาเที่ยวบ้างแต่ไม่มาก ส่วนใหญ่จะมาศึกษาดูงานเป็นหมู่คณะ ซึ่งบ้านไร่กองซิงสามารถรับนักท่องเที่ยวแบบวันเดย์ทริปได้วันละไม่เกิน 200 คน และพักค้างคืนได้ไม่เกิน 50 คน ทางหมู่บ้านเปิดให้บริการ แต่มีการป้องกันรักษาอย่างเข้มงวด โดยมีการตรวจวัดอุณหภูมิ มีเจลแอลกอฮอล์ มีอ่างล้างมือ และรักษาระยะห่าง อีกทั้งการทำความสะอาดพื้นที่ทำอาหาร พื้นที่ทำกิจกรรมต่างๆ ทุกวัน

### 3. การปรับตัวด้านการท่องเที่ยว กรณีที่สถานการณ์แพร่ระบาดของโควิด-19 ยังคงดำเนินต่อไป

เปิดให้บริการเหมือนเดิม แต่ยังคงรักษามาตรการป้องกันรักษาความสะอาดเหมือนเดิม เพื่อมิให้โควิด -19 กลับมาหรือป้องกันเชื้อโรคอุบัติใหม่อื่นๆ โดยมีการป้องกันอย่างเข้มงวด รักษาระยะห่าง มีการตรวจวัดอุณหภูมิก่อนเข้าพื้นที่ มีเจลล้างมือให้บริการ มีอ่างล้างมือ คอยดูแลแนะนำให้นักท่องเที่ยวปฏิบัติตามอย่างเข้มงวด ทำความสะอาดสถานที่รวมทั้งวัสดุอุปกรณ์ทุกอย่างให้สะอาด พร้อมใช้งาน

### 4. หากสถานการณ์เข้าสู่ภาวะปกติ (ไม่มีการแพร่ระบาดของโควิด-19)

ด้วยลักษณะบริบทของชุมชนบ้านไร่กองซิง ซึ่งมีเอกลักษณ์โดดเด่นเป็นที่ประจักษ์ เช่น ด้านสิ่งแวดล้อม ด้านสมุนไพร ด้านสุขภาพ การปั่นจักรยาน ซึ่งรูปแบบการท่องเที่ยวในอนาคต อาจมีการสร้างเครือข่ายเพิ่มมากขึ้น

## 5. ข้อเสนอแนะเพิ่มเติม ที่ต้องการให้มีการสนับสนุน / ปรับเปลี่ยนจากหน่วยงานรัฐ / ต้องการความช่วยเหลือจากรัฐ

ต้องการให้ติดตั้งกระจกส่องตรงทางโค้ง ทางแยก เพิ่มเติม รวมทั้ง ต้องการให้ติดตั้งไฟฟ้าส่องสว่างเพิ่มเติม เนื่องจากที่มีอยู่ยังไม่เพียงพอ รวมทั้ง ต้องการให้มีการติดตั้งกล้องโทรทัศน์วงจรปิด (CCTV) รอบหมู่บ้าน

## 6. สิ่งที่ต้องการให้มีในชุมชน

ต้องการให้มีการติดตั้งป้ายสัญลักษณ์สื่อความหมาย ป้ายบอกทาง ไฟฟ้าส่องสว่าง เพิ่มมากขึ้น โดยใช้ไฟฟ้าส่องสว่างพลังงานแสงอาทิตย์เพื่อความประหยัด รวมทั้ง การประชาสัมพันธ์การท่องเที่ยวของหมู่บ้านให้นักท่องเที่ยวเข้าใจลักษณะการเข้ามาเที่ยวในหมู่บ้าน รวมทั้งกิจกรรมต่างๆ ที่ทางหมู่บ้านจัดให้บริการนักท่องเที่ยวให้มากยิ่งขึ้น ให้เป็นที่รู้จักมากยิ่งขึ้น

จากข้อมูลข้างต้น ได้นำมาประมวลผลเพื่อจัดลำดับความเสี่ยงและจัดทำแนวทางการบริหารและจัดการความเสี่ยงจากการแพร่ระบาดของโควิด -19 ในพื้นที่ท่องเที่ยวชุมชน (บ้านไร่กองขิง จังหวัดเชียงใหม่) ได้ดังนี้

### แนวทางการบริหารและจัดการความเสี่ยงจากการแพร่ระบาดของโควิด -19 ในพื้นที่ท่องเที่ยวชุมชน (บ้านไร่กองขิง จังหวัดเชียงใหม่)

#### 1. การเตรียมความพร้อมของชุมชน เพื่อเป็น “สถานที่ในการให้บริการปลอดภัย”

- 1.1 เจ้าของสถานที่/ ผู้ประกอบการ ลงทะเบียนเพื่อรับ QR Code ผ่านแพลตฟอร์ม “ไทยชนะ”
- 1.2 กำหนดให้มีจุดเข้า - ออก ที่ชัดเจนตามความเหมาะสมของพื้นที่
- 1.3 ให้มีระบบการคัดกรองสมาชิกชุมชนที่ทำหน้าที่ให้บริการ เจ้าหน้าที่ และนักท่องเที่ยว พร้อมทำสัญลักษณ์ให้กับผู้ที่ผ่านการคัดกรอง และหากพบว่านักท่องเที่ยวมีอาการ ไข้ ไอ จาม มีน้ำมูก หรือเหนื่อยหอบ หรือมีอุณหภูมิร่างกายเท่ากับ หรือมากกว่า 37.5 องศาเซลเซียสขึ้นไปแจ้งให้แจ้งหน่วยงานสาธารณสุขในพื้นที่ เพื่อการดูแลในระยะต่อไป
- 1.4 จัดให้มีที่ล้างมือพร้อมสบู่ หรืออุปกรณ์ฆ่าเชื้ออย่างเพียงพอตลอดเวลาที่ให้บริการ เช่น เจลแอลกอฮอล์ น้ำยาฆ่าเชื้อโรค หน้ากากอนามัย Face Shield ไว้บริการบริเวณต่างๆ เช่น ทางเข้า - ออก จุดประชาสัมพันธ์ หรือจุดอื่นๆ อย่างเพียงพอ
- 1.5 กำหนดให้นักท่องเที่ยวทุกคนสวมหน้ากากผ้าหรือหน้ากากอนามัย และล้างมือด้วยสบู่หรือผลิตภัณฑ์ฆ่าเชื้อก่อนเข้ามาใช้บริการในแหล่งท่องเที่ยว
- 1.6 จัดให้มีการเว้นระยะห่างระหว่างบุคคล 1-2 เมตร ตามความเหมาะสมของสถานที่ อาจมีเครื่องหมายหรือสัญลักษณ์ที่ชัดเจน
- 1.7 จัดให้มีการทำความสะอาดพื้นที่และสิ่งอำนวยความสะดวกที่ให้บริการนักท่องเที่ยว (อย่างน้อยทุก 2 ชั่วโมง) โดยเฉพาะพื้นที่และอุปกรณ์ที่มีการใช้บริการร่วมกัน เช่น ศูนย์บริการนักท่องเที่ยว ห้องน้ำ ประตุ ราวจับ ที่นั่งพักผ่อน เป็นต้น

1.8 จัดให้มีอุปกรณ์ฆ่าเชื้อ และป้องกันการแพร่ระบาดของโรคโควิด- 19 อย่างเพียงพอตลอดเวลา ที่ให้บริการ เช่น สบู่ เจลแอลกอฮอล์ น้ำยาฆ่าเชื้อโรค หน้ากากอนามัย Face Shield

1.9 จำกัดจำนวนนักท่องเที่ยวที่เข้ามาใช้บริการให้เหมาะสมกับศักยภาพของพื้นที่/ กิจกรรม แต่ละประเภท (นักท่องเที่ยว 1 คน ต่อพื้นที่ 4 ตารางเมตร ต่อบรรยากาศ/ ช่วงเวลา)

1.10 กำหนดแนวทางการปฏิบัติตัวสำหรับนักท่องเที่ยว และจัดให้มีการประชาสัมพันธ์และรณรงค์ ให้ความรู้แก่นักท่องเที่ยว เช่น ข้อห้าม ข้อควรปฏิบัติสำหรับนักท่องเที่ยว วิธีการล้างมือ เป็นต้น

1.11 กรณีพื้นที่ปิด จัดให้มีการระบายอากาศที่ดี มีอัตราการหมุนเวียนของอากาศอย่างเพียงพอ ทั้งในอาคารและห้องส้วม และทำความสะอาดเครื่องปรับอากาศสม่ำเสมออย่างน้อยทุก 6 เดือน

1.12 มีการใช้เทคโนโลยีมาสนับสนุนการทำงาน เช่น การใช้เอกสารอิเล็กทรอนิกส์เพื่อแนะนำ แหล่งท่องเที่ยวผ่าน QR Code การจำหน่ายบัตรและชำระเงินทางอิเล็กทรอนิกส์ (e-Payment) เป็นต้น

1.13 จัดให้มีถังขยะที่มีฝาปิด คัดแยกขยะอย่างน้อยเป็นขยะทั่วไปและขยะรีไซเคิล มัดปากถุงให้แน่น และเก็บรวบรวมไว้ยังที่พักขยะ เพื่อนำไปกำจัดอย่างถูกต้อง

## 2. การเตรียมความพร้อมของ “สมาชิกชุมชนในฐานะผู้ให้บริการปลอดภัย”

2.1 สมาชิกชุมชนที่ทำหน้าผู้ให้บริการต้องผ่านการคัดกรองโดยวัดอุณหภูมิ จุดเข้า - ออก และสังเกต อาการตนเองสม่ำเสมอ หากมีไข้ ไอ จาม มีน้ำมูก หรือเหนื่อยหอบ ให้หยุดปฏิบัติงาน แจ้งกรรมการหมู่บ้าน (ประธานพื้นที่ท่องเที่ยวชุมชนบ้านไร่กองขิง) ทราบและพบแพทย์ทันที

2.2 ให้สมาชิกชุมชนที่ทำหน้าผู้ให้บริการสวมหน้ากากผ้าหรือหน้ากากอนามัย และจัดให้มีอุปกรณ์ ป้องกันตนเองที่จำเป็น โดยเฉพาะอย่างยิ่งผู้ทำหน้าผู้ให้บริการคัดกรอง ผู้ให้บริการต้อนรับ ผู้ให้บริการเสิร์ฟ อาหารและเครื่องดื่ม ผู้ให้บริการทำความสะอาด หรือผู้ให้บริการยกสัมภาระ เช่น แผ่นใสครอบหน้า (Face Shield) ถุงมือ เป็นต้น

2.3 กำหนดแนวทางการปฏิบัติงานของสมาชิกชุมชนที่ทำหน้าผู้ให้บริการ ได้แก่

- ดูแลรักษาสุขอนามัยส่วนตัว โดยหมั่นล้างมือด้วยสบู่และน้ำ หรือ เจลแอลกอฮอล์ ให้สะอาดอยู่เสมอ ทั้งก่อนและหลังการปฏิบัติงาน รวมถึงก่อน - หลัง ระหว่างการพักการปฏิบัติงาน
- หากมีอาการป่วยให้หยุดงานและรีบไปโรงพยาบาลที่อยู่ใกล้
- เว้นระยะห่างระหว่างบุคคล 1-2 เมตร ในการปฏิบัติหน้าที่กับนักท่องเที่ยวและสมาชิกชุมชนที่ ทำหน้าผู้ให้บริการด้วยกัน

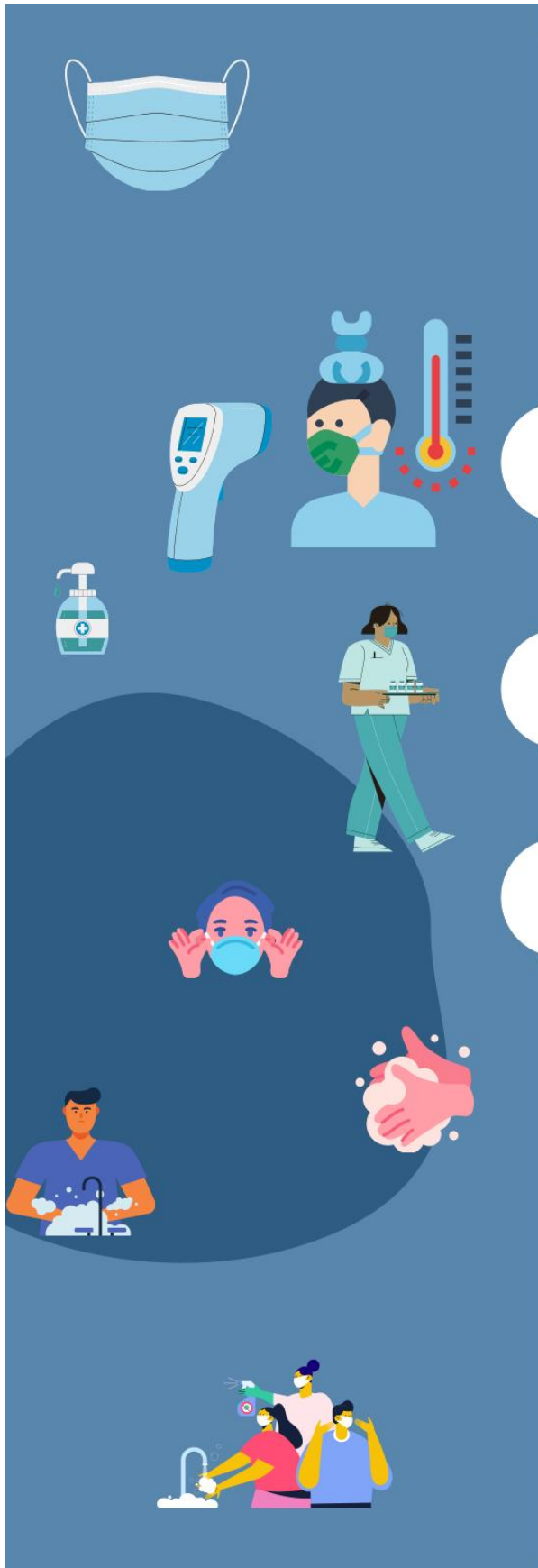
## 3. การปฏิบัติตนสำหรับ “นักท่องเที่ยวในฐานะนักท่องเที่ยวปลอดภัย”

3.1 สังเกตอาการตนเองอย่างสม่ำเสมอ หากมีไข้ ไอ จาม มีน้ำมูก หรือเหนื่อยหอบควรแจ้งผู้ให้บริการ และไปพบแพทย์ทันที

3.2 สวมหน้ากากผ้าหรือหน้ากากอนามัยตลอดเวลาขณะอยู่ในพื้นที่สาธารณะ

- 3.3 ล้างมือด้วยสบู่และน้ำหรือเจลแอลกอฮอล์ให้สะอาดอยู่เสมอ ก่อนเข้าและออกจากสถานที่
- 3.4 เว้นระยะห่างระหว่างบุคคล 1-2 เมตร ทั้งบนบกและในน้ำ
- 3.5 กรณีเป็นกลุ่มเสี่ยง เช่น ผู้สูงอายุ ผู้ป่วยโรคระบบทางเดินหายใจ ควรหลีกเลี่ยงช่วงเวลาและสถานที่ที่มีคนจำนวนมาก
- 3.6 ระมัดระวังการทิ้งสิ่งปนเปื้อนน้ำมูก น้ำลาย และควรทิ้งในภาชนะหรือสถานที่ที่จัดเตรียมไว้
- 3.7 ควรชำระเงินค่าบริการผ่านระบบออนไลน์ (e-Payment) หรือ QR Code ผ่านแอปพลิเคชัน หากชำระด้วยเงินสดต้องไม่สัมผัสมือโดยตรง
- 3.8 ปฏิบัติตามมาตรการของสถานที่อย่างเคร่งครัด

แนวทางการบริหารและจัดการความเสี่ยงจากการแพร่ระบาดของโควิด -19 ในพื้นที่ท่องเที่ยวชุมชน (บ้านไร่ทองชิง จังหวัดเชียงใหม่) สรุปได้ดังภาพ



## แนวทางบริหารและจัดการความเสี่ยง ด้านการแพร่ระบาดของโควิด -19

1

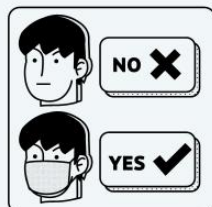
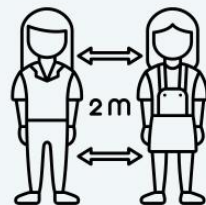
การเตรียมความพร้อมของชุมชน เพื่อเป็น  
“สถานที่ในการให้บริการปลอดภัย”

2

การเตรียมความพร้อมของ  
“สมาชิกชุมชนในฐานะผู้ให้บริการปลอดภัย”

3

การปฏิบัติตนสำหรับ  
“นักท่องเที่ยวในฐานะนักท่องเที่ยวปลอดภัย”



No mask, no entry.



# 1. การเตรียมความพร้อมของชุมชน เพื่อเป็น “สถานที่ในการให้บริการปลอดภัย”

1.1 เจ้าของสถานที่/ ผู้ประกอบการ  
ลงทะเบียนเพื่อรับ QR Code ผ่านแพลตฟอร์ม “ไทยชนะ”



1.2 กำหนดให้มีจุดเข้า - ออก  
ที่ชัดเจนตามความเหมาะสมของพื้นที่



1.3 ให้มีระบบการคัดกรอง /วัดอุณหภูมิ



1.4 จัดให้มีที่ล้างมือพร้อมสบู่

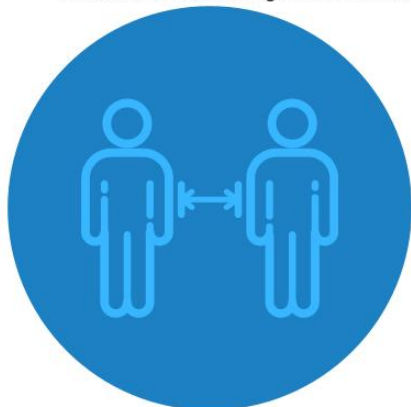


1.5 กำหนดให้นักท่องเที่ยวทุกคน  
สวมหน้ากากผ้าหรือหน้ากากอนามัย



## 1. การเตรียมความพร้อมของชุมชน เพื่อเป็น “สถานที่ในการให้บริการปลอดภัย”

1.6 จัดให้มีการเว้นระยะห่างระหว่างบุคคล 1-2 เมตร  
ตามความเหมาะสมของสถานที่  
อาจมีเครื่องหมายหรือสัญลักษณ์ที่ชัดเจน



1.7 จัดให้มีการทำความสะอาดพื้นที่และสิ่งอำนวยความสะดวก  
ที่ให้บริการนักท่องเที่ยว (อย่างน้อยทุก 2 ชั่วโมง)



1.8 จัดให้มีอุปกรณ์ฆ่าเชื้อ  
และป้องกันการแพร่ระบาดของโรคโควิด-19  
อย่างเพียงพอตลอดเวลา



1.9 จำกัดจำนวนนักท่องเที่ยวที่เข้ามาใช้  
บริการให้เหมาะสมกับศักยภาพของพื้นที่/

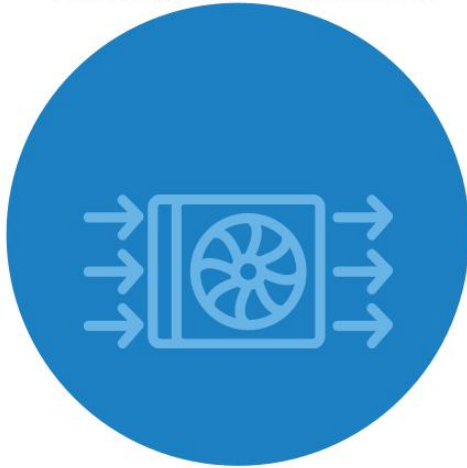


1.10 กำหนดแนวทาง  
การปฏิบัติตัวสำหรับนักท่องเที่ยว  
และจัดให้มีการประชาสัมพันธ์และรณรงค์  
ให้ความรู้แก่นักท่องเที่ยว



## 1. การเตรียมความพร้อมของชุมชน เพื่อเป็น “สถานที่ในการให้บริการปลอดภัย”

1.11 กรณีพื้นที่ปิด  
จัดให้มีการระบายอากาศที่ดี  
มีอัตราการหมุนเวียนของอากาศอย่างเพียงพอ



1.12 มีการใช้เทคโนโลยีมาสนับสนุนการทำงาน  
เช่น การใช้เอกสารอิเล็กทรอนิกส์เพื่อแนะนำแหล่งท่องเที่ยว  
ผ่าน QR Code การจำหน่ายบัตร  
และชำระเงินทางอิเล็กทรอนิกส์ (e-Payment) เป็นต้น

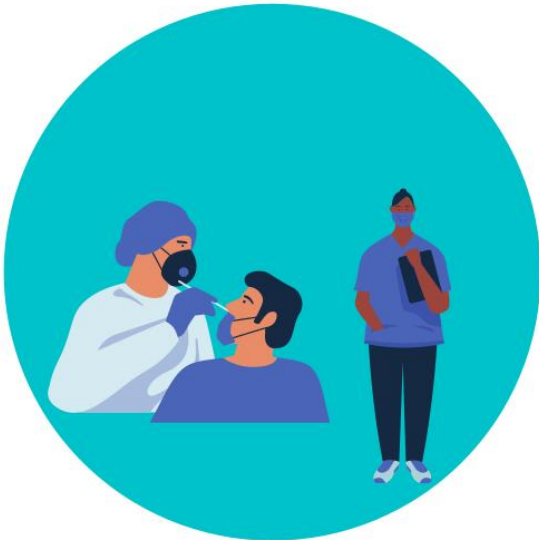


1.13 จัดให้มีถังขยะที่มีฝาปิด คัดแยกขยะอย่างน้อยเป็นขยะ  
ทั่วไปและขยะรีไซเคิล บัดปากถุงให้แน่นและเก็บรวบรวมไว้ยัง  
ที่พิศขยะ เพื่อนำไปกำจัดอย่างถูกต้อง



## 2. การเตรียมความพร้อมของ “สมาชิกชุมชนในฐานะผู้ให้บริการปลอดภัย”

2.1 สมาชิกชุมชนที่ทำหน้าผู้ให้บริการต้องผ่านการคัดกรองโดยวัดอุณหภูมิ จุดเข้า - ออก และสังเกตอาการตนเองสม่ำเสมอ



2.2 ให้สมาชิกชุมชนที่ทำหน้าผู้ให้บริการสวมหน้ากากผ้าหรือหน้ากากอนามัย และจัดให้มีอุปกรณ์ป้องกันตนเองที่จำเป็น



2.3 กำหนดแนวทางการปฏิบัติงานของสมาชิกชุมชนที่ทำหน้าที่ผู้ให้บริการ



ได้แก่

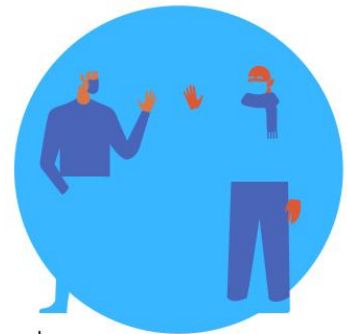
- ดูแลรักษาสุขอนามัยส่วนตัว โดยหมั่นล้างมือด้วยสบู่และน้ำ หรือ เจลแอลกอฮอล์ ให้สะอาดอยู่เสมอ ทั้งก่อนและหลังการปฏิบัติงาน รวมถึงก่อน – หลัง ระหว่างการพักการปฏิบัติงาน
- หากมีอาการป่วยให้หยุดงานและรีบไปโรงพยาบาลที่อยู่ใกล้
- เว้นระยะห่างระหว่างบุคคล 1-2 เมตร ในการปฏิบัติหน้าที่กับนักท่องเที่ยวและสมาชิกชุมชนที่ทำหน้าผู้ให้บริการด้วยกัน

### 3. การปฏิบัติตนสำหรับ “นักท่องเที่ยวในฐานะนักท่องเที่ยวปลอดภัย”

1 3.1 สังเกตอาการตนเองอย่างสม่ำเสมอ หากมีไข้ ไอ จาม มีน้ำมูก หรือ  
เหนื่อยหอบควรงดใช้บริการและไปพบแพทย์ทันที



3.2 สวมหน้ากากผ้าหรือหน้ากากอนามัยตลอดเวลา  
ขณะอยู่ในพื้นที่สาธารณะ



3.3 ล้างมือด้วยสบู่และน้ำหรือเจลแอลกอฮอล์ให้สะอาดอยู่  
เสมอ ก่อนเข้าและออกจากสถานที่



3.4 เว้นระยะห่างระหว่างบุคคล 1-2 เมตร  
ทั้งบนบกและในน้ำ



3.5 กรณีเป็นกลุ่มเสี่ยง เช่น ผู้สูงอายุ ผู้ป่วย  
โรคระบบทางเดินหายใจ ควรหลีกเลี่ยงช่วง  
เวลาและสถานที่ที่มีคนจำนวนมาก



### 3. การปฏิบัติตนสำหรับ “นักท่องเที่ยวในฐานะนักท่องเที่ยวปลอดภัย”

3.6 ระมัดระวังการกัสิ่งปนเปื้อน น้ำมูก น้ำลาย และควรกัในภาชนะหรือสถานที่ที่จัดเตรียมไว้



3.7 ควรชำระค่าบริการผ่านระบบออนไลน์ (e-Payment) หรือ QR Code ผ่านแอปพลิเคชัน หากชำระด้วยเงินสดต้องไม่สัมผัสมือโดยตรง



3.8 ปฏิบัติตามมาตรการของสถานที่อย่างเคร่งครัด



ทั้งนี้ แผนบริหารความเสี่ยงจากการแพร่กระจายของโควิด -19 จะประกอบด้วยแผนที่ใช้ดำเนินการในภาวะต่างกัน ดังนี้

แผนก่อนเกิดเหตุโรคระบาด ประกอบด้วย

- แผนการรณรงค์ป้องกันการเกิดโรคระบาดต่อเนื่อง
- แผนการอบรมป้องกันการเกิดโรคระบาดต่อเนื่อง
- แผนการตรวจตราสถานที่เพื่อป้องกันการเกิดโรคระบาดต่อเนื่อง
- แผนการตรวจสอบและป้องกันข้อมูล

แผนขณะเกิดการแพร่กระจายของเชื้อไวรัส COVID-19 หรือโรคติดต่อแพร่เชื้อ ประกอบด้วย

- แผนการป้องกันการแพร่กระจายของโรคติดต่อแพร่เชื้อ

- แผนฉุกเฉิน (Contingency Plan) เพื่อบรรเทาผลกระทบต่อการให้บริการด้านต่าง ๆ

แผนบริหารความต่อเนื่อง

- กลยุทธ์ความต่อเนื่อง

- การวิเคราะห์ผลกระทบกับผู้รับบริการและผู้มีส่วนได้ส่วนเสีย
- การกำหนดบุคลากรและบทบาทของทีมงานบริหารความต่อเนื่อง

### 3.2.2 แนวทางบริหารและจัดการความเสี่ยงจากภัยธรรมชาติ ในพื้นที่ท่องเที่ยวชุมชน (บ้านไร่กองซิง จังหวัดเชียงใหม่)

ในบริบทของประเทศไทย อาจมีความคุ้นเคยกับคำว่า “สาธารณภัย” มากกว่าคำว่า “ภัยพิบัติ” ทั้งนี้ ตามพระราชบัญญัติป้องกันและบรรเทาสาธารณภัย พ.ศ. 2550 ให้ความหมายของคำว่า “สาธารณภัย” ว่าหมายถึง “อัคคีภัย วาตภัย อุทกภัย ภัยแล้ง โรคระบาดในมนุษย์ โรคระบาดสัตว์ โรคระบาดสัตว์น้ำ การระบาดของศัตรูพืช ตลอดจนภัยอื่น ๆ อันมีผลกระทบ ต่อสาธารณชน ไม่ว่าจะเกิดจากธรรมชาติ มีผู้ทำให้เกิดขึ้น อุบัติเหตุ หรือเหตุอื่นใด ซึ่งก่อให้เกิดอันตรายต่อชีวิต ร่างกายของประชาชน หรือความเสียหายแก่ทรัพย์สินของประชาชน หรือ ของรัฐ และให้ความหมายรวมถึงภัยทางอากาศ และการก่อวินาศกรรมด้วย”

อย่างไรก็ดี ในทางสากลได้ให้ความหมายของคำว่า “ภัยพิบัติ” ว่าหมายถึง การหยุดชะงักอย่างรุนแรงของการปฏิบัติหน้าที่ของชุมชนหรือสังคม อันเป็นผลมาจากการเกิดภัยทางธรรมชาติหรือเกิดจากมนุษย์ ซึ่งส่งผลกระทบต่อชีวิต ทรัพย์สิน สังคม เศรษฐกิจ และสิ่งแวดล้อมอย่างกว้างขวาง เกินกว่าความสามารถของชุมชนหรือสังคมที่ได้รับผลกระทบดังกล่าวจะรับมือได้โดยใช้ทรัพยากรที่มีอยู่ ซึ่งเป็นการให้ความสำคัญกับสาธารณภัยที่ส่งผลกระทบอย่างรุนแรงเกินกว่าที่สังคมจะรับมือได้ ด้วยเหตุนี้ เอกสารฉบับนี้จึงใช้คำว่า “ภัยพิบัติ” แทนคำว่า “สาธารณภัย”<sup>5</sup>

ประกอบกับ ประเทศไทยตั้งอยู่ในภูมิภาคเอเชียตะวันออกเฉียงใต้ ซึ่งเป็นพื้นที่ที่มีความเสี่ยงต่อการเกิดภัยพิบัติทางธรรมชาติที่รุนแรง ดังนั้น เมื่อเกิดภัยพิบัติหรือภัยธรรมชาติ ชุมชนบ้านไร่กองซิง ในฐานะเจ้าของพื้นที่ท่องเที่ยวชุมชน (บ้านไร่กองซิง จังหวัดเชียงใหม่) จำเป็นต้องได้รับความช่วยเหลือจากภายนอก ทั้งนี้ ชุมชนบ้านไร่กองซิง ควรมีการบูรณาการการทำงานร่วมกันกับหน่วยงานภาครัฐเพื่อลดความเสี่ยง และสามารถบริหารจัดการความเสี่ยงจากภัยพิบัติ ให้เกิดผลกระทบน้อยที่สุด หน่วยงานที่เกี่ยวข้องกับการจัดการภัยพิบัติที่ชุมชนบ้านไร่กองซิง ควรประสานความร่วมมือ ได้แก่ กรมป้องกันและบรรเทาสาธารณภัย กรมอุตุนิยมวิทยา กรมชลประทาน กรมทรัพยากรน้ำ กรมทรัพยากรธรณี กรมอุทกศาสตร์กองทัพเรือ ศูนย์เตือนภัยพิบัติแห่งชาติ สถาบันสารสนเทศทรัพยากรน้ำและการเกษตร สำนักงานพัฒนาเทคโนโลยีอวกาศและภูมิสารสนเทศ เป็นต้น<sup>6</sup>

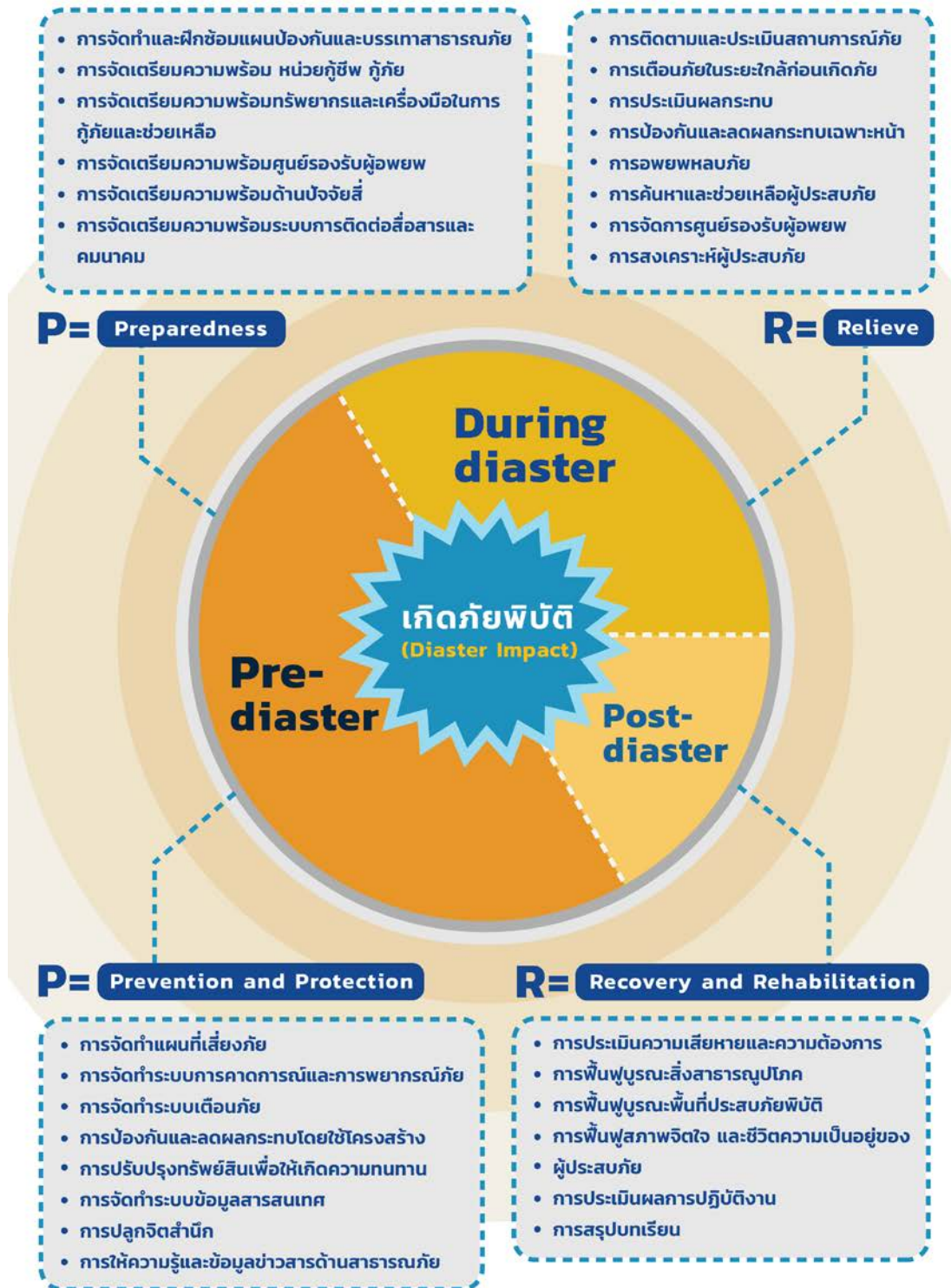
อย่างไรก็ตาม ในปัจจุบัน การป้องกันการเกิดภัยพิบัติทางธรรมชาติ ได้มีแนวทางการดำเนินการเพื่อลดความสูญเสีย โดยมีการวางแนวทางการจัดการที่เรียกว่า “วงจรการจัดการภัยพิบัติ”<sup>7</sup> ซึ่งเป็นการดำเนินการอย่างครบวงจร ใน 3 ระยะ ได้แก่ (1) วางแผนก่อนเกิดเหตุ (2) การดำเนินการระหว่างที่เกิดเหตุ และ (3) การดำเนินการหลังเกิดเหตุ

<sup>5</sup> อ้างอิงจาก การลดความเสี่ยงจากภัยพิบัติสู่การพัฒนาที่ยั่งยืน โดยกรมป้องกันและบรรเทาสาธารณภัย

<sup>6</sup> อ้างอิงจาก แนวทางการบริหารจัดการภัยพิบัติ: จากภาครัฐสู่ชุมชน โดย เสาวลักษณ์ โกศลกิตติอำพร และคณะ

<sup>7</sup> อ้างอิงจาก การจัดการความเสี่ยงจากภัยพิบัติโดยอาศัยชุมชนเป็นฐาน โดย นายแพทย์พรเทพ ศิริวนารังสรรค์

ทั้งนี้ กรมป้องกันและบรรเทาสาธารณภัย ได้จัดทำแนวทางปฏิบัติเพื่อป้องกันและลดผลกระทบจากภัยพิบัติ ดังแผนภาพ<sup>8</sup>



ที่มา : การบริหารจัดการความเสี่ยงที่จะทำให้เกิดภัยพิบัติ โดย โชคชัย สุทธิธรรมจิต อ้างอิงใน ข้อมูลกรมป้องกันและบรรเทาสาธารณภัย

<sup>8</sup> อ้างอิงจาก การบริหารจัดการความเสี่ยงที่จะทำให้เกิดภัยพิบัติ โดย โชคชัย สุทธิธรรมจิต

ในการจัดการความเสี่ยงจากภัยพิบัติโดยอาศัยชุมชนเป็นฐาน ประกอบด้วยการดำเนินงาน 6 ขั้นตอน<sup>9</sup> ได้แก่

1. การป้องกัน (Prevention) เพื่อหลีกเลี่ยงหรือขัดขวางไม่ให้เกิดภัยพิบัติ และความสูญเสีย
2. การบรรเทาผลกระทบ (Mitigation) เพื่อลดผลกระทบและความรุนแรงของภัยพิบัติ
3. การเตรียมพร้อมล่วงหน้า (Preparedness) เพื่อให้สามารถเผชิญกับภัยพิบัติได้อย่างทันท่วงที

และมีประสิทธิภาพ

4. การรับสถานการณ์ฉุกเฉิน (Emergency Response) โดยปฏิบัติการทันทีเมื่อเกิดภัยพิบัติ

5. การฟื้นฟูบูรณะ (Recovery) หลังจากภัยพิบัติผ่านพ้นไปแล้วเพื่อให้พื้นที่หรือชุมชนที่ได้รับผลกระทบหรือเกิดความเสียหายจากภัยพิบัติกลับคืนสู่สภาพที่ดีขึ้น

6. การพัฒนา (Development) โดยการศึกษาและบทวนจากประสบการณ์การจัดการภัยพิบัติที่เกิดขึ้น เพื่อปรับปรุงระบบการดำเนินงาน ให้มีประสิทธิภาพมากขึ้นเพื่อลดความสูญเสียให้เหลือน้อยที่สุด

จากแนวทางการบริหารจัดการ “วงจรการจัดการสาธารณภัย” 3 ระยะ ประกอบกับการนำแนวทางการจัดการความเสี่ยงจากภัยพิบัติโดยอาศัยชุมชนเป็นฐาน 6 ขั้นตอน ได้นำมาจัดทำแผนภาพ “วงจรการจัดการความเสี่ยงจากภัยพิบัติ”<sup>10</sup> ดังนี้



ที่มา : ดัดแปลงจากเอกสารศูนย์เตรียมความพร้อมป้องกันภัยพิบัติแห่งเอเชีย, 2556

(อ้างอิงในหนังสือการลดความเสี่ยงจากภัยพิบัติสู่การพัฒนา โดยกรมป้องกันและบรรเทาสาธารณภัย)

<sup>9</sup> อ้างอิงจาก การจัดการความเสี่ยงจากภัยพิบัติโดยอาศัยชุมชนเป็นฐาน โดย นายแพทย์พรเทพ ศิริวนารังสรรค์

<sup>10</sup> อ้างอิงจาก การลดความเสี่ยงจากภัยพิบัติสู่การพัฒนา โดยกรมป้องกันและบรรเทาสาธารณภัย

จะเห็นว่า การทำความเข้าใจเรื่องความเสี่ยงเป็นขั้นตอนที่สำคัญในการบริหารจัดการความเสี่ยงจากภัยพิบัติ องค์การระหว่างประเทศว่าด้วยการมาตรฐาน (International Organization for Standardization: ISO) ได้จัดทำ ISO 31000 ว่าด้วยการบริหารจัดการความเสี่ยงให้เป็นมาตรฐานสากลในเรื่องของหลักการกรอบการดำเนินงาน และกระบวนการในการบริหารจัดการความเสี่ยง ดังรูปต่อไปนี้



ที่มา : อ้างอิงจาก คู่มือการประเมินความเสี่ยงจากภัยพิบัติ โดย สำนักงานโครงการพัฒนาแห่งสหประชาชาติ สำนักงานประเทศไทย

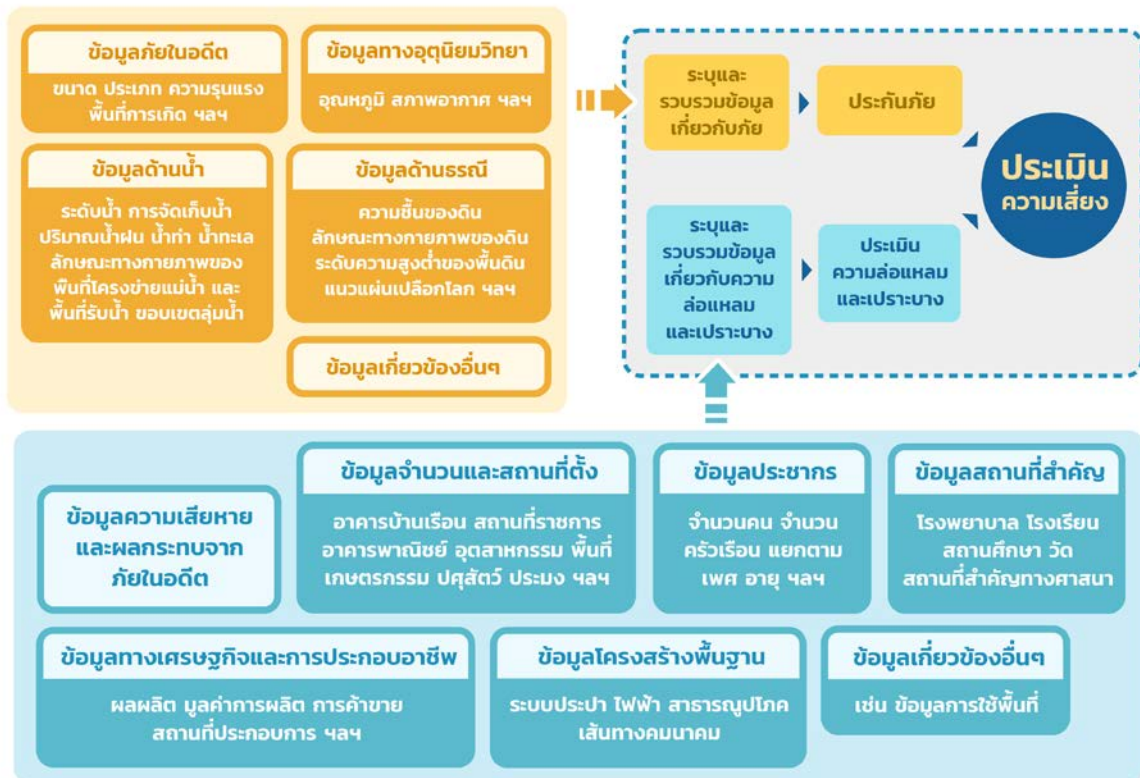
กรอบมาตรฐานดังกล่าวแสดงกระบวนการโดยรวมของการประเมินความเสี่ยง ประกอบด้วย การระบุความเสี่ยง (risk identification) การวิเคราะห์ความเสี่ยง (risk analysis) และการประเมินผล ความเสี่ยง (risk evaluation) ทั้งนี้ กรอบดังกล่าวทำให้เกิดความเข้าใจในภาพรวมของกระบวนการประเมิน ความเสี่ยง รวมถึงความเชื่อมโยงสู่ภาพใหญ่ของการบริหารจัดการความเสี่ยงจากภัยพิบัติ กรอบดังกล่าว ผ่านการทดสอบและรับรองโดยผู้เชี่ยวชาญทั่วโลก และได้รับการยอมรับให้เป็นวิธีปฏิบัติมาตรฐานโดยสากล องค์กรต่างๆ เช่น สำนักงานเพื่อการลดความเสี่ยงจากภัยพิบัติแห่งสหประชาชาติ (United Nations Office for Disaster Risk Reduction: UNISDR) ใช้กรอบดังกล่าวในการอบรมผู้เชี่ยวชาญด้านการลดความเสี่ยง จากภัยพิบัติระดับนานาชาติ นอกจากนี้ ยังมีการส่งเสริมให้องค์กรทั้งในระดับท้องถิ่น ระดับชาติ และระดับ สากล เปรียบเทียบแนวทางการปฏิบัติของตนในการประเมินความเสี่ยงกับกรอบมาตรฐานดังกล่าว เพื่อส่งเสริม ให้เกิดกลไกการบริหารจัดการความเสี่ยงจากภัยพิบัติที่มีประสิทธิภาพ

### แนวทางบริหารและจัดการความเสี่ยงจากภัยธรรมชาติ ในพื้นที่ท่องเที่ยวชุมชน (บ้านไร่กองขิง จังหวัดเชียงใหม่)

จากการลงพื้นที่สำรวจและจัดประชุมกลุ่มย่อย ได้ข้อมูลด้านภัยธรรมชาติของพื้นที่ท่องเที่ยวชุมชน บ้านไร่กองขิง ว่า เนื่องจากพื้นที่บ้านไร่กองขิงเป็นพื้นที่น้ำท่วมถึง และบางช่วงฤดูกาลมีน้ำป่าไหลหลาก จึงมี ความเสี่ยงจากภัยธรรมชาติ ด้วยเหตุนี้ สมาชิกชุมชนบ้านไร่กองขิง ในพื้นที่ท่องเที่ยวชุมชน (บ้านไร่กองขิง จังหวัดเชียงใหม่) จึงเป็นผู้เสี่ยงภัยและรับผลกระทบโดยตรงจากภัยพิบัติที่เกิดขึ้น กระบวนการมีส่วนร่วมของ ผู้ประกอบการและสมาชิกชุมชนในพื้นที่ท่องเที่ยวชุมชน (บ้านไร่กองขิง จังหวัดเชียงใหม่) ควรร่วมกันดำเนินงาน ในลักษณะ Community Participation คือทุกภาคส่วนของชุมชน มีส่วนร่วมรับผิดชอบและดำเนินการในทุก ขั้นตอน ตั้งแต่การวางแผนไปจนกระทั่งการดำเนินการ ดังนั้น การจัดทำแนวทางบริหารและจัดการความเสี่ยงจากภัย ธรรมชาติ จึงมีขั้นตอนดังนี้

1. ชุมชน และผู้เกี่ยวข้องในพื้นที่ เป็นผู้กำหนดและระบุความเสี่ยง โดยการประชุมร่วมกันของผู้มีส่วน ได้ส่วนเสียในพื้นที่ เพื่อรวบรวมข้อมูลเกี่ยวกับการเกิดภัยพิบัติ ที่ผ่านมา ดังแผนภาพ<sup>11</sup>

<sup>11</sup> อ้างอิงจาก คู่มือการประเมินความเสี่ยงจากภัยพิบัติ โดย สำนักงานโครงการพัฒนาแห่งสหประชาชาติ สำนักงานประเทศไทย



ที่มา : UNDP. 2016.

ที่มา : คู่มือการประเมินความเสี่ยงจากภัยพิบัติ สำนักงานโครงการพัฒนาแห่งสหประชาชาติ สำนักงานประเทศไทย

2. เมื่อชุมชน และผู้เกี่ยวข้องในพื้นที่ ได้แสดงความคิดเห็นร่วมกัน จากการรับทราบข้อมูลเชิงสถิติในอดีตที่ผ่านมา จะสามารถวิเคราะห์ความเสี่ยงที่เกิดจากภัยธรรมชาติในพื้นที่ได้
3. จากนั้น ชุมชนและผู้เกี่ยวข้องในพื้นที่ สามารถประเมินผลจากความเสียหาย
4. ชุมชนและผู้เกี่ยวข้องในพื้นที่ ดำเนินการเลือกในการจัดการความเสี่ยง ซึ่งผู้แทนชุมชนสามารถประสานกับหน่วยงานต่างๆ ของรัฐในพื้นที่ เพื่อขอความร่วมมือในการบริหารและจัดการความเสี่ยงจากภัยธรรมชาติ

อนึ่ง จากการลงสำรวจพื้นที่และการประชุมกลุ่มย่อย พบว่า นอกจากความเสี่ยงด้านภัยธรรมชาติแล้ว พื้นที่ที่ท่องเที่ยวชุมชนบ้านไร่กองขิง ยังประสบปัญหาหมอกควัน ไฟป่า ที่ส่งผลกระทบต่อสุขภาพของประชาชนในพื้นที่ และนักท่องเที่ยว ทั้งนี้ คาดการณ์ว่าปี พ.ศ. 2564 ปัญหาหมอกควัน ไฟป่า จะทวีความรุนแรงขึ้นอันเนื่องมาจากการเปลี่ยนสภาพภูมิอากาศและภาวะกดดันทั้งทางเศรษฐกิจและสังคม อนึ่ง การบริหารจัดการ "ไฟป่า" ให้ประสบความสำเร็จ ต้องเกิดจากความร่วมมือทั้งจากภาครัฐและภาคประชาชน โดยต้องมีการจัดทำแนวทางและกระบวนการในการทำงานร่วมกันที่ชัดเจนและมีแผนการจัดการข้อมูลบูรณาการที่เหมาะสม ทั้งนี้ ตามแผนปฏิรูปประเทศด้านทรัพยากรธรรมชาติและสิ่งแวดล้อม ของกระทรวงทรัพยากรธรรมชาติและสิ่งแวดล้อม มีเป้าหมายส่งเสริมให้มีการสร้างเครือข่ายและให้ประชาชนมี

ส่วนร่วมในการทำงาน โดยมีสำนักงานทรัพยากรธรรมชาติและสิ่งแวดล้อมจังหวัดเชียงใหม่ ทำหน้าที่เป็นหน่วยบูรณาการการปฏิบัติงานในพื้นที่จังหวัดเชียงใหม่ ในกรณีนี้ ชมรมส่งเสริมการท่องเที่ยวโดยชุมชนบ้านไร่กองขิง และเทศบาลตำบลหนองควาย อำเภอหางดง จังหวัดเชียงใหม่ ในฐานะหน่วยงานเจ้าของพื้นที่ควรมีการประสานความร่วมมือไปยังสำนักงานทรัพยากรธรรมชาติและสิ่งแวดล้อมจังหวัดเชียงใหม่ เพื่อขอความร่วมมือในการบริหารและจัดการความเสี่ยงจากปัญหาหมอกควันและไฟป่า ต่อไป

จากการศึกษาแนวทางบริหารและจัดการความเสี่ยงในพื้นที่ท่องเที่ยวชุมชน (บ้านไร่กองขิง จังหวัดเชียงใหม่) ดังกล่าวข้างต้น พื้นที่ท่องเที่ยวชุมชนแห่งอื่น ๆ สามารถนำหลักการไปปรับใช้ในการจัดทำแนวทางบริหารและจัดการความเสี่ยงในพื้นที่ท่องเที่ยวชุมชนแห่งอื่น ๆ ได้ ต่อไป

## บรรณานุกรม

- กรมการท่องเที่ยว. 2563. คู่มือการปฏิบัติตามมาตรการผ่อนปรนกิจการและกิจกรรมด้านการท่องเที่ยว เพื่อป้องกันการแพร่ระบาดของโรคติดเชื้อไวรัสโคโรนา 2019 (COVID-19) แนวทางปฏิบัติสำหรับเจ้าของกิจการ/ผู้ให้บริการ/ผู้ใช้บริการ
- กรมป้องกันและบรรเทาสาธารณภัย กระทรวงมหาดไทย. (2557). การลดความเสี่ยงจากภัยพิบัติสู่การพัฒนาที่ยั่งยืน สืบค้นเมื่อ 5 เมษายน 2564 จาก <https://www.disaster.go.th/>
- กระทรวงการท่องเที่ยวและกีฬา. 2563. กองเศรษฐกิจการท่องเที่ยวและกีฬา สำนักงานปลัดกระทรวงการท่องเที่ยวและกีฬา. #RESTARTTOURISM สถานการณ์การท่องเที่ยวเดือนมิถุนายน พ.ศ. 2563
- การประชุมวิชาการนานาชาติเรื่อง ไทยและประเทศเพื่อนบ้านจะรับมือธรณีพิบัติภัยคลื่นยักษ์ สึนามิ ได้อย่างไร How Thailand and Neighbouring Countries Will Become Ready for Tsunami เมื่อวันที่ 31 มกราคม-1 กุมภาพันธ์ 2548 ณ โรงแรม มิราเคิลแกรนด์กรุงเทพฯ สืบค้นเมื่อ 5 เมษายน 2564 จาก <http://1ab.in/bbfc>
- กองทุนเพื่อส่งเสริมการท่องเที่ยวไทย กระทรวงการท่องเที่ยวและกีฬา. (2562) คู่มือ การบริหารความเสี่ยงและการควบคุมภายใน กองทุนเพื่อส่งเสริมการท่องเที่ยวไทย กระทรวงการท่องเที่ยวและกีฬา สืบค้นเมื่อ 7 เมษายน 2564 จาก <http://1ab.in/bbfh>
- โชคชัย สุทธิธรรมจิต. การบริหารจัดการความเสี่ยงที่จะทำให้เกิดภัยพิบัติ ภาควิชาวิศวกรรมแหล่งน้ำ คณะวิศวกรรมศาสตร์ จุฬาลงกรณ์มหาวิทยาลัย สืบค้นเมื่อ 19 เมษายน 2564 จาก <http://1ab.in/bbeX>
- บ้านไร่กองขิง หมู่ที่ 3 ตำบลหนองควาย อำเภอหางดง จังหวัดเชียงใหม่. สืบค้นเมื่อ 7 เมษายน 2564 จาก <http://1ab.in/bbDi>
- บ้านไร่กองขิง หมู่ที่ 3 ตำบลหนองควาย อำเภอหางดง จังหวัดเชียงใหม่. สืบค้นเมื่อ 5 พฤษภาคม 2564. จาก <https://tourismawards.tourismthailand.org>
- มาตรฐานความปลอดภัยด้านสุขอนามัย Amazing Thailand Safety & Health Administration (SHA)

ศิริภา จิตผ่อง. (2561). สภาพปัญหาความปลอดภัยระหว่างการท่องเที่ยวที่มีผลต่อการใช้บริการการท่องเที่ยวใน กรุงเทพมหานคร ของนักท่องเที่ยวต่างชาติ. (วิทยานิพนธ์บริหารธุรกิจมหาบัณฑิต). มหาวิทยาลัยศิลปากร

ปฏิบัติการของกรมทรัพยากรธรณี ในพื้นที่ประสบภัยพิบัติภัยคลื่นยักษ์ “สึนามิ” เอกสารประกอบการสัมมนา

พรเทพ ศิริวนารังสรรค์. 2564. การจัดการความเสี่ยงจากภัยพิบัติโดยอาศัยชุมชนเป็นฐาน. วารสารสมาคมเวชศาสตร์ป้องกันแห่งประเทศไทย. ปีที่ 1 ฉบับที่ 3 กันยายน-ธันวาคม 2554.

สถาบันบัณฑิตพัฒนบริหารศาสตร์ แผนยุทธศาสตร์การสร้างความเชื่อมั่นด้านความปลอดภัยในชีวิตและทรัพย์สินของนักท่องเที่ยวต่างชาติ. สืบค้นเมื่อ 16 เมษายน 2564 จาก <http://1ab.in/Q5Q>

สำนักวิชาการ สำนักงานเลขาธิการสภาผู้แทนราษฎร. (2562). สืบค้นเมื่อ 8 เมษายน 2564 <http://1ab.in/bbfS>

เสาวลักษณ์ โกลกิตติอัมพร, ธีรภัทร์ ลอยวิรัตน์, ปรียานุช วัฒนกุล และอาภาภรณ์ จวนสาขง. (2563). แนวทางการบริหารจัดการภัยพิบัติ: จากภาครัฐสู่ชุมชน. วารสารสันติศึกษาปริทัศน์ มจร. ปีที่ 8 ฉบับที่ 1 (มกราคม – กุมภาพันธ์ 2563)

องค์การบริหารการพัฒนาพื้นที่พิเศษเพื่อการท่องเที่ยวอย่างยั่งยืน (องค์การมหาชน). (2561). มาตรฐานการจัดการการท่องเที่ยวอย่างยั่งยืน Sustainable Tourism Management Standard. สืบค้นเมื่อ 7 เมษายน 2564 จาก <http://1ab.in/bbfp>

Doone Robertson, Ian Kean, Stewart Moore. Introduction to Risk Management in Tourism Participant's Workbook. สืบค้นเมื่อ 5 เมษายน 2564 จาก <file:///C:/Users/Admin/Downloads/Introduction%20Participants%20Workbook.pdf>

MY COVID DIARY เมื่อสถาปนิกติดโควิด Version 2 ตอนมนุษย์แม่ใน Hospital สืบค้นเมื่อ 7 เมษายน 2564 จาก <https://pubhtml5.com/vxam/pufe/basic>

## ภาคผนวก แบบสอบถาม

## แบบประเมินความเสี่ยงพื้นที่ท่องเที่ยวปลอดภัยสำหรับนักท่องเที่ยว (Safety Zone)

แบบประเมินฉบับนี้ จัดทำเพื่อสอบถามความเสี่ยงที่อาจจะเกิดขึ้นและมีผลต่อความปลอดภัยของนักท่องเที่ยว เพื่อนำข้อมูลที่ได้ไปจัดทำแนวทางการบริหารและการจัดการความเสี่ยงในพื้นที่ท่องเที่ยวชุมชน บ้านไร่กองขิง จังหวัดเชียงใหม่ ต่อไป

### ตอนที่ 1 ข้อมูลทั่วไปของผู้ตอบแบบสอบถาม

- เพศ  1. ชาย  2. หญิง 2. อายุ..... ปี
- ระดับการศึกษาที่จบสูงสุด  
 1. ประถมศึกษาหรือต่ำกว่า  2. มัธยมศึกษาตอนต้น  3. มัธยมศึกษาตอนปลาย/ปวช.  4. อนุปริญญา/ปวส.  
 5.ปริญญาตรี  6.ปริญญาโท  7.ปริญญาเอก  8. ไม่ได้เรียนหนังสือ
- อาชีพประจำ  
 1. ข้าราชการ/รัฐวิสาหกิจ  2. ลูกจ้าง/พนักงานบริษัท  3. ค้าขาย/ธุรกิจส่วนตัว  4. นักเรียน/นักศึกษา  
 5. แม่บ้าน/พ่อบ้าน/เกษียณ  6. รับจ้างทั่วไป  7. เกษตรกร  8. อื่น ๆ ระบุ
- รายได้ส่วนตัวต่อเดือน  
 1. รายได้ ไม่เกิน 10,000 บาท  2. รายได้ 10,001-15,000 บาท  3. รายได้ 15,001-30,000 บาท  
 4. รายได้ 30,001 – 50,000 บาท  5. รายได้ 50,001 บาทขึ้นไป
- สถานภาพของผู้ตอบแบบสอบถาม เป็นกลุ่มเป้าหมายในกลุ่มของพื้นที่บ้านไร่กองขิง  
 1. ชมรมส่งเสริมการท่องเที่ยวโดยชุมชน  2. รถตู้บริการแหล่งท่องเที่ยว  3. รถสี่ล้อแดงบริการแหล่งท่องเที่ยว  
 4. บ้านพักอาสาโฮมสเตย์  5. กลุ่มเกษตรยามว่างอาหารปลอดภัย  6. กลุ่มแปรรูปสมุนไพร  
 7. ภูมิปัญญาชาวบ้านการนวดแผนไทย  8. ภูมิปัญญาชาวบ้านการนวดยาขาง (เท้าไฟ)  9. อื่น ๆ ระบุ

### ตอนที่ 2 ข้อมูลเกี่ยวกับการวิเคราะห์ระดับของปัจจัยความเสี่ยงที่อาจจะเกิดขึ้น และมีผลต่อความปลอดภัยของนักท่องเที่ยว

โปรดแสดงเครื่องหมาย ✓ ตามความเห็นต่อโอกาสที่จะเกิด / เจอ ความเสี่ยงด้านต่าง ๆ ของการท่องเที่ยวในพื้นที่ (Risk Likelihood)

โอกาสที่จะเกิด/เจอ (Risk Likelihood)					ปัจจัยความเสี่ยง	ระดับความรุนแรงของผลกระทบทางลบความเสี่ยง (Risk Impact)				
มาก ← → น้อย						มาก ← → น้อย				
5	4	3	2	1		5	4	3	2	1
					<b>ด้านความปลอดภัย</b>					
					1) การแพร่ระบาดของเชื้อ โควิด-19 ในพื้นที่					
					2) ภัยจากโรคระบาดในพื้นที่					
					3) ภัยจากที่คนในพื้นที่ทำให้เกิด					

โอกาสที่จะเกิด/เจอ (Risk Likelihood)					ปัจจัยความเสี่ยง	ระดับความรุนแรงของผลกระทบทางลบความเสี่ยง (Risk Impact)				
มาก ← → น้อย						มาก ← → น้อย				
5	4	3	2	1		5	4	3	2	1
					4) ไม่มีการแจ้งเตือนเมื่อเกิดเหตุ					
					5) ความยากในการติดต่อสื่อสารแจ้งเหตุ ความไม่ปลอดภัย					
					6) มีการจำกัดจำนวนนักท่องเที่ยวในพื้นที่และการบริการ เพื่อป้องกันการแพร่เชื้อโรค					
					7) ขาดแผนการกำหนดวิธีการ แนวทางการป้องกันเหตุที่อาจเกิดในพื้นที่ทั้งที่เกิดจากภัยธรรมชาติและภัยที่เกิดจากมนุษย์					
					8) ขาดการฝึกอบรม พัฒนาทักษะ และการฝึกซ้อมรับมือเหตุที่อาจเกิดขึ้น					
					9) ขาดการบังคับใช้กฎหมายเพื่อป้องกันอันตรายหรือการประกอบกิจกรรมที่ผิดกฎหมายอันมีสาเหตุมาจากการท่องเที่ยว					
					10) ไม่มีวิธีการปฏิบัติในการเผชิญเหตุที่อาจเกิดขึ้นทั้งจากภัยจากธรรมชาติและภัยที่เกิดจากมนุษย์					
					11) เจ้าหน้าที่ หรืออาสาสมัครไม่ผ่านการอบรมการปฐมพยาบาลเบื้องต้น					
					12) อุปกรณ์ความปลอดภัยและยาสามัญต่าง ๆ ไม่เพียงพอเมื่อเกิดเหตุ					
					13) ไม่มีมาตรการเยียวยาผู้ได้รับผลกระทบ กรณีเกิดอุบัติเหตุหรืออุบัติภัย					
					14) ไม่มีสื่อประชาสัมพันธ์ หรือณรงค์เพื่อสร้างจิตสำนึกกับนักท่องเที่ยว					
					15) กล้องวงจรปิดตามจุดเสี่ยงไม่เพียงพอ					
					16) ไม่มีเจ้าหน้าที่ดูแลรักษาความปลอดภัย ในพื้นที่					
					17) ความไม่ปลอดภัยเรื่องการคุกคามทางเพศ					
					18) ความไม่ปลอดภัยต่อทรัพย์สิน					
					19) ความไม่ปลอดภัยเรื่องการทำร้ายร่างกาย					
					20) ไม่มีการสำรวจ ตรวจสอบตราพื้นที่ให้บริการหรือพื้นที่จัดกิจกรรม					
					21) มีการประสานกับหน่วยงานที่เกี่ยวข้องในพื้นที่เพื่อรักษาความปลอดภัย					
					22) อุปกรณ์ที่ใช้ในกิจกรรมนั้นธนาคารไม่ได้มาตรฐาน					
					23) ไม่มีการตรวจสอบสภาพของอุปกรณ์ที่ใช้ในกิจกรรมนั้นธนาคาร					
					24) มีมาตรการแก้ไข หากเกิดอุบัติเหตุ					
					25) ขาดอุปกรณ์ปฐมพยาบาลที่พร้อมให้ความช่วยเหลือ					
					26) ขาดการรักษาความสะอาดของสถานที่และอุปกรณ์การให้บริการ					

โอกาสที่จะเกิด/เจอ (Risk Likelihood)					ปัจจัยความเสี่ยง	ระดับความรุนแรงของผลกระทบทางลบความเสี่ยง (Risk Impact)				
มาก ←————→ น้อย						มาก ←————→ น้อย				
5	4	3	2	1		5	4	3	2	1
					27) มีการตรวจสอบคุณภาพของสถานประกอบการทุกปี					
					28) ขาดการตรวจสอบความปลอดภัยของระบบล็อคประตู หน้าต่าง					
					29) ไม่มีการตรวจสอบเครื่องใช้ไฟฟ้าและอุปกรณ์อิเล็กทรอนิกส์ก่อนให้บริการ					
					30) ไม่มีระบบไฟส่องสว่างโดยรอบที่พิก					
					<b>ด้านสุขอนามัย</b>					
					31) การขาดความร่วมมือในการสวมหน้ากากอนามัยป้องกันแพร่ระบาดโรค					
					32) ยากในการเข้าถึงเจลแอลกอฮอล์สำหรับทำความสะอาดมือ					
					33) มีการกำหนดจุดเข้าออก ตรวจวัดอุณหภูมิ และทำสัญลักษณ์ที่ชัดเจน					
					34) ขาดการควบคุมป้องกันโรคติดต่อในพื้นที่					
					35) ไม่มีการเว้นระยะนั่งหรือยืนห่างกันอย่างน้อยหนึ่งเมตร					
					36) ไม่มีการทำมาสะอาดเครื่องมือและอุปกรณ์ในพื้นที่					
					37) ขาดผู้รับผิดชอบดูแลรักษาความสะอาด					
					38) ไม่มีช่องทางการชำระเงิน ออนไลน์มาใช้เพื่อลดการสัมผัส					
					39) ขาดการบังคับใช้มาตรการเกี่ยวกับการจัดการขยะมูลฝอย น้ำเสียและสิ่งปฏิกูล					
					40) ไม่มีการกำจัดขยะมูลฝอย ของเสีย ที่ใช้แล้วอย่างเหมาะสม					
					41) มีการใช้โฟม ถุงพลาสติก					
					42) ห้องน้ำ ที่อาบน้ำ ที่ไม่สะอาด					
					43) ไม่มีสื่อประชาสัมพันธ์หรือให้ความรู้ด้านการสาธารณสุขและความสะอาด					
					44) สถานที่เตรียมอาหาร/รับประทานอาหารไม่สะอาด					
					45) คนทำอาหารไม่มีการล้างมือก่อนทำอาหารทุกครั้ง และใช้อุปกรณ์หยิบจับ					
					46) คนทำอาหารไม่มีการป้องกันการแพร่ระบาดของเชื้อโรค					
					<b>ด้านความเป็นธรรม</b>					
					47) มีการคดโกงราคา สินค้าและบริการ ในพื้นที่					
					48) ไม่มีการติดป้ายราคาสินค้า และราคาค่าบริการที่ชัดเจน					
					49) มีสินค้าที่ละเมิดลิขสิทธิ์					
					50) มีการใช้แรงงานที่ผิดกฎหมาย					

โอกาสที่จะเกิด/เจอ (Risk Likelihood)					ปัจจัยความเสี่ยง	ระดับความรุนแรงของ ผลกระทบ ทางลบความเสี่ยง (Risk Impact)				
มาก ← → น้อย						มาก ← → น้อย				
5	4	3	2	1		5	4	3	2	1
					<b>ด้านการให้บริการ</b>					
					51) ไม่มีการจัดการสิ่งอำนวยความสะดวกที่จำเป็น สำหรับเด็ก ผู้สูงวัย และคนพิการ เช่น ห้องน้ำ ทางลาด เป็นต้น					
					52) ขาดเจ้าหน้าที่ที่สามารถบริการข้อมูลด้านการท่องเที่ยวในพื้นที่					
					53) เจ้าหน้าที่ไม่ยินดีต้อนรับ ไม่เต็มใจให้บริการ					
					54) เจ้าหน้าที่ขาดความกระตือรือร้นในการให้บริการ					
					<b>ด้านการบริหารจัดการ</b>					
					55) ไม่มีมาตรการกระตุ้นสร้างจิตสำนึกและส่งเสริมเกี่ยวกับด้านความปลอดภัย ด้านสาธารณสุข การดูแลความสะอาดในพื้นที่					
					56) ความไม่พร้อมด้านบุคลากร เจ้าหน้าที่ที่เกี่ยวข้อง					
					57) ความไม่พร้อมด้าน วัสดุ อุปกรณ์ ทรัพยากรจำเป็นด้านการท่องเที่ยว					
					58) ไม่มีสื่อประชาสัมพันธ์หรือให้ความรู้ ด้านความปลอดภัยและสุขอนามัย					
					59) ขาดการวางแผนเตรียมพร้อมรับการท่องเที่ยว					
					60) ขาดการติดตามประเมินผล					

