

คู่มือแนวทางบริหารและจัดการความเสี่ยง ในพื้นที่ท่องเที่ยวย่านการค้า (เยาวราช กรุงเทพมหานคร)

โครงการพื้นที่ท่องเที่ยวปลอดภัยสำหรับนักท่องเที่ยว (Safety Zone)
กรมการท่องเที่ยว กระทรวงการท่องเที่ยวและกีฬา



คำนำ

ตามที่ โครงการพื้นที่ท่องเที่ยวปลอดภัย สำหรับนักท่องเที่ยว (Safety Zone) กรมการท่องเที่ยว กระทรวงการท่องเที่ยวและกีฬา มีเป้าหมายเพื่อส่งเสริมให้มีการพัฒนาการท่องเที่ยวในรูปแบบใหม่ ที่เรียกว่า “New Normal” หรือ “การท่องเที่ยววิถีใหม่” ซึ่งเน้นการท่องเที่ยวที่มีคุณภาพได้มาตรฐาน สะอาด ปลอดภัย และถูกสุขอนามัย ทั้งในส่วนของผู้ประกอบการด้านการท่องเที่ยวและในส่วนของนักท่องเที่ยว ในการนี้ กรมการท่องเที่ยว ได้คัดเลือก “ต้นแบบในการบริหารจัดการพื้นที่ท่องเที่ยว 5 รูปแบบ ใน 5 พื้นที่” ได้แก่ (1) พื้นที่ท่องเที่ยวทางธรรมชาติ (หาดบางแสน จังหวัดชลบุรี) (2) พื้นที่ท่องเที่ยวที่มนุษย์สร้างขึ้น (เอเชียทีก กรุงเทพมหานคร) (3) พื้นที่ท่องเที่ยวชุมชน (บ้านไร่ทองแดง จังหวัดเชียงใหม่) (4) พื้นที่ท่องเที่ยวเขตเมือง (ย่านเมืองเก่า จังหวัดน่าน) และ (5) พื้นที่ท่องเที่ยวย่านการค้า (เยาวราช กรุงเทพมหานคร) เพื่อให้พื้นที่ต้นแบบฯ ทั้ง 5 แห่งนี้เป็นพื้นที่ท่องเที่ยวปลอดภัย (Safety Zone) ตามหลักเกณฑ์ด้านความปลอดภัย 5 ด้าน ได้แก่ (1) ด้านการรักษาความปลอดภัย (2) ด้านสุขอนามัย (3) ด้านความเป็นธรรม (4) ด้านการบริหารจัดการ และ (5) ด้านการให้บริการ

ในการนี้ กรมการท่องเที่ยว ได้จัดทำแนวทางบริหารและจัดการความเสี่ยง ในแต่ละพื้นที่ท่องเที่ยวต้นแบบ ทั้ง 5 พื้นที่ เพื่อเป็นการเตรียมพร้อมและให้องค์ความรู้แก่ทุกภาคส่วนที่เกี่ยวข้องในพื้นที่ในการบริหารจัดการความเสี่ยงที่อาจเกิดขึ้น ให้เกิดผลกระทบน้อยที่สุด รวมทั้ง สามารถนำไปปรับใช้ในพื้นที่ท่องเที่ยวอื่น ๆ ได้ด้วย

คู่มือแนวทางบริหารและจัดการความเสี่ยงพื้นที่ท่องเที่ยวย่านการค้า (เยาวราช กรุงเทพมหานคร) ฉบับนี้จัดทำขึ้นเพื่อเป็นศึกษาการจัดทำแนวทางบริหารและจัดการความเสี่ยงพื้นที่ท่องเที่ยว ประเภทพื้นที่ท่องเที่ยวย่านการค้า (เยาวราช กรุงเทพมหานคร) โดยนำผลการศึกษาวิเคราะห์ความเสี่ยงด้านความปลอดภัย ทั้ง 5 ด้านตามหลักเกณฑ์ความปลอดภัยของพื้นที่ท่องเที่ยวย่านการค้า (เยาวราช กรุงเทพมหานคร) มาจัดทำแนวทางบริหารและจัดการความเสี่ยงใน 2 กรณี คือ (1) กรณีการแพร่ระบาดของโควิด -19 และ (2) กรณีความเสี่ยงจากภัยธรรมชาติ ทั้งนี้ เพื่อให้พื้นที่ท่องเที่ยวย่านการค้า (เยาวราช กรุงเทพมหานคร) ใช้เป็นคู่มือในการบริหารและจัดการความเสี่ยงของพื้นที่ท่องเที่ยวย่านการค้า (เยาวราช กรุงเทพมหานคร) รวมทั้ง สามารถเป็นตัวอย่างให้พื้นที่ท่องเที่ยวย่านการค้าแห่งอื่น ๆ ได้ถอดบทเรียน และนำไปปรับใช้ในการจัดทำแนวทางบริหารและจัดการความเสี่ยงในพื้นที่ท่องเที่ยวประเภทพื้นที่ท่องเที่ยวย่านการค้าแห่งอื่น ๆ

กรมการท่องเที่ยว กระทรวงการท่องเที่ยวและกีฬา หวังเป็นอย่างยิ่งว่าคู่มือฯ ฉบับนี้ จะเป็น “เครื่องมือ” ที่ช่วยเพิ่มประสิทธิภาพการจัดการความเสี่ยงแก่ทุกภาคส่วนในพื้นที่ท่องเที่ยว และนำไปสู่การพัฒนา “การท่องเที่ยววิถีใหม่” ที่นักท่องเที่ยว “มั่นใจได้ในความปลอดภัย” เพื่อส่งผลให้เกิดการฟื้นฟูเศรษฐกิจและสังคมที่ได้รับผลกระทบจากการแพร่ระบาดของโควิด -19 ตามวัตถุประสงค์ของโครงการพื้นที่ท่องเที่ยวปลอดภัย สำหรับนักท่องเที่ยว (Safety Zone) ต่อไป

สารบัญ

	หน้า
คำนำ	ก
สารบัญ	ข
บทที่ 1 ความสำคัญและกระบวนการจัดทำแนวทางบริหารและจัดการความเสี่ยง	1
1.1 ความสำคัญ	1
1.2 นิยามศัพท์	2
1.3 กระบวนการจัดทำแนวทางบริหารและจัดการความเสี่ยง	3
บทที่ 2 ข้อมูลพื้นที่ท่องเที่ยวการค้า	12
2.1 ข้อมูลทั่วไปของพื้นที่ท่องเที่ยวการค้า	12
2.2 ข้อมูลหลักเกณฑ์ด้านความปลอดภัยสำหรับนักท่องเที่ยวในพื้นที่ท่องเที่ยวการค้า	12
2.3 ข้อมูลพื้นฐานพื้นที่ท่องเที่ยวต้นแบบ (เขาวราช กรุงเทพมหานคร)	14
บทที่ 3 แนวทางบริหารและจัดการความเสี่ยงของพื้นที่ท่องเที่ยวการค้า (เขาวราช กรุงเทพมหานคร)	16
3.1 ผลการประเมินความเสี่ยงของพื้นที่ท่องเที่ยวการค้า (เขาวราช กรุงเทพมหานคร)	16
3.2 แนวทางบริหารและจัดการความเสี่ยงในพื้นที่ท่องเที่ยวการค้า (เขาวราช กรุงเทพมหานคร)	18
บรรณานุกรม	37
ภาคผนวก	40

บทที่ 1

ความสำคัญและกระบวนการการจัดทำแนวทางบริหารและจัดการความเสี่ยง

1.1 ความสำคัญ

องค์การการท่องเที่ยวโลก (World Tourism Organization, 1996) กล่าวว่า ความปลอดภัยและมั่นคงเป็นองค์ประกอบสำคัญของคุณภาพแหล่งท่องเที่ยว ทั้งนี้ ความสำเร็จของแหล่งท่องเที่ยวในการสร้างประสบการณ์การท่องเที่ยวแบบคุณภาพให้กับนักท่องเที่ยวต้องมีรากฐานที่สำคัญจากการจัดการความปลอดภัยในชีวิตและทรัพย์สินที่ดี โดยที่บุคลากรในทุกภาคส่วนจะต้องให้ความร่วมมือในการสร้างความปลอดภัยในชีวิตและทรัพย์สินให้เกิดขึ้นในภาคการท่องเที่ยวอย่างยั่งยืน¹ ในกรณีนี้ การกำหนดประเด็นหรือขอบเขตการวางแผนเพื่อการสร้างความปลอดภัยในชีวิตและทรัพย์สินในภาคการท่องเที่ยว ต้องพิจารณาจากความเสี่ยง (Risk) ที่ทุกภาคส่วนในพื้นที่ท่องเที่ยวนั้นๆ เห็นพ้องต้องกันว่ามีความสำคัญ และหากเกิดเหตุการณ์นั้นขึ้นจะส่งผลกระทบต่อระบบรุนแรง จึงมีความจำเป็นต้องมีการบริหารความเสี่ยง (Risk Management) ซึ่งหมายถึงกระบวนการที่ใช้ในการบริหารจัดการปัจจัยเสี่ยงต่าง ๆ เพื่อให้โอกาสที่จะเกิดเหตุการณ์ความเสี่ยงลดลง หรือผลกระทบของความเสียหายจากเหตุการณ์ความเสี่ยงลดลงอยู่ในระดับที่พื้นที่ท่องเที่ยวนั้น ๆ ยอมรับได้

ดังนั้น การจัดทำแนวทางบริหารและจัดการความเสี่ยงที่เหมาะสมจึงต้องอาศัยการมีส่วนร่วมจากผู้บริหารพื้นที่ท่องเที่ยว และผู้เกี่ยวข้องทุกภาคส่วนและจากทุกระดับร่วมกันพิจารณา ทั้งความเสี่ยงที่ยอมรับได้และระดับความเสี่ยงที่ยอมรับได้ เพื่อให้เกิดความเข้าใจและเห็นพ้องร่วมกันทั่วทั้งองค์กร จึงจะสามารถควบคุมความเสี่ยงให้อยู่ในระดับที่องค์กรยอมรับได้และนำไปสู่การสร้างเชื่อมั่นในความปลอดภัยของพื้นที่ท่องเที่ยว ทั้งความปลอดภัยของนักท่องเที่ยวและผู้ประกอบการท่องเที่ยวไปพร้อมกัน²

ทั้งนี้ จากการรวบรวมงานวิจัยที่เกี่ยวข้องกับความปลอดภัยด้านการท่องเที่ยวพบว่า ความเสี่ยงด้านความปลอดภัย (Safety Risk) แก่นักท่องเที่ยว 2 อันดับแรกได้แก่ (1) การติดเชื้อโรค (Disease Infection) (2) ภัยพิบัติจากธรรมชาติ (Natural Disaster) ทั้งนี้ เหตุการณ์ที่กระทบต่อความปลอดภัยของนักท่องเที่ยว (Tourist Safety) โดยเรียงตามความรุนแรงจากมากไปน้อยได้แก่ (1) ภัยพิบัติจากทางธรรมชาติ (แผ่นดินไหว พายุหมุนเขตร้อน น้ำท่วม) และ (2) โรคทางการแพทย์และการเข้ารักษาในโรงพยาบาล

การจัดการความเสี่ยงจึงมีความสำคัญต่อการสร้างความมั่นคงให้กับพื้นที่ท่องเที่ยวที่เป็นจุดหมายปลายทาง และนำไปสู่การสร้างเชื่อมั่นให้กับนักท่องเที่ยวในการใช้บริการการท่องเที่ยวพื้นที่ท่องเที่ยวนั้น

¹อ้างอิงจาก World Tourism Organization, 1996, อ้างถึงใน สถาบันบัณฑิตพัฒนบริหารศาสตร์, 2564)

² อ้างอิงจาก เอกสารสำนักงานปลัดกระทรวงการคลัง, 2563

1.2 นิยามศัพท์

ในคู่มือแนวทางการบริหารและจัดการความเสี่ยงพื้นที่ท่องเที่ยวถ้ำ (เขาวราช กรุงเทพมหานคร) ฉบับนี้ นิยามศัพท์ที่เกี่ยวข้อง ดังนี้

ความเสี่ยง (Risk) หมายถึง ความเป็นไปได้ที่จะเกิดเหตุการณ์ ที่เป็นอุปสรรคต่อการบรรลุเป้าหมายขององค์กร ความเสี่ยงวัดได้จากผลกระทบที่ได้จากเหตุการณ์และโอกาสที่จะเกิดเหตุการณ์นั้น

ปัจจัยเสี่ยง (Risk Factor) หมายถึง ต้นเหตุ/สาเหตุที่มาของความเสี่ยง ที่จะทำให้เกิดไม่บรรลุวัตถุประสงค์ที่กำหนดไว้ โดยต้องระบุได้ว่าเหตุการณ์นั้นจะเกิดที่ไหน เมื่อใด และเกิดขึ้นได้อย่างไร และทำไม ทั้งนี้ สาเหตุของความเสี่ยงที่ระบุควรเป็นสาเหตุที่แท้จริง เพื่อจะได้วิเคราะห์และกำหนดมาตรการลดความเสี่ยงในภายหลังได้อย่างถูกต้อง

การบริหารความเสี่ยง (Risk Management) หมายถึง กระบวนการที่จัดทำขึ้น เพื่อระบุเหตุการณ์ ความเสี่ยงที่อาจเกิดขึ้นและส่งผลกระทบต่อองค์กร และมีการจัดการความเสี่ยงให้อยู่ในระดับที่องค์กรยอมรับได้ เพื่อให้มั่นใจอย่างสมเหตุสมผลในการบรรลุวัตถุประสงค์ขององค์กร

โอกาสที่จะเกิดความเสี่ยง (Likelihood) หมายถึง การพิจารณาว่ามีโอกาสที่จะเกิดความเสี่ยงมากหรือน้อยเพียงใด โดยแบ่งออกเป็น 5 ระดับ ได้แก่

ระดับ 5 หมายถึง โอกาสเกิดมากที่สุด

ระดับ 4 หมายถึง โอกาสเกิดมาก

ระดับ 3 หมายถึง โอกาสเกิดปานกลาง

ระดับ 2 หมายถึง โอกาสเกิดน้อย

ระดับ 1 หมายถึง โอกาสเกิดน้อยที่สุด

ระดับของผลกระทบ (Impact) หมายถึง การพิจารณาจากระดับความรุนแรง และมูลค่าความเสียหายที่จะเกิดต่อองค์กรในกรณีที่ความเสี่ยงนั้นเกิดขึ้น สามารถแบ่งระดับของผลกระทบออกเป็น 5 ระดับ ได้แก่

ระดับ 5 หมายถึง ผลกระทบมากที่สุด

ระดับ 4 หมายถึง ผลกระทบมาก

ระดับ 3 หมายถึง ผลกระทบปานกลาง

ระดับ 2 หมายถึง ผลกระทบน้อย

ระดับ 1 หมายถึง ผลกระทบน้อยที่สุด

ความปลอดภัย หมายถึง สภาพแห่งความอิสระจากอันตรายและความเสี่ยง และความรู้สึกลดภัยเมื่ออยู่ในสถานที่ใดสถานที่หนึ่ง

อย่างไรก็ดี เมื่อพิจารณาในเชิงระบบและมาตรการ ความปลอดภัย อาจหมายถึงวิธีการและเครื่องมือที่ใช้ลด ควบคุมหรือป้องกันความเสี่ยงในการเกิดอุบัติเหตุ ที่เกิดจากการประกอบอาชีพ การสนทนากการขนส่ง หรืออื่น ๆ อันมีมนุษย์มาเกี่ยวข้อง

การจัดการความเสี่ยง หมายถึง กระบวนการ วิธีการ การดำเนินการ การขจัด เพื่อลดโอกาส ไม่ให้เกิดความเสียหาย การบาดเจ็บ การสูญเสียชีวิตหรือทรัพย์สินของนักท่องเที่ยวจากสาเหตุหรืออันตรายที่อาจเกิดขึ้น เมื่อเดินทางเข้ามาท่องเที่ยวในพื้นที่ ในระดับที่ยอมรับได้ ประกอบด้วย การจัดการความเสี่ยงจากการเดินทาง การจัดการความเสี่ยงต่อชีวิตและทรัพย์สิน ความเสี่ยงจากโรคภัยไข้เจ็บ ความเสี่ยงจากสิ่งแวดล้อม และความเสี่ยงจากภาวะเครียดและสุขภาพจิต

นักท่องเที่ยว หมายถึง นักท่องเที่ยวชาวต่างชาติ หรือ ผู้เดินทางมาเยือนชั่วคราวที่ใช้เวลาไม่ต่ำกว่า 24 ชั่วโมง หรือบุคคลที่เดินทางมาจากท้องถิ่นที่อยู่ปกติของตน ไปยังท้องถิ่นอื่นชั่วคราวด้วยความสมัครใจ และด้วยวัตถุประสงค์ที่มีค่าใช้จ่ายเพื่อประกอบธุรกิจต่าง ๆ ประกอบอาชีพ หรือหารายได้

1.3 กระบวนการจัดทำแนวทางบริหารและจัดการความเสี่ยง

การบริหารและจัดการความเสี่ยงด้านการท่องเที่ยว เป็นการดำเนินงานที่มีลักษณะเป็นขั้นตอน กระบวนการ 5 ขั้นตอน³ ได้แก่

ขั้นตอนที่ 1 การกำหนดกรอบบริบท (Establish the context) คือ การวิเคราะห์เพื่อสร้างกรอบการทำงานภายในที่จะเกิดขึ้นในกระบวนการจัดการความเสี่ยง ตั้งแต่การกำหนดเกณฑ์สำหรับการพิจารณาความเสี่ยงที่จะได้รับการประเมิน การระบุนโยบาย ระบบ ขั้นตอน และความสัมพันธ์ภายในองค์กรและระหว่างองค์กร ซึ่งการพัฒนาเกณฑ์การประเมินความเสี่ยงต้องมาจากการปรึกษาหารือกับผู้มีส่วนได้ส่วนเสียทั้งหมด

ขั้นตอนที่ 2 การระบุความเสี่ยง (Identify the risks) เป็นขั้นตอนที่ต้องดำเนินการอย่างเป็นกระบวนการ และเป็นระบบ เพื่อให้แน่ใจว่ามีการระบุประเด็นความเสี่ยงที่เกี่ยวข้องอย่างครบถ้วน และความเสี่ยงที่สำคัญจะนำไปสู่การตรวจสอบระดับของความเสียหายหรือการสูญเสียที่เกิดขึ้น มีขั้นตอน ดังนี้

- (1) รวบรวมข้อมูลเกี่ยวกับอันตรายหรือแหล่งที่มาของความเสี่ยง โดยการปรึกษาหารือร่วมกันกับผู้มีส่วนได้เสียและผู้เชี่ยวชาญ
- (2) ระบุและอธิบายรายละเอียดอันตรายของภัยพิบัติหรือความเสี่ยง
- (3) การอธิบายองค์ประกอบต่าง ๆ ที่จะได้รับความเสี่ยง
- (4) ระบุความสัมพันธ์ของความเสี่ยง โดยการพิจารณาอันตรายและองค์ประกอบที่ได้รับความเสี่ยง

ขั้นตอนที่ 3 การวิเคราะห์ความเสี่ยง (Analyze the risks) เพื่อการตัดสินใจว่าความเสี่ยงใดจะต้องได้รับการปฏิบัติและกำหนดกลยุทธ์การป้องกันและแก้ไขความเสี่ยงที่ดีที่สุด

ขั้นตอนที่ 4 การประเมินความเสี่ยง (Evaluate the risks) โดยการจัดลำดับความเสี่ยงว่า ความเสี่ยงใดจะต้องมีการดำเนินการแก้ไขก่อนหลังและนำไปสู่การตัดสินใจกำหนดรูปแบบหรือทางเลือกในการจัดการ

³ อ้างอิงและปรับปรุงจาก Introduction to Risk Management in Tourism Participant's Workbook โดย Doone Robertson, Ian Kean และ Stewart Moore

ขั้นตอนที่ 5 การตอบสนองความเสี่ยง (Treat the risks) ในการตอบสนองความเสี่ยง
ควรพิจารณาและประเมินเลือกวิธีการอย่างเหมาะสมเพื่อนำไปสู่การปฏิบัติอย่างเหมาะสม
แผนภูมิ กระบวนการการบริหารและจัดการความเสี่ยงในพื้นที่ท่องเที่ยว 5 ขั้นตอน



ในการวิเคราะห์และจัดลำดับความสำคัญของความเสี่ยงของพื้นที่ท่องเที่ยวตามแผนภูมิข้างต้น มีรายละเอียด และตัวอย่างการดำเนินงานในแต่ละขั้นตอน ดังนี้

ขั้นตอนที่ 1 การวางกรอบภาพรวมของกระบวนการวิเคราะห์ความเสี่ยง เป็นการวิเคราะห์ข้อมูลภาพรวมเพื่อสร้างกรอบพื้นฐาน หรือโครงสร้างซึ่งกิจกรรมต่าง ๆ ของการจัดการความเสี่ยงที่จะเกิดขึ้นภายใต้กรอบพื้นฐานนี้ รวมทั้งการประเมินความเสี่ยง สิ่งที่อยู่ภายใต้กรอบพื้นฐานนี้ รวมไปถึงนโยบายต่าง ๆ ที่เกี่ยวข้อง ระบบต่างๆ ขั้นตอนการดำเนินการ รวมทั้งความสัมพันธ์ระหว่างองค์กร หรือภาคส่วนต่าง ๆ ที่เกี่ยวข้องกับการท่องเที่ยว และความสัมพันธ์ภายในองค์กร บริบทขององค์กร รวมถึงสิ่งแวดล้อมภายในและภายนอกองค์กร

ในการนี้ มีวิธีดำเนินการ โดยการตั้งคำถามเพื่อรวบรวมข้อมูลจากผู้เกี่ยวข้อง ดังต่อไปนี้

1. ใครคือผู้มีส่วนได้ส่วนเสียและเกี่ยวข้องกับกระบวนการจัดการความเสี่ยงด้านการท่องเที่ยว อาทิ บุคคลต่าง ๆ กลุ่มต่าง ๆ องค์กรต่าง ๆ และหน่วยงานภาครัฐ
2. ให้ระบุและอธิบายกฎ ระเบียบ นโยบาย แผน หรือแนวทางการจัดการต่าง ๆ ซึ่งเกี่ยวข้องกับการท่องเที่ยวและกระบวนการจัดการความเสี่ยงของพื้นที่ท่องเที่ยว
3. ให้ระบุและอธิบายตัวแปรหรือปัจจัยต่าง ๆ ทั้งด้านเศรษฐศาสตร์ สังคม และวัฒนธรรม ซึ่งมีผลกระทบต่อการท่องเที่ยวและการจัดการความเสี่ยงด้านการท่องเที่ยวของพื้นที่ท่องเที่ยว

ขั้นตอนที่ 2 การระบุความเสี่ยง เป็นกระบวนการเชิงระบบ ที่จำเป็นในการทำให้เกิดความมั่นใจว่า ต้นเหตุของความเสี่ยงต่าง ๆ ถูกค้นพบ ต้นเหตุของความเสี่ยงต่าง ๆ จะเปลี่ยนแปลงไป ดังนั้น ส่วนที่สำคัญของกระบวนการติดตามประเมินผลและการทบทวน คือ การระบุถึงความเสี่ยงใหม่ ๆ ที่เกิดขึ้น ทั้งนี้ ส่วนหนึ่งของกระบวนการจัดการความเสี่ยงด้านการท่องเที่ยวคือ ลดโอกาสของการเกิดความเสี่ยง และเพิ่มโอกาสของการฟื้นตัวอย่างรวดเร็ว

ในการนี้ มีวิธีดำเนินการ โดยการตั้งคำถามเพื่อรวบรวมข้อมูลจากผู้เกี่ยวข้อง ดังต่อไปนี้

1. ให้ระบุถึงความเสี่ยง (ต้นเหตุ) ซึ่งอาจจะมีผลกระทบต่อพื้นที่ท่องเที่ยวของท่าน ในประเด็นต่อไปนี้ (1) ธรรมชาติ (2) เทคโนโลยี (3) ชีวภาพ และ (4) สังคม/การเมือง
2. ให้ระบุถึงแหล่งของความเสี่ยงต่อการท่องเที่ยวในพื้นที่ของท่าน และองค์กรของท่าน
3. ให้ระบุและอธิบายองค์ประกอบเหล่านี้ ซึ่งมีความเปราะบาง (สุ่มเสี่ยง) ต่อวิกฤติ เช่น ชื่อเสียง ความอยู่รอดทางเศรษฐกิจ ฯลฯ
4. ให้ระบุองค์ประกอบที่มีความเสี่ยงต่อการท่องเที่ยว โดยเฉพาะ ประเด็นสำคัญซึ่งมีคุณค่าและจำเป็นสำหรับการท่องเที่ยวที่จะดำเนินการได้อย่างมีประสิทธิภาพ

ขั้นตอนที่ 3 การวิเคราะห์ความเสี่ยง มีจุดมุ่งหมายเพื่อสร้างความเข้าใจต่อประเด็นความเสี่ยงต่าง ๆ ที่พื้นที่ท่องเที่ยวกำลังเผชิญ ความเข้าใจนี้จะช่วยในการตัดสินใจว่าความเสี่ยงใดจำเป็นต้องได้รับการแก้ไข พร้อมทั้ง ระบุกลยุทธ์หรือแนวทางที่ดีที่สุดในการแก้ไขความเสี่ยง ขั้นตอนต่าง ๆ รวมถึงการวิเคราะห์ความ

น่าจะเป็น และผลที่จะเกิดขึ้นจากความเสี่ยงต่างๆ และมาตรการการควบคุมความเสี่ยงที่มีอยู่แล้ว ทั้งนี้ อาจดำเนินการ ตามขั้นตอน ดังนี้

(1) ระบุมาตรการการควบคุมที่มีอยู่แล้วสำหรับแหล่งของความเสี่ยงที่ได้ระบุแล้ว

แหล่งของความเสี่ยง	มาตรการการควบคุมที่มีอยู่	มีประสิทธิภาพหรือไม่

(2) ทบทวนมาตรการเชิงคุณภาพของผลที่เกิดขึ้นตามตารางด้านล่าง และให้ระบุมิติ หรือความเปลี่ยนแปลงต่างๆ เพิ่มขึ้น ซึ่งจะทำให้ระดับ หรือขนาดเหมาะสมยิ่งขึ้นสำหรับการดำเนินการ ด้านการท่องเที่ยวของพื้นที่ท่องเที่ยว

ตัวอย่าง: มาตรการเชิงคุณภาพของผลที่เกิดขึ้นสำหรับการท่องเที่ยว

ระดับ	คำอธิบายประกอบ	รายละเอียด
1	ไม่สำคัญ	ไม่มีผลกระทบต่อการดำเนินการปกติ ไม่มีการรบกวนต่อนักท่องเที่ยว ไม่มีผลกระทบต่อทางการเงิน ไม่ได้รับความสนใจจากสาธารณะ หรือสื่อมวลชน
2	เล็กน้อย	มีผลกระทบต่อธุรกิจเล็กน้อย อยู่ในวงจำกัด หรือไม่มีความสูญเสียทางการเงินใดๆ ไม่ได้รับความสนใจจากสาธารณะ หรือสื่อมวลชน
3	ปานกลาง	มีผลกระทบต่อธุรกิจ และการบริการสำหรับนักท่องเที่ยวในระยะสั้น เกิดความสูญเสียทางการเงินอยู่บ้าง มีรายงานทางสื่อมวลชนในวงจำกัด
4	มาก	มีผลกระทบต่อธุรกิจมากกว่า 24 ชั่วโมง มีความสูญเสียทางการเงิน นักท่องเที่ยวมีความโกรธ และอารมณ์เสีย มีรายงานวิพากษ์วิจารณ์ทางสื่อมวลชน และสาธารณะ
5	รุนแรงมาก	ไม่สามารถให้บริการนักท่องเที่ยวตามปกติ หรือตามความคาดหวัง ได้เกิดความสูญเสียทางการเงินอย่างรุนแรง ถูกวิพากษ์วิจารณ์อย่างกว้างขวาง ได้รับการวิจารณ์จากรายงานทางสื่อมวลชนในระดับนานาชาติ มีการยกเลิกการจองอย่างมากมาย

ขั้นตอนที่ 4 การประเมินความเสี่ยง เป็นการตัดสินใจว่า ความเสี่ยงใดที่ต้องได้รับการแก้ไขก่อนเป็น ลำดับแรก ทั้งนี้ กิจกรรมการวิเคราะห์ความเสี่ยงในขั้นตอนที่ 3 จะเป็นข้อมูลในการตัดสินใจสำหรับการ พิจารณาในขั้นตอนที่ 4

ระดับการวิเคราะห์เชิงคุณภาพ - ระดับของความเสี่ง

ความน่าจะเป็น	ผลที่เกิดขึ้น				
	ไม่สำคัญ = 1	เล็กน้อย = 2	ปานกลาง = 3	มาก = 4	หายนะ = 5
A (เกือบแน่นอน)	ความเสี่งสูง	ความเสี่งสูง	ความเสี่งสูงสุด	ความเสี่งสูงสุด	ความเสี่งสูงสุด
B (เป็นไปได้)	ปานกลาง	ความเสี่งสูง	ความเสี่งสูง	ความเสี่งสูงสุด	ความเสี่งสูงสุด
C (ปานกลาง)	ต่ำ	ปานกลาง	ความเสี่งสูง	ความเสี่งสูงสุด	ความเสี่งสูงสุด
D (เป็นไปได้ยาก)	ต่ำ	ต่ำ	ปานกลาง	ความเสี่งสูง	ความเสี่งสูงสุด
E (ยากมาก)	ต่ำ	ต่ำ	ปานกลาง	ความเสี่งสูง	ความเสี่งสูง

คำอธิบาย:

ความเสี่งสูงสุด จำเป็นต้องใส่ใจในความเสี่งทันที

ความเสี่งสูง ผู้บริหารระดับสูงจำเป็นต้องใส่ใจ

ความเสี่งปานกลาง ความรับผิดชอบในการจัดการต้องมีการมอบหมายโดยเฉพาะ

ความเสี่งต่ำ จัดการโดยขั้นตอนประจำปกติ

ทั้งนี้ ในการจัดลำดับความเสี่งที่สำคัญที่ระบุ โดยใช้ระดับความเสี่ง ตั้งแต่ ความเสี่งสูงสุด ความเสี่งสูง ความเสี่งปานกลาง หรือ ความเสี่งต่ำ โดยการนำประเด็นความเสี่งทั้งหมดที่วิเคราะห์มากรอกลงในตารางตามลำดับของระดับความเสี่ง

ความเสี่ง	ระดับความเสี่ง

นอกจากนี้ ให้ระบุลำดับความสำคัญของความเสี่ง และตัดสินใจว่ายอมรับความเสี่งใดได้ และความเสี่งใดจำเป็นต้องได้รับการแก้ไข โดยการนำประเด็นความเสี่งที่วิเคราะห์ได้ มากรอกลงในตาราง

ความเสี่ง	ลำดับความสำคัญของความเสี่ง	จำเป็นต้องได้รับการแก้ไข	
		ใช่	ไม่ใช่

ทั้งนี้ ให้ระบุเหตุผลในการตัดสินใจประกอบด้วย

ขั้นตอนที่ 5 การแก้ไขความเสี่ยง ก่อนจะแก้ไขความเสี่ยง จำเป็นที่จะต้องระบุทางเลือกต่าง ๆ ที่มีอยู่ เพื่อประเมินประสิทธิผลของแต่ละทางเลือก และเลือกวิธีการที่เหมาะสมที่สุด แผนการต่าง ๆ ในการแก้ไขความเสี่ยงควรจะได้รับการพัฒนาและนำมาดำเนินการ ทั้งนี้ มีขั้นตอนการดำเนินงาน ดังนี้

1. ให้ระบุและประเมินทางเลือกต่าง ๆ ในการแก้ไขความเสี่ยง สำหรับความเสี่ยงที่สำคัญที่สุด 3 ลำดับแรก โดยพิจารณาจากตัวแปรดังต่อไปนี้

- อัตราของผลประโยชน์และค่าใช้จ่าย
 - การยอมรับโดยนักท่งเที่ยว และ
 - หน่วยงาน / องค์กร อื่น ๆ ซึ่งควรมีส่วนร่วมในความรับผิดชอบและค่าใช้จ่าย
2. ให้เลือกแนวทางการแก้ไขความเสี่ยงที่เหมาะสมที่สุด
3. การพัฒนาแผนการดำเนินการจัดการความเสี่ยง ซึ่งในแผนดังกล่าวควรระบุ
- เป้าประสงค์ที่ต้องการได้รับ
 - การดำเนินการ / กิจกรรม เพื่อมุ่งสู่เป้าหมายนั้น
 - ระยะเวลาสำหรับการดำเนินการ / กิจกรรม - วันที่เริ่มต้นและวันที่สิ้นสุดกิจกรรม
 - บุคคลต่างๆ ที่รับผิดชอบสำหรับกิจกรรมเหล่านี้
 - วิธีการเพื่อประเมินความสำเร็จของกลยุทธ์ และ
 - บุคคลต่าง ๆ ที่รับผิดชอบในการตรวจสอบและประเมินผล

ขั้นตอนการวิเคราะห์ความเสี่ยงทั้ง 5 ขั้นตอนข้างต้น ต้องใช้กระบวนการมีส่วนร่วมของสมาชิกขององค์กรหรือหน่วยงาน ๆ ซึ่งในที่นี้ คือทุกภาคส่วนที่เกี่ยวข้องกับการบริหารจัดการหรือเป็นองค์ประกอบของพื้นที่ท่องเที่ยว ต้องมีการจัดประชุม ระดมความคิดเห็นจากทุกภาคส่วนที่เป็นองค์ประกอบของการจัดการท่องเที่ยวในพื้นที่นั้น ๆ อย่างครบถ้วน

นอกจากนี้ ในการจัดทำแนวทางบริหารและจัดการความเสี่ยงพื้นที่ท่องเที่ยว สามารถดำเนินการโดยใช้แบบสอบถาม เพื่อให้ได้ข้อมูลความเสี่ยงและระดับความเสี่ยง ซึ่งมีขั้นตอนการดำเนินงาน 5 ขั้นตอน ดังนี้

ขั้นตอนที่ 1 สร้างแบบสอบถามความคิดเห็นเกี่ยวกับการประเมินความเสี่ยง

แบบสอบถามที่สร้างขึ้นต้องประกอบด้วยสาระสำคัญเกี่ยวข้องกับข้อมูลด้านการท่องเที่ยว ข้อมูลความเสี่ยง และความปลอดภัยของพื้นที่ท่องเที่ยว โดยครอบคลุมประเด็นเนื้อหาและกลุ่มเป้าหมาย

ขั้นตอนที่ 2 ระบุความเสี่ยง / ปัจจัยความเสี่ยง

ขั้นตอนการวิเคราะห์และระบุความเสี่ยงเป็นการทำความเข้าใจเกี่ยวกับสาเหตุของการเกิดความเสี่ยง ระบุถึงเหตุการณ์หรือกิจกรรมที่เกิดขึ้นของพื้นที่ท่องเที่ยวแต่ละแห่ง โดยจัดระดับปัจจัยความเสี่ยงหลัก ซึ่งแบ่งออกเป็น 5 ด้าน ได้แก่ (1) ด้านความปลอดภัย (2) ด้านสุขอนามัย (3) ด้านความเป็นธรรม (4) ด้านการให้บริการ และ (5) ด้านการบริหารจัดการ

ขั้นตอนที่ 3 การประเมินความเสี่ยง (Risk Assessment)

เป็นการกำหนดเกณฑ์ที่จะใช้ในการประเมินความเสี่ยง ได้แก่ ระดับโอกาสที่จะเกิด/เจอความเสี่ยง (Likelihood) ระดับความรุนแรงของผลกระทบ (Impact) ของปัจจัยเสี่ยงทั้ง 5 ด้าน โดยนำความเสี่ยงที่ระบุไว้แล้วมาพิจารณาเพื่อประเมินความเสี่ยง 2 มิติ คือ

(1) ระดับโอกาสที่จะเกิด/เจอความเสี่ยง (Risk Likelihood) โดยลักษณะคำถามที่มีคำตอบให้เลือก 5 ระดับ หรือแบบสอบถามเป็นมาตราส่วนประมาณค่า (Rating Scale) 5 ระดับ โดยกำหนดรูปแบบระดับความคิดเห็น ดังนี้

ระดับ	ระดับโอกาสที่จะเกิด / เจอ
1	น้อยที่สุด
2	น้อย
3	ปานกลาง
4	มาก
5	มากที่สุด

(2) ระดับความรุนแรงของผลกระทบ (Risk Impact) โดยลักษณะคำถามที่มีคำตอบให้เลือก 5 ระดับ หรือแบบสอบถามเป็นมาตราส่วนประมาณค่า (Rating Scale) 5 ระดับ โดยกำหนดรูปแบบระดับความคิดเห็น ดังนี้

ระดับ	ระดับความรุนแรงของผลกระทบ
1	น้อยที่สุด
2	น้อย
3	ปานกลาง
4	มาก
5	มากที่สุด

(3) การประเมินระดับความเสี่ยง (Degree of risk) เป็นการคำนวณโดยนำค่าระดับโอกาสที่จะเกิด/เจอความเสี่ยง (Risk Likelihood) คูณกับระดับความรุนแรงของผลกระทบ (Risk Impact) เป็นรูปแบบเมทริกซ์ 5 X 5 เพื่อจัดระดับปัจจัยความเสี่ยง ตามหลักเกณฑ์ของแผนภาพความเสี่ยง (Risk Assessment Matrix) ดังนี้

		ผลกระทบของความเสี่ยง				
		น้อยที่สุด = 1	น้อย = 2	ปานกลาง = 3	มาก = 4	มากที่สุด = 5
โอกาสเกิดของความเสี่ยง	มากที่สุด = 5	5	10	15	20	25
	มาก = 4	4	8	12	16	20
	ปานกลาง = 3	3	6	9	12	15
	น้อย = 2	2	4	6	8	10
	น้อยที่สุด = 1	1	2	3	4	5

ในส่วนของการแปลผล ได้กำหนดช่วงคะแนนเพื่อจัดระดับของปัจจัยเสี่ยง 4 ระดับ ดังนี้

ระดับคะแนน	ความหมาย
1 - 3	ความเสี่ยงอยู่ในระดับต่ำ
4 - 8	ความเสี่ยงอยู่ในระดับปานกลาง
9 - 19	ความเสี่ยงอยู่ในระดับสูง
20 - 25	ความเสี่ยงอยู่ในระดับสูงมาก

อนึ่ง เพื่อให้ง่ายต่อความเข้าใจ สามารถอธิบายการนำผลจากแบบสอบถามมาคำนวณ ตามขั้นตอนวิเคราะห์ความเสี่ยงง่ายๆ 5 ขั้นตอน ตามแผนภาพ

5 ขั้นตอนง่ายๆ วิเคราะห์เสี่ยง



1 ภาษ่องตัวเลข

เริ่มจากให้แต่ละคน ภาษ่อง ตัวเลข มากหรือน้อย โอกาสที่จะเกิด/เจอ กับ ภาษ่องตัวเลข ผลกระทบ ตามที่แต่ละคนคิด

โอกาสที่จะเกิด / เจอ (Risk Likelihood)		ปัจจัยความเสี่ยง	ระดับ ทาง มาก	
มาก	น้อย			
5	4	3	2	ด้านความปลอดภัย
5	4	3	2	
		1) การแพร่ระบาดของเชื้อ โควิด-19 ในพื้นที่		

2 เลือกข้อเสี่ยง

เลือกประเด็นประเด็นความเสี่ยง เช่น ประเด็นแรกของความปลอดภัย โท้เก้ การแพร่ระบาดของเชื้อโควิด-19 ในพื้นที่

ด้านความปลอดภัย	
1) การแพร่ระบาดของเชื้อ โควิด-19 ในพื้นที่	
2) ภัยจากโรคระบาดในพื้นที่	
3) ภัยจากที่คนในพื้นที่ทำให้เกิด	
4) ไม่มีการแจ้งเตือนเมื่อเกิดเหตุ	

3 หาค่าเฉลี่ย

ให้นำคะแนนของทุกคนจากความเสี่ยงที่เลือกมา หาค่าเฉลี่ย ของ "โอกาสที่จะเกิด/เจอ" และ "ผลกระทบ"

การหาค่าเฉลี่ย คือการนำคะแนนของ "ข้อเสี่ยง" จากทุกคน มาบวกกัน แล้วหารด้วย จำนวนคนที่ตอบทั้งหมด เช่น มีคนในชุมชนตอบ 100 คน ก็บวกคะแนนของข้อเสี่ยงจากทุกคน แล้วหารด้วย 100 เป็นต้น

$3+4+2+4+4+3 \dots +2$
100

$5+3+2+1+5+3 \dots +3$
100

4 เอาค่าเฉลี่ยทั้งสอง คูณกัน

เอาค่าเฉลี่ยของ โอกาสที่จะเกิด/เจอ คูณด้วย ค่าเฉลี่ยของผลกระทบ แล้วนำผลคูณ ไปเทียบดูว่าจะตกอยู่ผลอยู่ในตาราง สีเขียว เหลือง ส้ม หรือว่า สีแดง

การแพร่ระบาดของเชื้อโควิด-19 ในพื้นที่

ค่าเฉลี่ยโอกาสที่ เกิด / เจอ = 2.24

ค่าเฉลี่ยผลกระทบของความเสี่ยง = 2.58

ผลคูณค่าเฉลี่ย = 5.78

2.24 x 2.58 = 5.78

ค่าเฉลี่ยโอกาสที่ เกิด/เจอ ค่าเฉลี่ยผลกระทบของความเสี่ยง

ผลกระทบของความเสี่ยง					
น้อยที่สุด = 1	น้อย = 2	ปานกลาง = 3	มาก = 4	มากที่สุด = 5	
มากที่สุด = 5	5	10	15	20	25
มาก = 4	4	8	12	16	20
ปานกลาง = 3	3	6	9	12	15
น้อย = 2	2	4	6	8	10
น้อยที่สุด = 1	1	2	3	4	5

5 ตีความ วางแผน

ตีความหมายได้จาก หมายเลข โต้ตาราง อย่างกรณี การแพร่ระบาดของเชื้อโควิด-19 ผลคูณเท่ากับ 5.78

จึงตกอยู่ในโซนสีเหลือง หมายถึงในประเด็นนี้ยอมรับความเสี่ยงด้วยการเฝ้าระวังและพร้อมยกระดับออกมาตรการลดความเสี่ยงต่อไป

หมายเหตุ: ค่าหนึ่ง วางสัญลักษณ์ในตารางสีส้มจากผลคูณของค่าเฉลี่ยทั้ง โอกาสที่จะเกิด/เจอ และ ผลกระทบ โดย สาถนบนผลคูณ 1 – 3 คือสีเขียว ของรับความเสี่ยงผลสองเฝ้าระวัง; 4 – 8 คือสีเหลือง ของรับความเสี่ยงสอง เฝ้าระวังและพร้อมยกระดับออกมาตรการลดความเสี่ยง; 9 – 19 คือ สีส้มต้อง เพิ่มการออกมาตรการลดความเสี่ยง; และ 20 – 25 คือ ต้องออกมาตรการลด ความเสี่ยงขั้นเข้มขั้นสูงสุดและภายในระยะเวลาความเสี่ยง

สัญลักษณ์ในตารางได้มาจากผลคูณของค่าเฉลี่ยทั้งโอกาสที่จะเกิด/เจอ และผลกระทบ โดยค่าคะแนนผลคูณ แสดงความหมายดังนี้

- 1 – 3 คือ สีเขียว ยอมรับความเสี่ยงแต่ต้องเฝ้าระวัง
- 4 – 8 คือ สีเหลือง ยอมรับความเสี่ยงต้องเฝ้าระวังและพร้อมยกระดับออกมาตรการลดความเสี่ยง
- 9 – 19 คือ สีส้ม ต้องเพิ่มการออกมาตรการลดความเสี่ยง
- 20 – 25 คือ สีแดง ต้องออกมาตรการลดความเสี่ยงขั้นเข้มขั้นสูงสุดและภายในระยะเวลาความเสี่ยง

บทที่ 2

ข้อมูลพื้นที่ท่องเที่ยวอันตราย

2.1 ข้อมูลทั่วไปของพื้นที่ท่องเที่ยวอันตราย

กรมการท่องเที่ยว ได้กำหนดนิยามของพื้นที่ท่องเที่ยวอันตราย ไว้ในหลักเกณฑ์ด้านความปลอดภัย สำหรับนักท่องเที่ยวของพื้นที่ท่องเที่ยวอันตราย ว่า **พื้นที่ท่องเที่ยวอันตราย** หมายถึง สถานที่ หรือศูนย์รวมหรือแหล่งรวมสรรพสินค้าและสรรพบริการ สามารถแยกเป็นย่านการค้าปลีก และย่านการค้าส่ง หรือมีกิจกรรมการขายแบบผสมผสานทั้งสองอย่างในย่านเดียว ย่านการค้าสามารถแบ่งออกเป็นหลายประเภท เช่น ย่านธุรกิจ ย่านช้อปปิ้งและบันเทิง ย่านดำรงชีวิต ย่านท่องเที่ยว และย่านพิเศษ ในประเทศไทย มีพื้นที่ท่องเที่ยวอันตราย ที่เป็นเอกลักษณ์ของท้องถิ่นอยู่หลากหลายพื้นที่ อาทิ ถนนคนเดินของจังหวัดต่าง ๆ เป็นต้น

2.2 ข้อมูลหลักเกณฑ์ด้านความปลอดภัยสำหรับนักท่องเที่ยวในพื้นที่ท่องเที่ยวอันตราย

คู่มือหลักเกณฑ์ด้านความปลอดภัยสำหรับนักท่องเที่ยว ที่กรมการท่องเที่ยวได้พัฒนาขึ้น ได้มีการกำหนด คำนิยามที่เกี่ยวข้องกับหลักเกณฑ์ด้านความปลอดภัยและสุขอนามัยในพื้นที่ท่องเที่ยวปลอดภัย สำหรับนักท่องเที่ยว สำหรับพื้นที่ท่องเที่ยวอันตราย ดังนี้

(1) **พื้นที่ท่องเที่ยวปลอดภัย** หมายถึง พื้นที่ที่เปิดใช้เพื่อการท่องเที่ยว โดยมีทรัพยากรท่องเที่ยว เป็นสิ่งดึงดูดใจนักท่องเที่ยวให้มาเยือน ซึ่งมีการบริหารจัดการที่ดี ทำให้นักท่องเที่ยวรู้สึกปลอดภัยทั้งด้านชีวิต ทรัพย์สิน และสุขอนามัย

(2) **ความปลอดภัย (Safety)** หมายถึง การป้องกันบุคคลจากเหตุ (Incident) ที่ไม่ได้มาจากความตั้งใจ โดยเหตุนั้นเกิดขึ้นเองตามธรรมชาติ และที่มาจากความตั้งใจโดยเหตุนั้นเกิดจากมนุษย์

(3) **สุขอนามัย (Hygiene)** หมายถึง การปราศจากเชื้อโรค ลักษณะที่ถูกต้องตามหลักปฏิบัติ เพื่อความปราศจากโรคภัยไข้เจ็บ

(4) **หลักเกณฑ์ด้านความปลอดภัย สุขอนามัย และความเป็นธรรม ในพื้นที่ท่องเที่ยวปลอดภัย สำหรับนักท่องเที่ยว** สำหรับพื้นที่ท่องเที่ยวอันตราย หมายถึง ข้อกำหนดทั่วไปที่ใช้เป็นหลักเกณฑ์ขั้นต่ำ ในการดำเนินการของหน่วยงานเจ้าของพื้นที่ บุคลากร และผู้ประกอบการด้านการท่องเที่ยวในพื้นที่ท่องเที่ยว สำหรับเป็นแนวทางในการดำเนินการและปฏิบัติได้อย่างถูกต้อง เพื่อให้เกิดความเชื่อมั่นในความปลอดภัยและ สุขอนามัยแก่นักท่องเที่ยวประกอบด้วย

1. เกณฑ์ด้านความปลอดภัย
2. เกณฑ์ด้านสุขอนามัย
3. เกณฑ์ด้านความเป็นธรรม
4. เกณฑ์ด้านการบริหารจัดการ
5. เกณฑ์ด้านการให้บริการ

ดั่งมีเกณฑ์ความปลอดภัยทั้ง 5 ด้าน โดยสังเขป ดังนี้

(1) เกณฑ์ด้านความปลอดภัย ประกอบด้วย

1.1 ด้านการป้องกันและรักษาความปลอดภัย อาทิ มีการกำหนดวิธีการ แนวทางการป้องกันเหตุที่อาจเกิดในพื้นที่ ทั้งที่เกิดจากภัยธรรมชาติและภัยที่เกิดจากมนุษย์ มีการแจ้งหมายเลขโทรศัพท์หรือข้อมูลติดต่อของหน่วยงานด้านความปลอดภัย ให้ผู้ประกอบการ ร้านค้า และนักท่องเที่ยวรับทราบ มีอาสาสมัครดูแลความปลอดภัยในพื้นที่ มีกฎระเบียบหรือมาตรการ และกิจกรรมในการคุ้มครองป้องกันการบังคับใช้กฎหมายเพื่อป้องกันอันตรายและหรือการประกอบกิจกรรมที่ผิดกฎหมายอันมีสาเหตุมาจากการท่องเที่ยว เช่น การทารุณกรรมเด็ก สิ่งเสพติด ค่าของผิดกฎหมาย การทำลายสิ่งแวดล้อมและวัฒนธรรม เป็นต้น

1.2 ด้านการจัดการเมื่อเกิดเหตุ อาทิ มีช่องทางแจ้งเหตุที่เกิดจากภัยจากธรรมชาติและภัยที่เกิดจากมนุษย์ มีวิธีการปฏิบัติในการเผชิญเหตุที่อาจเกิดขึ้นทั้งจากภัยจากธรรมชาติและภัยที่เกิดจากมนุษย์ เป็นต้น

1.3 ด้านการเยียวยา บรรเทาความเสียหาย อาทิ มีมาตรการเยียวยาผู้ได้รับผลกระทบ กรณีเกิดอุบัติเหตุหรืออุบัติภัย เป็นต้น

1.4 ด้านการสร้างจิตสำนึกเกี่ยวกับความปลอดภัย อาทิ มีมาตรการส่งเสริมให้ประชาชนมีการดูแลความปลอดภัย มีการรณรงค์เพื่อสร้างจิตสำนึกกับนักท่องเที่ยวไม่ให้เกิดกิจกรรมที่ผิดกฎหมาย เป็นต้น

(2) เกณฑ์ด้านสุขอนามัย ประกอบด้วย

2.1 หลักเกณฑ์สุขลักษณะการจำหน่ายอาหารในแหล่งท่องเที่ยวของกรุงเทพมหานคร ที่ครอบคลุมเงื่อนไขด้านสถานที่ สุขลักษณะของอาหาร/ภาชนะ ระบบสุขาภิบาล การกำจัดขยะมูลฝอย เป็นต้น

2.2 ด้านการสร้างจิตสำนึกเกี่ยวกับการสาธารณสุขและการรักษาความสะอาด

(3) เกณฑ์ด้านความเป็นธรรม ประกอบด้วย

3.1 ด้านการป้องกันการหลอกลวง อาทิ มีการกำหนดราคาสินค้า และการบริการที่ชัดเจนเหมาะสม มีการติดป้ายราคาสินค้า และราคาค่าบริการที่ชัดเจน เป็นต้น

3.2 ด้านการป้องกันการละเมิดลิขสิทธิ์ อาทิ ไม่มีการจำหน่ายสินค้าที่ละเมิดลิขสิทธิ์ เป็นต้น

3.3 ด้านการสนับสนุนการใช้แรงงานที่ถูกต้องกฎหมาย

(4) ด้านการบริหารจัดการ ประกอบด้วย

4.1 มีมาตรการกระตุ้นสร้างจิตสำนึกและส่งเสริมให้ประชาชน ผู้ประกอบการ มีการดูแลด้านความปลอดภัย ด้านสาธารณสุข การดูแลความสะอาดในพื้นที่ และไม่ประกอบกิจกรรมที่ผิดกฎหมาย

4.2 จัดหาสื่อประชาสัมพันธ์หรือช่องทางให้ความรู้ ด้านความปลอดภัยและสุขอนามัย

(5) ด้านการให้บริการ ประกอบด้วย การจัดการสิ่งอำนวยความสะดวกที่จำเป็น สำหรับเด็ก ผู้สูงอายุ และคนพิการ และมีความสามารถให้บริการข้อมูลด้านการท่องเที่ยวที่ชัดเจน มีการควบคุมการดำเนินกิจกรรม

ด้านการท่องเที่ยวให้ถูกต้องตามกฎหมาย และ กฎระเบียบของพื้นที่ รวมทั้ง คำนึงถึงการอนุรักษ์สิ่งแวดล้อม และมีการกำหนดบทลงโทษ สำหรับผู้ฝ่าฝืนกฎหมายและกฎระเบียบของพื้นที่

2.3 ข้อมูลพื้นฐานพื้นที่ท่องเที่ยวต้นแบบ (เยาวราช กรุงเทพมหานคร)

พื้นที่เยาวราช เป็นแหล่งชุมชนชาวจีนและชาวไทยเชื้อสายจีนที่จัดเป็นย่านธุรกิจการค้า การเงิน การธนาคาร ร้านทอง ภัตตาคาร ร้านอาหาร รวมถึงเป็นแหล่งท่องเที่ยวที่สำคัญแห่งหนึ่งของกรุงเทพมหานคร โดยได้รับการขนานนามว่า “ไชน่าทาวน์” (China Town) จากนักท่องเที่ยวชาวต่างชาติ โดยมี “ถนนมังกร” ที่เต็มไปด้วยศิลปะ วัฒนธรรมที่ผสมผสานจากความเป็นไทยและจีน กลายเป็นสวรรค์ของนักเสพงานศิลปะ นักบุญสายสักการะสิ่งศักดิ์สิทธิ์ และนักชิมอาหารเลิศรสจากภัตตาคารอาหารจีน หรือแม้แต่ Street Food ที่ได้รับการกล่าวว่าเป็นสวรรค์แห่งอาหารริมทาง ล้วนแล้วแต่เป็นสิ่งที่ดึงดูดนักท่องเที่ยวให้มาเยือนถนนเส้นนี้

กล่าวได้ว่า พื้นที่เยาวราช เป็นสถานที่หรือศูนย์รวมกิจกรรมแบบผสมผสานในย่านเดียว จึงได้รับการคัดเลือกจากกรมการท่องเที่ยว ให้เป็นพื้นที่ท่องเที่ยวย่านการค้าต้นแบบ ภายใต้โครงการพื้นที่ท่องเที่ยวปลอดภัยสำหรับนักท่องเที่ยว (Safety Zone)

ถนนเยาวราช หรืออีกชื่อหนึ่งคือ ถนนสายมังกร เป็นชุมชนคนจีน ย่านธุรกิจการค้า การเงิน การธนาคาร ร้านทอง ภัตตาคาร ร้านอาหาร ร้านค้า ฯลฯ ที่เป็นศูนย์รวมชาวไทยเชื้อสายจีนแผ่นดินใหญ่เอาไว้มากมายที่ยังคงวัฒนธรรมดั้งเดิมไว้ซึ่งถือเป็นเสน่ห์ การติดป้ายร้านค้า ตลอดจนการตกแต่งต่างๆ เป็นสีแดง ซึ่งถือว่าเป็นสีมงคลของคนจีน ทั้งยังเขียนภาษาจีนไว้ด้วย เมื่อได้ไปเยือนพื้นที่เยาวราชจึงเสมือนว่าได้ไปเยือนประเทศจีนเลยทีเดียว

ถนนเยาวราช สร้างขึ้นในสมัยพระบาทสมเด็จพระจุลจอมเกล้าเจ้าอยู่หัว ตามโครงการถนนอำเภอสำเพ็ง ซึ่งเป็นนโยบายสร้างถนนในท้องที่ที่เจริญแล้ว เพื่อส่งเสริมการค้าขาย "เยาวราช" เป็น 1 ใน 18 ถนนที่สมเด็จพระเจ้าพระยานริศรานุวัดติวงศ์ เสนาบดีกระทรวงโยธาธิการ กราบบังคมทูลว่าจะสร้างถนนใน พ.ศ.2434 โดยให้ชื่อว่าถนนยุพราช และต่อมาทรงโปรดเกล้าฯ พระราชทานชื่อใหม่เป็น "ถนนเยาวราช"

เอกสารของกรมโยธาธิการระบุว่า การสร้างถนนเยาวราชประสบอุปสรรคหลายประการ เนื่องจากมีผู้คนอยู่อาศัยหนาแน่น นับแต่เริ่มดำเนินการในปี พ.ศ.2435 จนถึง พ.ศ.2438 เพราะกระทรวงโยธาธิการต้องการที่ดินเพื่อสร้างถนนให้แล้วเสร็จ แต่พระบาทสมเด็จพระจุลจอมเกล้าเจ้าอยู่หัว ทรงมีพระราชดำริว่าไม่ต้องพระราชประสงค์เพราะตัดถูกที่ดินของชาวบ้าน โดยมุ่งให้ใช้แนวเดิมที่เป็นทางเกวียนหรือแนวทางเดิน ขณะที่ทางกระทรวงนครบาลก็พยายามที่จะให้ราษฎรได้รับเงินค่าที่ดินจากรัฐบาลให้เรียบร้อย กระทั่งในปี พ.ศ.2441 พระบาทสมเด็จพระจุลจอมเกล้าเจ้าอยู่หัว ทรงมีพระบรมราชโองการโปรดเกล้าฯ ให้ดำเนินการถ้าเจ้าของที่ดินผู้ที่ไม่ยอมรื้อถอนอาคาร ก็ให้กระทรวงนครบาลเป็นผู้ฟ้องกรมอัยการ ทำให้การตัดถนนเยาวราชดำเนินการต่อไปได้

ในเดือนกรกฎาคม 2443 กระทรวงโยธาธิการ ได้ขยายถนนเยาวราชออกเป็น 12 วา ในที่ที่ยังว่างอยู่ และเนื่องจากถนนสายนี้มีการก่อสร้างอาคารขึ้นตามริมทางแล้ว ทางกรมจึงต้องริบขุดรางน้ำและถมปลายถนน

ปลูกต้นไม้ห่างจากริมถนน 10 คอก พระบาทสมเด็จพระจุลจอมเกล้าเจ้าอยู่หัว มีพระราชวินิจฉัยเพิ่มเติมว่า เนื่องจากถนนตอนบนขยายไม่ได้ ขยายได้แต่ตอนล่างซึ่งเป็นที่ว่าง การแก้ที่หน้าจึงต้องค่อยๆ แปรให้กว้างออกไป การตัดถนนเยาวราชจึงสำเร็จเรียบร้อยอย่างสมบูรณ์ การตัดถนนที่ให้เป็นไปตามพระราชวินิจฉัย ทำให้ถนนเยาวราชเป็นไปแบบคดไปเคี้ยวมาจนมีคนบอกว่าเป็นเหมือนมังกร

ในวโรกาสที่พระบาทสมเด็จพระบรมชนกาธิเบศร มหาภูมิพลอดุลยเดชมหาราช บรมนาถบพิตร เจริญพระชนมพรรษา ครบ 6 รอบ ในปี พ.ศ. 2542 ชาวไทยเชื้อสายจีน บริษัท ห้างร้าน กลุ่มมวลชน หน่วยงานราชการได้ร่วมใจกันจัดสร้างซุ้มประติมากรรมไทย-จีน หรือซุ้มประตูเฉลิมพระเกียรติ เพื่อถวายเป็นราชสดุดีแด่องค์พระบาทสมเด็จพระเจ้าอยู่หัว และเป็นสัญลักษณ์ของไชน่าทาวน์ เพดานใต้ซุ้มประตูจารึกคำว่า “เทียน” หมายถึงฟ้า ตรงข้ามกับ “ตี้” หมายถึงดิน มุมทั้งสี่มีรูปค่างคาวหรือ “ฟู” พ้องเสียงกับคำว่า โชคกลาง ในภาษาจีนกลาง และต้นไม้หรือ “เต็ก” ภาษาแต้จิ๋วแปลว่าคุณธรรม และเนื่องในวโรกาสมหามงคลที่พระบาทสมเด็จพระเจ้าอยู่หัวทรงมีพระชนมายุครบ 80 พรรษา รัฐบาลจีนมอบของขวัญล้ำค่าและเป็นมงคลให้กับรัฐบาลไทยเป็นสิ่งโตหยกขาวแกะสลัก จำนวน 1 คู่ ซึ่งมีน้ำหนักตัวละ 4 ตัน โดยซุ้มประตูนี้ตั้งอยู่ที่วงเวียนโอเดียน ส่วนต้นของถนนเยาวราช ที่เปรียบดังหัวมังกรของถนนเส้นนี้

ในยามค่ำคืนเยาวราชจะแปรสภาพจากถนนเศรษฐกิจเป็นถนนอาหารที่มีความยาวที่สุดแห่งหนึ่งที่ไม่เคยหลับไหลคึกคักไม่พักกลางวันเลยทีเดียว สองฟากถนนเต็มไปด้วยอาหารหลากหลายชนิดวางขายเรียงรายเป็นแนวยาวมีทั้งหูลาม ซุปปังก ก๋วยเตี๋ยวเซี่ยงไฮ้ บะหมี่ ก๋วยจั๊บ แพะตุ๋น ยาจีน เกาเหลาเครื่องในหมู ข้าวขาหมู ข้าวต้ม อาหารทะเลเผา หมูสะเต๊ะ เกาลัดคั่ว ของหวานและผลไม้หลากชนิด เลือกนั่งได้ทั้งแบบภัตตาคารร้านริมถนนหรือจะซื้อจากรถเข็นและแผงลอยนานาชนิดก็ได้ ท่ามกลางบรรยากาศแสงสีไฟจากป้ายชื่อร้านที่ต่างก็มีเอกลักษณ์ไม่ซ้ำแบบกัน เยาวราชจึงมีความโดดเด่นในเรื่องอาหารการกินมาก จนได้รับการจัดอันดับจากสำนักข่าวซีเอ็นเอ็นให้เป็น “สวรรค์แห่งอาหารริมทาง” อีกทั้ง ยังมีภัตตาคารหรือร้านอาหารชื่อดังที่ได้รับความนิยมจากทั้งคนไทยและนักท่องเที่ยวต่างชาติ บางร้านยังเป็นร้านที่ได้รับคัดเลือกให้อยู่ในหนังสือคู่มือมิชลินไกด์ หรือที่เรียกกันว่าได้ดาวมิชลิน ความโดดเด่นในเรื่องสตรีทฟู้ด ทำให้อย่านเยาวราชดึงดูดนักท่องเที่ยวจำนวนมหาศาลจากทั่วโลกให้มาเยือน และไม่เพียงแต่นักท่องเที่ยวต่างชาติเท่านั้น หากยังรวมถึง คนไทยก็นิยมมาลิ้มลองอาหารที่ย่านเยาวราชด้วยเช่นกัน

นอกจาก มีชื่อเสียงเรื่องความหลากหลายของอาหารและรสชาติที่อร่อยแล้ว ในเทศกาลตรุษจีน ที่นี่ก็เป็นศูนย์รวมใจของชาวไทยเชื้อสายจีน ที่มีการจัดงานประดับตกแต่งกันอย่างสวยงามตระการตา มีทั้งการเซตสิ่งโต มีแสดงมังกรต่างๆ และประเพณีทุกอย่างตามธรรมเนียมชาวจีนที่คุณสามารถไปเที่ยวชมได้ นอกจากนี้ เยาวราชยังเป็นที่ตั้งของวัด “วัดมังกรกมลาวาส หรือ วัดเล่งเน่ยยี่” อันเป็นศูนย์รวมใจของชาวไทยเชื้อสายจีน และผู้ที่นับถือศาสนาพุทธทั้งหลาย

บทที่ 3

แนวทางบริหารและจัดการความเสี่ยงของพื้นที่ท่องเที่ยวย่านการค้า (เยาวราช กรุงเทพมหานคร)

ผลจากการลงพื้นที่เพื่อสำรวจ เก็บข้อมูล และการจัดประชุมกลุ่มย่อย ในพื้นที่ท่องเที่ยวย่านการค้า โดยมีพื้นที่ต้นแบบ คือเยาวราช กรุงเทพมหานคร ซึ่งเป็นพื้นที่ท่องเที่ยว ภายใต้โครงการพื้นที่ท่องเที่ยวปลอดภัย สำหรับนักท่องเที่ยว (Safety Zone) ของกรมการท่องเที่ยว สรุปข้อมูลความเสี่ยงของพื้นที่ต้นแบบ (เยาวราช กรุงเทพมหานคร) ได้ ดังนี้

3.1 ผลการประเมินความเสี่ยงของพื้นที่ท่องเที่ยวย่านการค้า (เยาวราช กรุงเทพมหานคร)

ในการจัดทำแนวทางบริหารและจัดการความเสี่ยงของพื้นที่ท่องเที่ยวย่านการค้า (เยาวราช กรุงเทพมหานคร) ได้ทำการประเมินความเสี่ยง โดยมีขั้นตอนการดำเนินการ 5 ขั้นตอน ดังนี้

(1) การกำหนดขอบข่ายของข้อมูลที่ต้องการให้ครอบคลุมการวิเคราะห์ความเสี่ยง โดยการลงพื้นที่ และการจัดประชุมผู้เกี่ยวข้อง เพื่อรวบรวมข้อมูลเกี่ยวกับความปลอดภัย 5 ด้าน คือ (1) ด้านความปลอดภัย (2) ด้านสุขอนามัย (3) ด้านความเป็นธรรม (4) ด้านการให้บริการ และ (5) ด้านการบริหารจัดการ

(2) การประมวลผลข้อมูล เพื่อจัดทำแบบสอบถามให้ครอบคลุมประเด็นที่เกี่ยวข้องกับความเสี่ยง ทั้ง 5 ด้านและครอบคลุมกลุ่มเป้าหมายทุกกลุ่ม ได้แก่

1. กลุ่มร้านอาหารและเครื่องดื่ม
2. กลุ่มแผงลอยจำหน่ายอาหารและเครื่องดื่ม
3. กลุ่มร้านทอง
4. นักท่องเที่ยว

(3) การทดสอบคุณภาพแบบสอบถาม และปรับปรุงแบบสอบถามให้มีความเที่ยงตรง ซึ่งแบบสอบถามเพื่อประเมินความเสี่ยงพื้นที่ท่องเที่ยวปลอดภัยสำหรับนักท่องเที่ยว (Safety Zone) สำหรับพื้นที่ท่องเที่ยวย่านการค้า (เยาวราช กรุงเทพมหานคร) แสดงไว้ในภาคผนวก

(4) การใช้แบบสอบถามในการสัมภาษณ์ผู้เกี่ยวข้องสำหรับการท่องเที่ยวพื้นที่ท่องเที่ยวย่านการค้า (เยาวราช กรุงเทพมหานคร)

(5) การนำผลจากแบบสอบถามมาคำนวณ ตามขั้นตอนวิเคราะห์ความเสี่ยง

จากผลการประเมินความเสี่ยงทั้ง 5 ด้านในการศึกษาครั้งนี้ พบว่า พื้นที่ท่องเที่ยวย่านการค้า (เยาวราช กรุงเทพมหานคร) มีความเสี่ยงทั้ง 5 ด้าน ตกอยู่ในพื้นที่ที่มีความเสี่ยงน้อยที่สุด ดังนี้รายละเอียดต่อไปนี้

- (1) ด้านความปลอดภัย ผลคูณของค่าเฉลี่ย เท่ากับ 3.53

- (2) ด้านสุขอนามัย ผลคูณของค่าเฉลี่ย เท่ากับ 2.89
- (3) ด้านความเป็นธรรม ผลคูณของค่าเฉลี่ย เท่ากับ 2.36
- (4) ด้านการให้บริการ ผลคูณของค่าเฉลี่ย เท่ากับ 2.59
- (5) ด้านการบริหารจัดการ ผลคูณของค่าเฉลี่ย เท่ากับ 2.92

เมื่อเทียบกับเกณฑ์ประเมินความเสี่ยงตามมาตรฐานสากลพบว่า ความเสี่ยงในแต่ละด้านอยู่ในพื้นที่สีเขียว หมายความว่า ความเสี่ยงทั้ง 5 ด้านดังกล่าวตกอยู่ในพื้นที่ที่มีความเสี่ยงน้อยที่สุดในการศึกษาครั้งนี้ ดังแสดงผลในตาราง

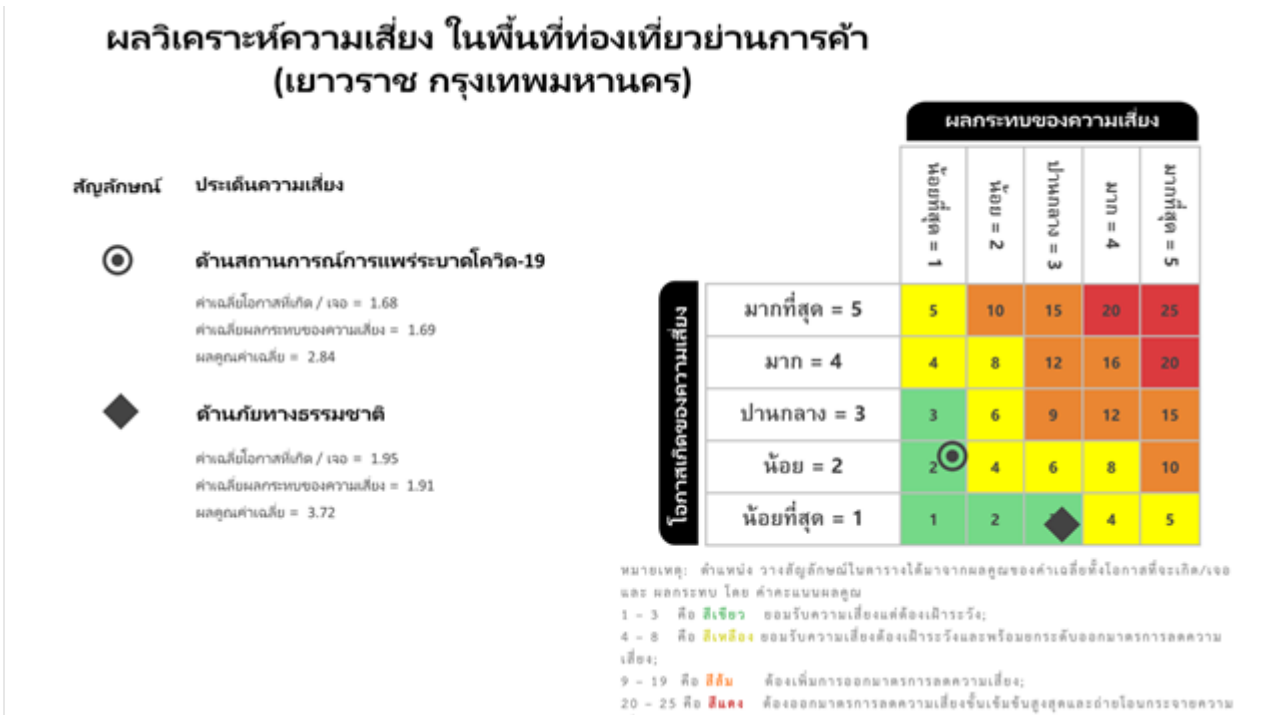


อย่างไรก็ตาม จากสภาวะของผลกระทบที่เกิดขึ้นจากวิกฤติ โควิด-19 ซึ่งอยู่เหนือความคาดหมายของพื้นที่ท่องเที่ยว และเป็นความเสี่ยงในระดับสูงที่จะส่งผลให้พื้นที่ท่องเที่ยวไม่สามารถให้บริการประชาชนได้ นอกจากนี้ ในภาวะการเปลี่ยนแปลงของสภาพภูมิอากาศ หรือภาวะโลกร้อน เป็นเหตุให้เกิดความแปรปรวนของสภาพอากาศและเกิดภัยธรรมชาติอย่างคาดไม่ถึง ด้วยเหตุนี้ จึงได้การจัดทำแนวทางบริหารและจัดการความเสี่ยงในพื้นที่ท่องเที่ยวยานการการค้า (เยาวราช กรุงเทพมหานคร) ใน 2 ประเด็น คือ

- (1) แนวทางบริหารและจัดการความเสี่ยงจากการแพร่ระบาดของเชื้อไวรัสโคโรนา 2019 (โควิด -19)
- (2) แนวทางบริหารและจัดการความเสี่ยงจากภัยธรรมชาติ

ในการนี้ จากการวิเคราะห์ความเสี่ยงพื้นที่ท่องเที่ยวยานการการค้า (เยาวราช กรุงเทพมหานคร) ใน 2 ประเด็น พบว่า ผลคูณของค่าเฉลี่ยในแต่ละด้านของการศึกษาได้แก่ ด้านสถานการณ์การแพร่ระบาดโควิด-19 มีค่าผลคูณของค่าเฉลี่ยเท่ากับ 2.84 และด้านภัยทางธรรมชาติ ผลคูณของค่าเฉลี่ยเท่ากับ 3.72 เมื่อเทียบกับเกณฑ์ประเมินความเสี่ยงตามมาตรฐานสากลพบว่า ความเสี่ยงในแต่ละด้านอยู่ในพื้นที่สีเขียว หมายความว่า

ความเสี่ยงทั้ง 2 ด้านดังกล่าวตกอยู่ในพื้นที่ที่มีความเสี่ยงน้อย ถึง น้อยที่สุด ในการศึกษาคครั้งนี้ ดังตารางแสดงผลการวิเคราะห์ความเสี่ยงพื้นที่ท่องเที่ยวธนาคารค้า (เยาวราช กรุงเทพมหานคร)



3.2 แนวทางบริหารและจัดการความเสี่ยงในพื้นที่ท่องเที่ยวธนาคารค้า (เยาวราช กรุงเทพมหานคร)

3.2.1 แนวทางบริหารและจัดการความเสี่ยงจากการแพร่ระบาดของเชื้อไวรัสโคโรนา 2019 (โควิด -19) ในพื้นที่ท่องเที่ยวธนาคารค้า (เยาวราช กรุงเทพมหานคร)

ข้อมูลจากองค์การอนามัยโลก⁴ สรุปลว่าโควิด-19 คือโรคติดต่อซึ่งเกิดจากไวรัสโคโรนาชนิดที่มีการค้นพบล่าสุด พบการระบาดครั้งแรกที่เมืองอู่ฮั่น ประเทศจีนเมื่อเดือนธันวาคม ปี พ.ศ. 2562 ขณะนี้ (ปี พ.ศ. 2564) มีการระบาดใหญ่และส่งผลกระทบต่อหลายประเทศทั่วโลก

โดยหลักแล้ว โควิด -19 สามารถแพร่จากคนสู่คนผ่านทางฝอยละอองจากจุกหรือปากซึ่งขับออกมาเมื่อผู้ป่วยไอหรือจามและเราับเชื้อได้จากการหายใจเอาฝอยละอองเข้าไปจากผู้ป่วยหรือจากการเอามือไปจับพื้นผิวที่มีฝอยละอองเหล่านั้นแล้วมาจับตามใบหน้า

ระยะเวลา นับจากการติดเชื้อและการแสดงอาการ (ระยะฟักตัว) มีตั้งแต่ 1-14 วัน และมีค่าเฉลี่ยอยู่ที่ 5-6 วัน กว่า 97% ของผู้ป่วยเริ่มมีอาการ ภายใน 14 วัน

⁴ <https://www.who.int/emergencies/diseases/novel-coronavirus-2019/question-and-answers-hub/q-a-detail/coronavirus-disease-covid-19>

แม้ว่า ผลการวิเคราะห์ความเสี่ยงพื้นที่ท่องเที่ยวย่านการค้า (เยาวราช กรุงเทพมหานคร) กรณีการแพร่ระบาดของโควิด-19 มีค่าผลคูณของค่าเฉลี่ยเท่ากับ 2.84 เมื่อเทียบกับเกณฑ์ประเมินความเสี่ยงตามมาตรฐานสากลพบว่า ระดับความเสี่ยงอยู่ในพื้นที่สีเขียวคือมีความเสี่ยงน้อยที่สุด ซึ่งแสดงว่าพื้นที่ท่องเที่ยวย่านการค้า (เยาวราช กรุงเทพมหานคร) มีความสำคัญต่อการเฝ้าระวัง และปฏิบัติตามคำแนะนำ เป็นเหตุให้ผู้เกี่ยวข้องทุกภาคส่วน (ตามที่กำหนดเป็นองค์ประกอบของการท่องเที่ยวย่านการค้า) มีความมั่นใจในความปลอดภัยจากการแพร่ระบาดของโควิด-19 อย่างไรก็ตาม ยังมีความจำเป็นที่ผู้เกี่ยวข้องทุกภาคส่วนที่เกี่ยวข้องกับการท่องเที่ยวต้องรักษาระดับความใส่ใจ และดำเนินการตามคำแนะนำในการป้องกันการแพร่ระบาดของโควิด-19 อย่างเคร่งครัด

อนึ่ง จากการประชุมรับฟังความคิดเห็นต่อกรณีการแพร่ระบาดของโควิด - 19 สามารถสรุปประเด็นความเสี่ยงด้านโควิด -19 ได้ ดังนี้

1. สถานการณ์ก่อนการแพร่ระบาดของโควิด-19

ก่อนเกิดการระบาดของโควิด -19 พื้นที่ท่องเที่ยวเยาวราช ได้รับความนิยมนมาก จากการสังเกต พบว่าเป็นนักท่องเที่ยวชาวไทย 50% ชาวต่างชาติ 50% แบ่งเป็น จีน ยุโรป และเอเชีย นักท่องเที่ยวส่วนใหญ่เป็นวัยรุ่นหนุ่มสาว มากกว่าผู้สูงอายุ เนื่องจากเยาวราชเป็นแหล่งอาหารสตรีทฟู้ด (อาหารริมบาทวิถี) มีอาหารให้เลือกมากมาย หลายรูปแบบ ในราคาเป็นธรรม และยังเป็นแหล่งพบปะสังสรรค์ ที่สามารถเดินทางมายังเยาวราชได้หลายวิธี อาทิ รถไฟฟ้าใต้ดิน รถโดยสารสาธารณะ และทางเรือ

2. สถานการณ์ระหว่างเกิดการแพร่ระบาดของโควิด-19

ระหว่างที่โควิด-19 ระบาดจำนวนนักท่องเที่ยวลดลง 50% และนักท่องเที่ยวที่มาเป็นคนไทย เนื่องจากรัฐบาลประกาศล็อกดาวน์ ซึ่งผู้ประกอบการที่ได้รับผลกระทบมากที่สุดคือ โรงแรม ร้านอาหาร ภัตตาคาร ร้านอาหารทะเล ส่วนร้านค้าสตรีทฟู้ดไม่ค่อยได้รับผลกระทบมากนัก ยังคงเปิดขายได้ตามปกติ โดยเฉพาะสุกี้-เสิร์ฟ-อาทิติย์ วัยรุ่นหนุ่มสาวนิยมออกมารับประทานอาหาร มาพบปะสังสรรค์ มาเดินเล่นถ่ายรูป หรือซื้ออาหารไปรับประทานที่บ้าน หรือสั่งซื้อออนไลน์

3. การปรับตัวด้านการท่องเที่ยว กรณีที่สถานการณ์แพร่ระบาดของโควิด-19 ยังคงดำเนินต่อไป

ยังคงดำเนินการปกติ มีการป้องกันตามหลัก New Normal ทั่วไป เช่น การเว้นระยะห่าง การบริการเจลแอลกอฮอล์ล้างมือ หน้ากากอนามัย การวัดอุณหภูมิ ใช้แอปพลิเคชันที่สามารถติดตามตัวได้ ปรับเปลี่ยนรูปแบบรักษาสิ่งแวดล้อม ตรวจสอบมาตรฐานความปลอดภัยของกรุงเทพมหานคร เน้นผู้ค้าให้ใส่ถุงมือ ใส่หมวกใส่หน้ากากอนามัย อุปกรณ์จับ ให้นำถ้วยชามมาให้พอดีไม่ให้ล้างจาน ไม่ให้เทน้ำในจุดขายของ

4. หากสถานการณ์เข้าสู่ภาวะปกติ (ไม่มีการแพร่ระบาดของโควิด-19)

อาจมีการจัดกิจกรรมส่งเสริมการท่องเที่ยวให้สามารถแข่งขันกับต่างชาติ ร่วมกับรูปแบบการค้าแบบเน้นรักษัลโลก รถเข็นรักษัลโลก ปรับภูมิทัศน์ให้สวยงาม จัดการแสดงดนตรี การรักษาความสะอาดโดยการล้างพื้นถนนตอนเช้าทุกวัน จุดแข็งของการค้าขายของเยาวราช คือ ด้วยลักษณะกายภาพเป็นที่โล่งอาหารที่ขายเป็นอาหารร้อนปรุงสุกใหม่ ๆ ไม่มีอาหารค้างคืน

จากข้อมูลข้างต้น ได้นำมาประมวลผลเพื่อจัดลำดับความเสี่ยงและจัดทำแนวทางบริหารและจัดการ ความเสี่ยงจากการแพร่ระบาดของโควิด -19 ในพื้นที่ท่องเที่ยวการค้า (เยาวราช กรุงเทพมหานคร) ได้ดังนี้

แนวทางบริหารและจัดการความเสี่ยงจากการแพร่ระบาดของโควิด -19 ในพื้นที่ท่องเที่ยวการค้า (เยาวราช กรุงเทพมหานคร)

1. การเตรียมความพร้อมของเยาวราชเพื่อเป็น “สถานที่ในการให้บริการปลอดภัย”

- 1.1 เจ้าของสถานที่/ ผู้ประกอบการ ลงทะเบียนเพื่อรับ QR Code ผ่านแพลตฟอร์ม “ไทยชนะ”
- 1.2 กำหนดให้มีจุดเข้า - ออก ที่ชัดเจนตามความเหมาะสมของพื้นที่
- 1.3 ให้มีระบบการคัดกรองผู้ประกอบการที่ทำหน้าที่ให้บริการ เจ้าหน้าที่ และนักท่องเที่ยว พร้อมทำสัญลักษณ์ให้กับผู้ผ่านการคัดกรอง และหากพบว่านักท่องเที่ยวมีอาการ ไข้ ไอ จาม มีน้ำมูก หรือเหนื่อยหอบ หรือมีอุณหภูมิร่างกายเท่ากับ หรือมากกว่า 37.5 องศาเซลเซียสขึ้นไปแจ้งให้จุดให้บริการและให้แจ้งหน่วยงานสาธารณสุขในพื้นที่ เพื่อการดูแลในระยะต่อไป
- 1.4 จัดให้มีที่ล้างมือพร้อมสบู่ หรืออุปกรณ์ฆ่าเชื้ออย่างเพียงพอตลอดเวลาที่ให้บริการ เช่น เจลแอลกอฮอล์ น้ำยาฆ่าเชื้อโรค หน้ากากอนามัย Face Shield ไว้บริการบริเวณต่างๆ เช่น ทางเข้า - ออก จุดประชาสัมพันธ์ หรือจุดอื่นๆ อย่างเพียงพอ
- 1.5 กำหนดให้นักท่องเที่ยวทุกคนสวมหน้ากากผ้าหรือหน้ากากอนามัย และล้างมือด้วยสบู่หรือผลิตภัณฑ์ฆ่าเชื้อก่อนเข้ามาใช้บริการในแหล่งท่องเที่ยว
- 1.6 จัดให้มีการเว้นระยะห่างระหว่างบุคคล 1-2 เมตร ตามความเหมาะสมของสถานที่ อาจมีเครื่องหมายหรือสัญลักษณ์ที่ชัดเจน
- 1.7 จัดให้มีการทำความสะอาดพื้นที่และสิ่งอำนวยความสะดวกที่ให้บริการนักท่องเที่ยว (อย่างน้อย ทุก 2 ชั่วโมง) โดยเฉพาะพื้นที่และอุปกรณ์ที่มีการใช้บริการร่วมกัน เช่น ศูนย์บริการนักท่องเที่ยว ห้องน้ำ ประตู ราวจับ ที่นั่งพักผ่อน เป็นต้น
- 1.8 จัดให้มีอุปกรณ์ฆ่าเชื้อ และป้องกันการแพร่ระบาดของโรคโควิด- 19 อย่างเพียงพอตลอดเวลาที่ให้บริการ เช่น สบู่ เจลแอลกอฮอล์ น้ำยาฆ่าเชื้อโรค หน้ากากอนามัย Face Shield
- 1.9 จำกัดจำนวนนักท่องเที่ยวที่เข้ามาใช้บริการให้เหมาะสมกับศักยภาพของพื้นที่/ กิจกรรม แต่ละประเภท (นักท่องเที่ยว 1 คน ต่อพื้นที่ 4 ตารางเมตร ต่อรอบ/ ช่วงเวลา)
- 1.10 กำหนดแนวทางการปฏิบัติตัวสำหรับนักท่องเที่ยว และจัดให้มีการประชาสัมพันธ์และณรงค์ให้ความรู้แก่นักท่องเที่ยว เช่น ข้อห้าม ข้อควรปฏิบัติสำหรับนักท่องเที่ยว วิธีการล้างมือ เป็นต้น
- 1.11 กรณีพื้นที่ปิด จัดให้มีการระบายอากาศที่ดี มีอัตราการหมุนเวียนของอากาศอย่างเพียงพอ ทั้งในอาคารและห้องส้วม และทำความสะอาดเครื่องปรับอากาศสม่ำเสมออย่างน้อยทุก 6 เดือน
- 1.12 มีการใช้เทคโนโลยีมาสนับสนุนการทำงาน เช่น การใช้เอกสารอิเล็กทรอนิกส์เพื่อแนะนำแหล่งท่องเที่ยวผ่าน QR Code การจำหน่ายบัตรและชำระเงินทางอิเล็กทรอนิกส์ (e-Payment) เป็นต้น

1.13 จัดให้มีถังขยะที่มีฝาปิด คัดแยกขยะอย่างน้อยเป็นขยะทั่วไปและขยะรีไซเคิล มัดปากถุงให้แน่น และเก็บรวบรวมไว้ยังที่พักขยะ เพื่อนำไปกำจัดอย่างถูกต้อง

2. การเตรียมความพร้อมของ ผู้ประกอบการย่านการค้าและสตรีทฟู้ด เพื่อเป็น “ผู้ให้บริการปลอดภัย”

2.1 ปฏิบัติตามกฎหมาย มีใบอนุญาตหรือหนังสือรับรองการแจ้งจากหน่วยราชการ ที่ตั้งได้รับอนุญาต หรือเป็นจุดผ่อนผันที่ทางราชการกำหนด ไม่กีดขวางการจราจร

2.2 จัดให้มีทางเข้า-ออกทางเดียว สำหรับผู้รับบริการ ในกรณีที่มีทางเข้า-ออกหลายทางต้องมีจุดคัดกรองทุกเส้นทาง

2.3 จัดให้มีการตรวจวัดอุณหภูมิของผู้ที่เข้ามาจำหน่ายอาหาร และผู้รับบริการทุกครั้ง และทำสัญลักษณ์ให้กับผู้ที่ผ่านการคัดกรอง

2.4 บันทึกรประวัติผู้ที่เข้ามาจำหน่ายอาหาร และประวัติการเดินทาง

2.5 อนุญาตให้เฉพาะผู้รับบริการที่สวมหน้ากากผ้าหรือหน้ากากอนามัยเข้าใช้บริการเท่านั้น

2.6 จัดให้มีที่ล้างมือด้วยสบู่ หรือเจลแอลกอฮอล์สำหรับทำความสะอาดมือในบริเวณจัดคัดกรอง/แผงจำหน่ายอาหาร ในปริมาณที่เพียงพอต่อจำนวนผู้มาใช้บริการ

2.7 จำกัดจำนวนคนเข้าบริเวณสตรีทฟู้ด จัดพื้นที่รอคิวแยกจากส่วนที่นั่งรับประทานอาหาร และต้องมีระยะห่างระหว่างบุคคลอย่างน้อย 1 เมตร

2.8 ทำความสะอาดสิ่งของเครื่องใช้ เช่น โต๊ะ อุปกรณ์ที่ใช้ในการปรุงประกอบ อุปกรณ์หยิบจับอาหาร ด้วยน้ำยาทำความสะอาดทุกครั้งก่อนและหลังการใช้บริการ

2.9 สำหรับอาหารปรุงสำเร็จ ให้มีการปกปิดอาหาร ใช้อุปกรณ์สำหรับหยิบจับหรือตักอาหาร เช่น ช้อน ที่คีบ เป็นต้น

2.10 จัดให้มีถังขยะที่มีฝาปิดมิดชิด คัดแยกขยะอย่างน้อยเป็นขยะทั่วไปและขยะรีไซเคิล มัดปากถุงให้แน่น และเก็บรวบรวมไว้ยังที่พักขยะอย่างถูกสุขลักษณะ ป้องกันสัตว์และแมลงพาหะนำโรค รอหน่วยงานที่รับผิดชอบนำไปกำจัดอย่างถูกต้อง

2.11 จัดให้มีการชำระเงินค่าบริการผ่านระบบออนไลน์ (e-Payment) หรือ QR Code ผ่านแอปพลิเคชัน หากชำระด้วยเงินสดต้องไม่สัมผัสมือโดยตรง เช่น การมีถาดรับเงิน หรือบัตรเครดิต และต้องมีการล้างมือด้วยน้ำสบู่ หรือเจลแอลกอฮอล์บ่อยครั้ง

2.12 ลดการใช้เสียงภายในบริเวณสตรีทฟู้ด

2.13 จัดให้มีการสื่อสาร/ประชาสัมพันธ์ สร้างความรู้ความเข้าใจและแนะนำแนวทางการปฏิบัติตามมาตรการป้องกันควบคุมโรค ผ่านสื่อประชาสัมพันธ์รูปแบบต่างๆ เช่น ป้ายประชาสัมพันธ์ เสียงประชาสัมพันธ์ พร้อมทั้งกำชับให้ผู้ให้บริการและผู้ใช้บริการปฏิบัติตามอย่างเคร่งครัด

2.14 ผู้ปรุงอาหารทุกคน ให้สวมผ้ากันเปื้อน หมวกคลุมผมตลอดการทำอาหาร รวมทั้งพิจารณาสวมหน้ากากผ้าหรือหน้ากากอนามัย ถู่มือ และอุปกรณ์ป้องกันละอองฝอยน้ำลายใส่อาหาร และให้ล้างมือทุกครั้งก่อนปรุงอาหาร

- 2.15 ล้างมือด้วยน้ำสบู่ หรือเจลแอลกอฮอล์อย่างสม่ำเสมอ
- 2.16 หากมีอาการไข้ ไอ จาม มีน้ำมูก หรือเหนื่อยหอบ ให้หยุดปฏิบัติงานและไปพบแพทย์ทันที
- 2.17 แยกภาชนะ อุปกรณ์ปรุงประกอบอาหาร เช่น เขียง มีด ระหว่างอาหารสุก อาหารดิบ และผัก/ผลไม้
- 2.18 จัดเมนูอาหารที่ปรุงสุกและสะอาด ไม่นำอาหารปรุงข้ามวันมาจำหน่าย
- 2.19 บรรจุอาหารในภาชนะที่สะอาด ปลอดภัย มีมาตรฐาน มอก. ไม่ใช่ภาชนะโฟมบรรจุอาหารปรุงสำเร็จพร้อมบริโภค

2.20 ไม่เตรียมปรุงประกอบอาหารบริเวณพื้น อาหารที่ปรุงสำเร็จให้วางบนโต๊ะสูงไม่น้อยกว่า 60 เซนติเมตร มีการปกปิดอาหาร ใช้อุปกรณ์สำหรับหยิบจับหรือตักอาหาร เช่น ช้อน ที่คีบ เป็นต้น

3. การปฏิบัติตนสำหรับ “นักท่องเที่ยวในฐานะนักท่องเที่ยวปลอดภัย”

- 3.1 สังเกตอาการตนเองอย่างสม่ำเสมอ หากมีไข้ ไอ จาม มีน้ำมูก หรือเหนื่อยหอบควรดใช้บริการและไปพบแพทย์ทันที
- 3.2 สวมหน้ากากผ้าหรือหน้ากากอนามัยตลอดเวลาขณะอยู่ในพื้นที่สาธารณะ
- 3.3 ล้างมือด้วยสบู่และน้ำหรือเจลแอลกอฮอล์ให้สะอาดอยู่เสมอ ก่อนเข้าและออกจากสถานที่
- 3.4 เว้นระยะห่างระหว่างบุคคล 1-2 เมตร ทั้งบนบกและในน้ำ
- 3.5 กรณีเป็นกลุ่มเสี่ยง เช่น ผู้สูงอายุ ผู้ป่วยโรคระบบทางเดินหายใจ ควรหลีกเลี่ยงช่วงเวลาและสถานที่ที่มีคนจำนวนมาก
- 3.6 ระมัดระวังการทิ้งสิ่งปนเปื้อนน้ำมูก น้ำลาย และควรทิ้งในภาชนะหรือสถานที่ที่จัดเตรียมไว้
- 3.7 ควรชำระเงินค่าบริการผ่านระบบออนไลน์ (e-Payment) หรือ QR Code ผ่านแอปพลิเคชัน หากชำระด้วยเงินสดต้องไม่สัมผัสมือโดยตรง
- 3.8 ปฏิบัติตามมาตรการของสถานที่อย่างเคร่งครัด

แนวทางบริหารและจัดการความเสี่ยงจากการแพร่ระบาดของโควิด-19 ในพื้นที่ท่องเที่ยวย่านการค้า (เยาวราช กรุงเทพมหานคร) สรุปลงได้ดังภาพ



แนวทางบริหารและจัดการความเสี่ยง ด้านการแพร่ระบาดของโควิด -19

1

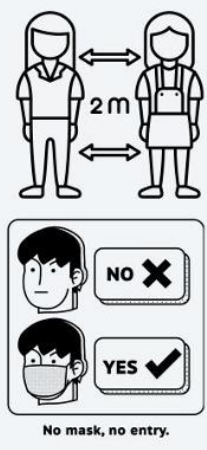
การเตรียมความพร้อมของอาคาร เพื่อ
เป็น “สถานที่ในการให้บริการปลอดภัย”

2

การเตรียมความพร้อมของ
“ผู้ประกอบการย่านการค้า และสตรีทฟู้ด ใน
ฐานะผู้ให้บริการปลอดภัย”

3

การปฏิบัติตนสำหรับ
“นักท่องเที่ยวในฐานะนักท่องเที่ยวปลอดภัย”



1. การเตรียมความพร้อมของเยาวราช เพื่อเป็น “สถานที่ในการให้บริการปลอดภัย”

1.1 เจ้าของสถานที่/ ผู้ประกอบการ
ลงทะเบียนเพื่อรับ QR Code ผ่านแพลตฟอร์ม “ไทยชนะ”



1.2 กำหนดให้มีจุดเข้า - ออก
ที่ชัดเจนตามความเหมาะสมของพื้นที่



1.3 ให้มีระบบการคัดกรอง /วัดอุณหภูมิ



1.4 จัดให้มีที่ล้างมือพร้อมสบู่

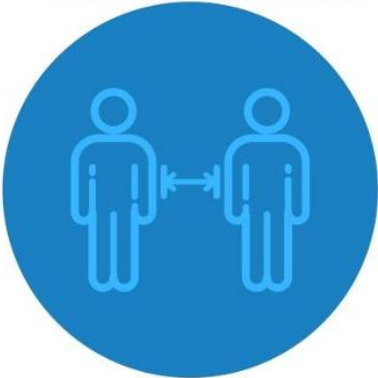


1.5 กำหนดให้นักท่องเที่ยวทุกคน
สวมหน้ากากผ้าหรือหน้ากากอนามัย



1. การเตรียมความพร้อมของเขาวราช เพื่อเป็น “สถานที่ในการให้บริการปลอดภัย”

1.6 จัดให้มีการเว้นระยะห่างระหว่างบุคคล 1-2 เมตร
ตามความเหมาะสมของสถานที่
อาจมีเครื่องหมายหรือสัญลักษณ์ที่ชัดเจน



1.7 จัดให้มีการทำความสะอาดพื้นที่และสิ่งอำนวยความสะดวก
ที่ให้บริการนักท่องเที่ยว (อย่างน้อยทุก 2 ชั่วโมง)



1.8 จัดให้มีอุปกรณ์ฆ่าเชื้อ
และป้องกันการแพร่ระบาดของโรคโควิด-19
อย่างเพียงพอตลอดเวลา



1.9 จำกัดจำนวนนักท่องเที่ยวที่เข้ามาใช้
บริการให้เหมาะสมกับศักยภาพของพื้นที่/

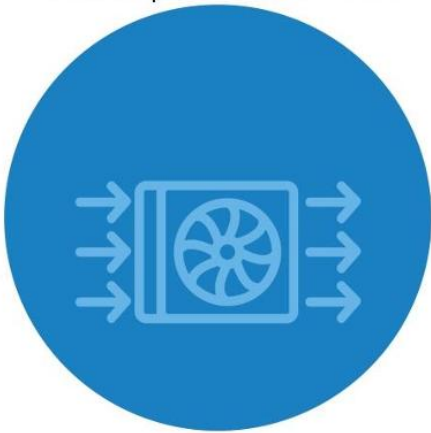


1.10 กำหนดแนวทาง
การปฏิบัติตัวสำหรับนักท่องเที่ยว
และจัดให้มีการประชาสัมพันธ์และรณรงค์
ให้ความรู้แก่นักท่องเที่ยว



1. การเตรียมความพร้อมของเขาวราช เพื่อเป็น “สถานที่ในการให้บริการปลอดภัย”

1.11 ทรัพย์สินที่ปิด
จัดให้มีการระบายอากาศที่ดี
มีอัตราการหมุนเวียนของอากาศอย่างเพียงพอ



1.12 มีการใช้เทคโนโลยีมาสนับสนุนการทำงาน
เช่น การใช้เอกสารอิเล็กทรอนิกส์เพื่อแนะนำแหล่งท่องเที่ยว
ผ่าน QR Code การจำหน่ายบัตร
และชำระเงินทางอิเล็กทรอนิกส์ (e-Payment) เป็นต้น



1.13 จัดให้มีถังขยะที่มีฝาปิด คัดแยกขยะอย่างน้อยเป็นขยะ
ทั่วไปและขยะรีไซเคิล มัดปากถุงให้แน่นและเก็บรวบรวมไว้ยัง
ที่พักขยะ เพื่อนำไปกำจัดอย่างถูกต้อง



2. การเตรียมความพร้อมของ “ผู้ประกอบการย่านการค้าและสตรีทฟู้ด ในฐานะผู้ให้บริการปลอดภัย”

2.1 ผู้ที่ทำหน้าผู้ให้บริการต้องผ่านการคัดกรองโดยวัดอุณหภูมิ
จุดเข้า-ออก และสังเกตอาการตนเองสม่ำเสมอ



2.2 ให้ผู้ที่ทำหน้าผู้ให้บริการสวมหน้ากากผ้าหรือหน้ากากอนามัย
และจัดให้มีอุปกรณ์ป้องกันตนเองที่จำเป็น



2.3 กำหนดแนวทางการปฏิบัติงานของผู้ที่ทำหน้าที่ผู้ให้บริการ



ได้แก่

- ดูแลรักษาสุขอนามัยส่วนตัว โดยหมั่นล้างมือด้วยสบู่และน้ำ หรือเจลแอลกอฮอล์ ให้สะอาดอยู่เสมอ ทั้งก่อนและหลังปฏิบัติงาน รวมถึงก่อน-กลาง ระหว่างการพักปฏิบัติงาน
- หากมีอาการป่วยให้หยุดงานและรีบไปโรงพยาบาลที่อยู่ใกล้
- เว้นระยะห่างระหว่างบุคคล 1-2 ในการปฏิบัติหน้าที่กับนักท่องเที่ยวและผู้ที่ทำหน้าที่ผู้ให้บริการด้วยกัน

3. การปฏิบัติตนสำหรับ “นักท่องเที่ยวในฐานะนักท่องเที่ยวปลอดภัย”

1 3.1 สังเกตอาการตนเองอย่างสม่ำเสมอ หากมีไข้ ไอ จาม มีน้ำมูก หรือ
เหนื่อยหอบควรงดใช้บริการและไปพบแพทย์ทันที



3.2 สวมหน้ากากผ้าหรือหน้ากากอนามัยตลอดเวลา
ขณะอยู่ในพื้นที่สาธารณะ



3.3 ล้างมือด้วยสบู่และน้ำหรือเจลแอลกอฮอล์ให้สะอาดอยู่
เสมอ ก่อนเข้าและออกจากสถานที่



3.4 เว้นระยะห่างระหว่างบุคคล 1-2 เมตร
ทั้งบนบกและในน้ำ



3.5 กรณีเป็นกลุ่มเสี่ยง เช่น ผู้สูงอายุ ผู้ป่วย
โรคเรื้อรังทางเดินหายใจ ควรหลีกเลี่ยงช่วง
เวลาและสถานที่ที่มีคนจำนวนมาก



3. การปฏิบัติตนสำหรับ “นักท่องเที่ยวในฐานะนักท่องเที่ยวปลอดภัย”

3.6 ระมัดระวังการทิ้งสิ่งปนเปื้อนน้ำมูก น้ำลาย และครกทิ้งในภาชนะหรือสถานที่ที่จัดเตรียมไว้



3.7 ควรชำระค่าบริการผ่านระบบออนไลน์ (e-Payment) หรือ QR Code ผ่านแอปพลิเคชัน หากชำระด้วยเงินสดต้องไม่สัมผัสมือโดยตรง



3.8 ปฏิบัติตามมาตรการของสถานที่อย่างเคร่งครัด



ทั้งนี้ แผนบริหารความเสี่ยงจากการแพร่กระจายของโควิด -19 จะประกอบด้วยแผนที่ใช้ดำเนินการในภาวะต่างกัน ดังนี้

- แผนก่อนเกิดเหตุโรคระบาด ประกอบด้วย
- แผนการรณรงค์ป้องกันเกิดโรคระบาดต่อเนื่อง
 - แผนการอบรมป้องกันเกิดโรคระบาดต่อเนื่อง
 - แผนการตรวจตราสถานที่เพื่อป้องกันเกิดโรคระบาดต่อเนื่อง
 - แผนการตรวจสอบและป้องกันข้อมูล

แผนขณะเกิดการแพร่กระจายของเชื้อไวรัส COVID-19 หรือโรคติดต่อแพร่เชื้อ ประกอบด้วย

- แผนการป้องกันการแพร่กระจายของโรคติดต่อแพร่เชื้อ

- แผนฉุกเฉิน (Contingency Plan) เพื่อบรรเทาผลกระทบต่อการให้บริการด้านต่าง ๆ
- แผนบริหารความต่อเนื่อง
- กลยุทธ์ความต่อเนื่อง
 - การวิเคราะห์ผลกระทบกับผู้รับบริการและผู้มีส่วนได้ส่วนเสีย
 - การกำหนดบุคลากรและบทบาทของทีมงานบริหารความต่อเนื่อง

3.2.2 แนวทางบริหารและจัดการความเสี่ยงจากภัยธรรมชาติ ในพื้นที่ท่องเที่ยวย่านการค้า (เยาวราช กรุงเทพมหานคร)

ในบริบทของประเทศไทย อาจมีความคุ้นเคยกับคำว่า “สาธารณภัย” มากกว่าคำว่า “ภัยพิบัติ” ทั้งนี้ ตามพระราชบัญญัติป้องกันและบรรเทาสาธารณภัย พ.ศ. 2550 ให้ความหมายของคำว่า “สาธารณภัย” ว่าหมายถึง “อัคคีภัย วาตภัย อุทกภัย ภัยแล้ง โรคระบาดในมนุษย์ โรคระบาดสัตว์ โรคระบาดสัตว์น้ำ

การระบาดของศัตรูพืช ตลอดจนภัยอื่น ๆ อันมีผลกระทบ ต่อสาธารณชน ไม่ว่าจะเกิดจากธรรมชาติ มีผู้ทำให้เกิดขึ้น อุบัติเหตุ หรือเหตุอื่นใด ซึ่งก่อให้เกิดอันตรายต่อชีวิต ร่างกายของประชาชน หรือ ความเสียหายแก่ทรัพย์สินของประชาชน หรือ ของรัฐ และให้ความหมายรวมถึงภัยทางอากาศ และการก่อวินาศกรรมด้วย”

อย่างไรก็ดี ในทางสากลได้ให้ความหมายของคำว่า “ภัยพิบัติ” ว่าหมายถึง การหยุดชะงักอย่างรุนแรง ของการปฏิบัติหน้าที่ของชุมชนหรือสังคม อันเป็นผลมาจากการเกิดภัยทางธรรมชาติหรือเกิดจากมนุษย์ ซึ่งส่งผลกระทบต่อชีวิต ทรัพย์สิน สังคม เศรษฐกิจ และสิ่งแวดล้อมอย่างกว้างขวาง เกินกว่าความสามารถของชุมชน หรือสังคมที่ได้รับผลกระทบดังกล่าวจะรับมือได้โดยใช้ทรัพยากรที่มีอยู่ ซึ่งเป็นการให้ความสำคัญกับสาธารณ ภัยที่ส่งผลกระทบอย่างรุนแรงเกินกว่าที่สังคมจะรับมือได้ ด้วยเหตุนี้ เอกสารฉบับนี้จึงใช้คำว่า “ภัยพิบัติ” แทนคำว่า “สาธารณภัย”⁵

ประกอบกับ ประเทศไทยตั้งอยู่ในภูมิภาคเอเชียตะวันออกเฉียงใต้ ซึ่งเป็นพื้นที่ที่มีความเสี่ยงต่อ การเกิดภัยพิบัติทางธรรมชาติที่รุนแรง ดังนั้น เมื่อเกิดภัยพิบัติหรือภัยธรรมชาติ เขตสัมพันธวงศ์ ในฐานะ เจ้าของพื้นที่ท่องเที่ยวย่านการค้าเยาวราชจำเป็นต้องได้รับความช่วยเหลือจากภายนอก ทั้งนี้ เขตสัมพันธวงศ์ ควรมีการบูรณาการการทำงานร่วมกันกับหน่วยงานภาครัฐเพื่อลดความเสี่ยง และสามารถบริหารจัดการ ความเสี่ยงจากภัยพิบัติ ให้เกิดผลกระทบน้อยที่สุด หน่วยงานที่เกี่ยวข้องกับการจัดการภัยพิบัติ ที่เขตสัมพันธวงศ์ควรประสานความร่วมมือ ได้แก่ กรมป้องกันและบรรเทาสาธารณภัย กรมอุตุนิยมวิทยา กรมชลประทาน กรมทรัพยากรน้ำ กรมทรัพยากรธรณี กรมอุทกศาสตร์กองทัพเรือ ศูนย์เตือนภัยพิบัติแห่งชาติ สถาบันสารสนเทศทรัพยากรน้ำและการเกษตร สำนักงานพัฒนาเทคโนโลยีอวกาศและภูมิสารสนเทศ เป็นต้น⁶

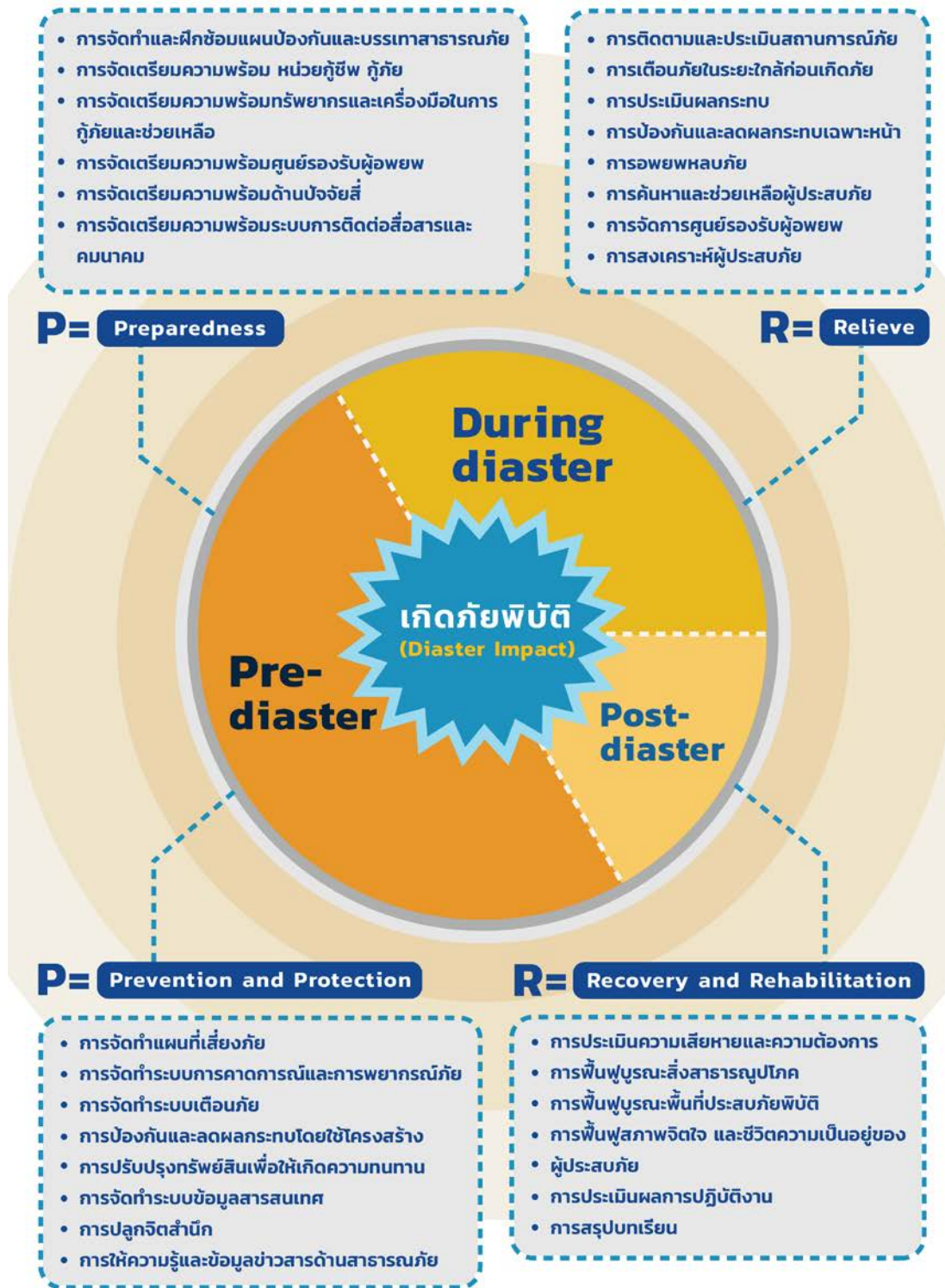
อย่างไรก็ตาม ในปัจจุบัน การป้องกันการเกิดภัยพิบัติทางธรรมชาติ ได้มีแนวทางการดำเนินการ เพื่อลดความสูญเสีย โดยมีการวางแผนบริหารจัดการที่เรียกว่า “วงจรการจัดการภัยพิบัติ”⁷ ซึ่ง เป็นการดำเนินการอย่างครบวงจร ใน 3 ระยะ ได้แก่ (1) วางแผนก่อนเกิดเหตุ (2) การดำเนินการระหว่าง ที่เกิดเหตุ และ (3) การดำเนินการหลังเกิดเหตุ

⁵ อ้างอิงจาก การลดความเสี่ยงจากภัยพิบัติสู่การพัฒนาที่ยั่งยืน โดยกรมป้องกันและบรรเทาสาธารณภัย

⁶ อ้างอิงจาก แนวทางการบริหารจัดการภัยพิบัติ: จากภาครัฐสู่ชุมชน โดย เสาวลักษณ์ โกศลกิตติอัมพร และคณะ

⁷ อ้างอิงจาก การจัดการความเสี่ยงจากภัยพิบัติโดยอาศัยชุมชนเป็นฐาน โดย นายแพทย์พรเทพ ศิริวนารังสรรค์

ทั้งนี้ กรมป้องกันและบรรเทาสาธารณภัย ได้จัดทำแนวทางปฏิบัติเพื่อป้องกันและลดผลกระทบจากภัยพิบัติ ดังแผนภาพ⁸



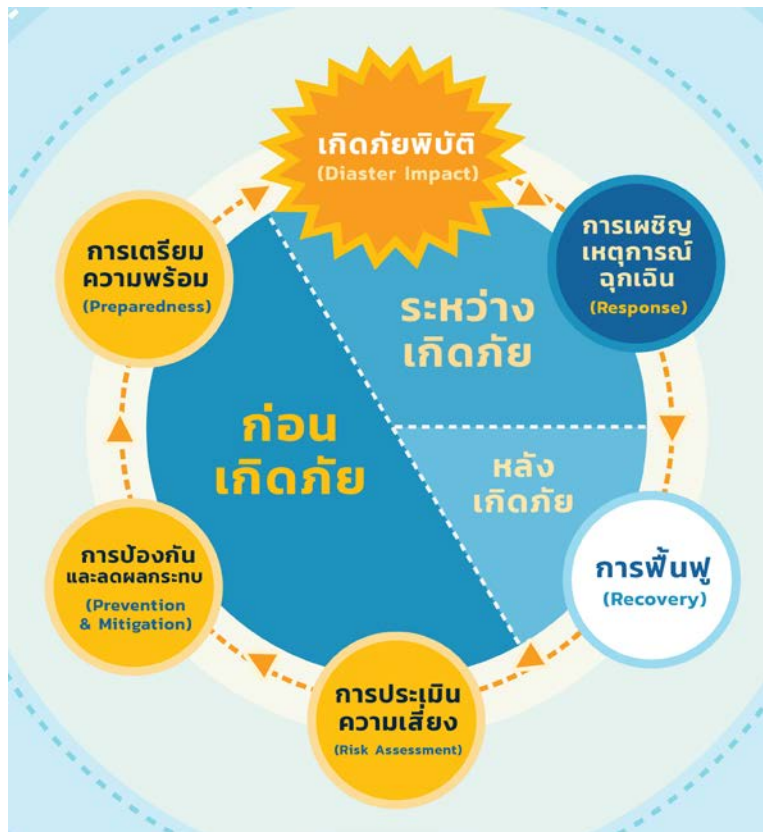
ที่มา : การบริหารจัดการความเสี่ยงที่จะทำให้เกิดภัยพิบัติ โดย โชคชัย สุทธิธรรมจิต อ่างอิงใน ข้อมูลกรมป้องกันและบรรเทาสาธารณภัย

⁸ อ่างอิงจาก การบริหารจัดการความเสี่ยงที่จะทำให้เกิดภัยพิบัติ โดย โชคชัย สุทธิธรรมจิต

ในการจัดการความเสี่ยงจากภัยพิบัติโดยอาศัยผู้ประกอบการ หน่วยงานที่เกี่ยวข้องในย่านการค้าเอวราชเป็นฐาน ประกอบด้วย การดำเนินงาน 6 ขั้นตอน⁹ ได้แก่

1. การป้องกัน (Prevention) เพื่อหลีกเลี่ยงหรือขัดขวางไม่ให้เกิดภัยพิบัติ และความสูญเสีย
2. การบรรเทาผลกระทบ (Mitigation) เพื่อลดผลกระทบและความรุนแรงของภัยพิบัติ
3. การเตรียมพร้อมล่วงหน้า (Preparedness) เพื่อให้สามารถเผชิญกับภัยพิบัติได้อย่างทันท่วงที และมีประสิทธิภาพ
4. การรับสถานการณ์ฉุกเฉิน (Emergency Response) โดยปฏิบัติการทันทีเมื่อเกิดภัยพิบัติ
5. การฟื้นฟูบูรณะ (Recovery) หลังจากภัยพิบัติผ่านพ้นไปแล้ว เพื่อให้พื้นที่ที่ได้รับผลกระทบ หรือเกิดความเสียหายจากภัยพิบัติกลับคืนสู่สภาพที่ดีขึ้น
6. การพัฒนา (Development) โดยการศึกษาและบทวนจากประสบการณ์การจัดการภัยพิบัติที่เกิดขึ้น เพื่อปรับปรุงระบบการดำเนินงาน ให้มีประสิทธิภาพมากขึ้นเพื่อลดความสูญเสียให้เหลือน้อยที่สุด

จากแนวทางบริหารจัดการ “วงจรการจัดการสาธารณภัย” 3 ระยะ ประกอบกับการนำแนวทางการจัดการความเสี่ยงจากภัยพิบัติโดยอาศัยผู้ประกอบการ หน่วยงานที่เกี่ยวข้องในย่านการค้าเอวราชเป็นฐาน 6 ขั้นตอน ได้นำมาจัดทำแผนภาพ “วงจรการจัดการความเสี่ยงจากภัยพิบัติ”¹⁰ ดังนี้



ที่มา : ดัดแปลงจากศูนย์เตรียมความพร้อมป้องกันภัยพิบัติแห่งเอเชีย, 2556 (อ้างอิงในหนังสือการลดความเสี่ยงจากภัยพิบัติสู่การพัฒนา โดยกรมป้องกันและบรรเทาสาธารณภัย)

⁹ อ้างอิงจาก การจัดการความเสี่ยงจากภัยพิบัติโดยอาศัยชุมชนเป็นฐาน โดย นายแพทย์พรเทพ ศิริวนารังสรรค์

¹⁰ อ้างอิงจาก การลดความเสี่ยงจากภัยพิบัติสู่การพัฒนา โดยกรมป้องกันและบรรเทาสาธารณภัย

จะเห็นว่า การทำความเข้าใจเรื่องความเสี่ยงเป็นขั้นตอนที่สำคัญในการบริหารจัดการความเสี่ยง จากภัยพิบัติ องค์การระหว่างประเทศว่าด้วยการมาตรฐาน (International Organization for Standardization: ISO) ได้จัดทำ ISO 31000 ว่าด้วยการบริหารจัดการความเสี่ยงให้เป็นมาตรฐานสากลในเรื่องของหลักการ กรอบการดำเนินงาน และกระบวนการในการบริหารจัดการความเสี่ยง ดังรูปต่อไปนี้



ที่มา : อ้างอิงจาก คู่มือการประเมินความเสี่ยงจากภัยพิบัติ โดย สำนักงานโครงการพัฒนาแห่งสหประชาชาติ สำนักงานประเทศไทย

กรอบมาตรฐานดังกล่าวแสดงกระบวนการโดยรวมของการประเมินความเสี่ยง ประกอบด้วย การระบุความเสี่ยง (risk identification) การวิเคราะห์ความเสี่ยง (risk analysis) และการประเมินผล ความเสี่ยง (risk evaluation) ทั้งนี้ กรอบดังกล่าวทำให้เกิดความเข้าใจในภาพรวมของกระบวนการประเมิน ความเสี่ยง รวมถึงความเชื่อมโยงสู่ภาพใหญ่ของการบริหารจัดการความเสี่ยงจากภัยพิบัติ กรอบดังกล่าว ผ่านการทดสอบและรับรองโดยผู้เชี่ยวชาญทั่วโลก และได้รับการยอมรับให้เป็นวิธีปฏิบัติมาตรฐานโดยสากล องค์กรต่างๆ เช่น สำนักงานเพื่อการลดความเสี่ยงจากภัยพิบัติแห่งสหประชาชาติ (United Nations Office for Disaster Risk Reduction: UNISDR) ใช้กรอบดังกล่าวในการอบรมผู้เชี่ยวชาญด้านการลดความเสี่ยง จากภัยพิบัติระดับนานาชาติ นอกจากนี้ ยังมีการส่งเสริมให้องค์กรทั้งในระดับท้องถิ่น ระดับชาติ และ ระดับสากล เปรียบเทียบแนวทางการปฏิบัติของตนในการประเมินความเสี่ยงกับกรอบมาตรฐานดังกล่าว เพื่อส่งเสริมให้เกิดกลไกการบริหารจัดการความเสี่ยงจากภัยพิบัติที่มีประสิทธิภาพ

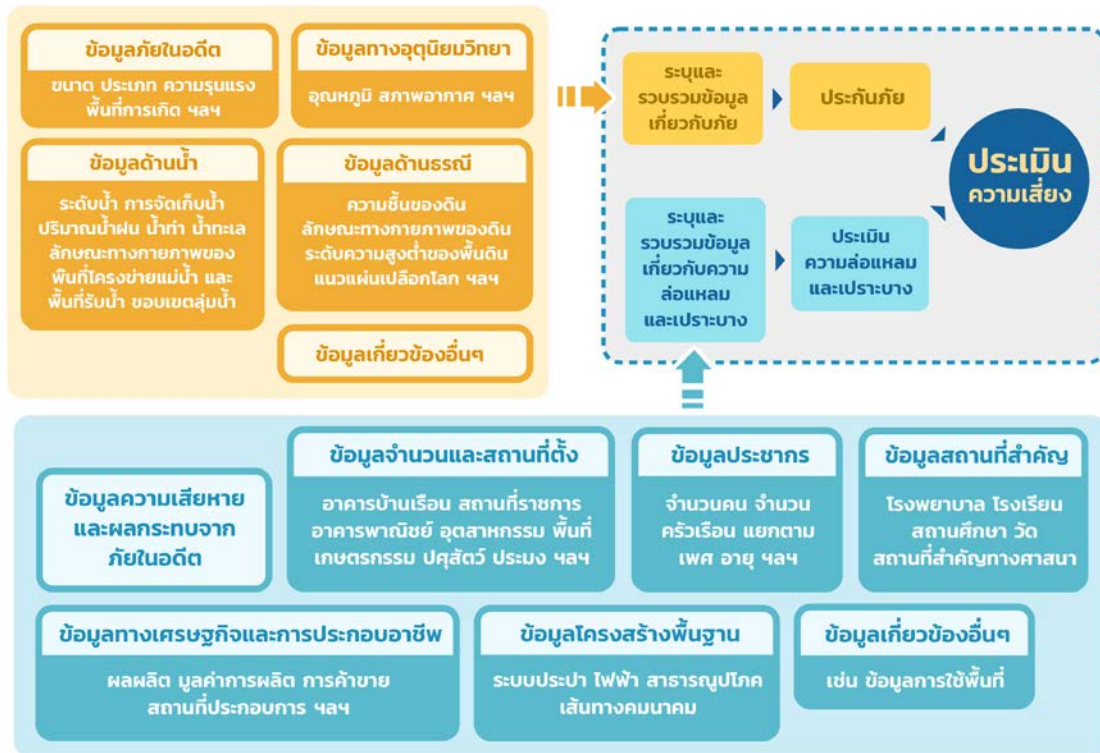
เนื่องจากผู้ประกอบการ หน่วยงานที่เกี่ยวข้องในย่านการค้าเยาวราช และประชาชนในเขตสัมพันธวงศ์ เป็นผู้เสี่ยงภัยและรับผลกระทบโดยตรงจากภัยพิบัติที่เกิดขึ้น กระบวนการมีส่วนร่วมของผู้ประกอบการ หน่วยงานที่เกี่ยวข้องในย่านการค้าเยาวราช และประชาชนในเขตสัมพันธวงศ์ ในลักษณะ Community Participation จึงเป็นการที่ทุกฝ่ายที่เกี่ยวข้องในพื้นที่ย่านการค้าเยาวราชมีส่วนร่วมรับผิดชอบและดำเนินการ ในทุกขั้นตอน ตั้งแต่การวางแผนไปจนกระทั่งการดำเนินการ ดังนั้น การจัดทำแนวทางบริหารและจัดการความ เสี่ยงจากภัยธรรมชาติ จึงมีขั้นตอนดังนี้

แนวทางบริหารและจัดการความเสี่ยงจากภัยธรรมชาติ ในพื้นที่ท้องที่เยาวราช (เยาวราช กรุงเทพมหานคร)

จากการลงพื้นที่สำรวจและจัดประชุมกลุ่มย่อย เนื่องจากพื้นที่ท้องที่เยาวราช (เยาวราช กรุงเทพมหานคร) อยู่ในใจกลางกรุงเทพมหานครซึ่งความเสี่ยงที่เกิดขึ้นจากภัยธรรมชาติต่ำมาก อย่างไรก็ตาม จากการประชุมกลุ่มย่อยกับเขตสัมพันธวงศ์ ในฐานะหน่วยงานเจ้าของพื้นที่ ได้ข้อมูลประวัติ การเกิดภัยธรรมชาติว่า เยาวราชเคยเกิดกรณีน้ำท่วมจากการเกิดฝนตกหนักจากการระบายน้ำไม่ทัน ดังนั้น เพื่อป้องกันไม่ให้เกิดความเสียหายอันเนื่องมาจากฝนตกหนัก แม้ว่าทางผู้บริหารเขตสัมพันธวงศ์ ได้มีประสานงานกับกรุงเทพมหานครเพื่อการระบายน้ำไว้แล้วก็ตาม แต่ยังคงมีความจำเป็นที่เขตสัมพันธวงศ์ จะต้องมีการทบทวนข้อมูลที่เคยเกิดขึ้นมาว่าข้อมูลด้านภัยธรรมชาติที่เคยผ่านมา และใช้ข้อมูลเหล่านั้น มาร่วมกันดำเนินการตามแนวทางการบริหารและจัดการความเสี่ยงด้านภัยธรรมชาติ ดังนี้

1. ผู้ประกอบการ หน่วยงานที่เกี่ยวข้องในย่านการค้าเยาวราช และประชาชนในเขตสัมพันธวงศ์ เป็นผู้กำหนดและระบุความเสี่ยง โดยการประชุมร่วมกันของผู้มีส่วนได้ส่วนเสียในพื้นที่ เพื่อรวบรวมข้อมูล เกี่ยวกับการเกิดภัยพิบัติ ที่ผ่านมา ดังแผนภาพ¹¹

¹¹ อ้างอิงจาก คู่มือการประเมินความเสี่ยงจากภัยพิบัติ โดย สำนักงานโครงการพัฒนาแห่งสหประชาชาติ สำนักงานประเทศไทย



ที่มา : UNDP. 2016.

ที่มา : คู่มือการประเมินความเสี่ยงจากภัยพิบัติ สำนักงานโครงการพัฒนาแห่งสหประชาชาติ สำนักงานประเทศไทย

2. เมื่อผู้ประกอบการ หน่วยงานที่เกี่ยวข้องในย่านการค้าเยาวราช และประชาชนในเขตสัมพันธวงศ์ ได้แสดงความคิดเห็นร่วมกัน จากการรับทราบข้อมูลเชิงสถิติในอดีตที่ผ่านมา จะสามารถวิเคราะห์ความเสี่ยงที่เกิดจากภัยธรรมชาติในพื้นที่ได้

3. จากนั้น ผู้ประกอบการ หน่วยงานที่เกี่ยวข้องในย่านการค้าเยาวราช และประชาชนในเขตสัมพันธวงศ์ ร่วมกันประเมินผลจากความเสี่ยง

4. ผู้ประกอบการ หน่วยงานที่เกี่ยวข้องในย่านการค้าเยาวราช และประชาชนในเขตสัมพันธวงศ์ ดำเนินการเลือกในการจัดการความเสี่ยง ซึ่งเขตสัมพันธวงศ์สามารถประสานกับหน่วยงานต่างๆ ของรัฐในพื้นที่ เพื่อขอความร่วมมือในการบริหารและจัดการความเสี่ยงจากภัยธรรมชาติ

อนึ่ง จากการลงสำรวจพื้นที่ และการประชุมกลุ่มย่อย พบว่านอกจากความเสี่ยงจากภัยธรรมชาติที่ตั้งที่ระบุข้างต้นแล้ว พื้นที่ท่องเที่ยวย่านการค้าเยาวราช ยังพบความเสี่ยงต่อการเดินอันตรายต่อนักท่องเที่ยว อันเนื่องมาจากกรณีที่ผู้ประกอบการได้ตั้งเตาไฟประกอบอาหารใกล้ทางเท้า ซึ่งในวันที่มีนักท่องเที่ยวจำนวนมาก เกิดความแออัดอาจเสี่ยงต่อการสัมผัสผิวดินความร้อนจากเตาไฟ รวมทั้ง มีปัญหาจากการเน่าเสียของเศษอาหาร และไขมันจากท่อน้ำทิ้ง ส่งกลิ่นเหม็น เป็นที่มาของปัญหาความสะอาดและสุขอนามัย ควรมีการขยายผลการนำนวัตกรรมรถเข็นรักษ์โลกเพื่อสตรีทฟู้ด ที่กรุงเทพมหานครและสำนักงานเขตสัมพันธวงศ์ ได้มีความร่วมมือกับศูนย์บริการปรึกษาการออกแบบและวิศวกรรม สวทช. มาดำเนินการ เพื่อยกระดับ

สตรีที่ฟู้ดบริเวณถนนเยาวราช ให้มีความสะอาด ถูกสุขลักษณะและเป็นมิตรต่อสิ่งแวดล้อม ควบคู่ไปกับการจัดระเบียบผู้ค้าหาบเร่แผงลอย ด้วยการค้าขายอาหารริมบาทวิถีให้ถูกสุขลักษณะ ไม่ปล่อยน้ำเสียไม่ส่งกลิ่น เกิดควัน ลดมลพิษ สร้างสิ่งแวดล้อมที่น่าอยู่ต่อไป

จากกรณีศึกษาแนวทางบริหารและจัดการความเสี่ยงในพื้นที่ท่องเที่ยวย่านการค้า (เยาวราช กรุงเทพมหานคร) ดังกล่าวข้างต้น พื้นที่ท่องเที่ยวย่านการค้าแห่งอื่น ๆ สามารถนำหลักการไปปรับใช้ในการจัดทำแนวทางบริหารและจัดการความเสี่ยงในพื้นที่ท่องเที่ยวย่านการค้าแห่งอื่น ๆ ได้

บรรณานุกรม

- กรมการท่องเที่ยว. 2563. คู่มือการปฏิบัติตามมาตรการผ่อนปรนกิจการและกิจกรรมด้านการท่องเที่ยว เพื่อป้องกันการแพร่ระบาดของโรคติดเชื้อไวรัสโคโรนา 2019 (COVID-19) แนวทางปฏิบัติสำหรับ เจ้าของกิจการ/ผู้ให้บริการ/ผู้ใช้บริการ
- กรมป้องกันและบรรเทาสาธารณภัย กระทรวงมหาดไทย. 2556. การลดความเสี่ยงจากสาธารณภัย. โรงพิมพ์ชุมนุมสหกรณ์การเกษตรแห่งประเทศไทย จำกัด. กรุงเทพมหานคร.
- กรมป้องกันและบรรเทาสาธารณภัย กระทรวงมหาดไทย. (2557). การลดความเสี่ยงจากภัยพิบัติสู่การพัฒนาที่ยั่งยืน สืบค้นเมื่อ 5 เมษายน 2564 จาก <https://www.disaster.go.th/>
- กระทรวงการท่องเที่ยวและกีฬา. 2563. กองเศรษฐกิจการท่องเที่ยวและกีฬา สำนักงานปลัดกระทรวงการท่องเที่ยวและกีฬา. #RESTARTTOURISM สถานการณ์การท่องเที่ยวเดือนมิถุนายน พ.ศ. 2563
- การประชุมวิชาการนานาชาติเรื่อง ไทยและประเทศเพื่อนบ้านจะรับมือธรณีพิบัติภัยคลื่นยักษ์ สึนามิ ได้อย่างไร How Thailand and Neighbouring Countries Will Become Ready for Tsunami เมื่อวันที่ 31 มกราคม-1 กุมภาพันธ์ 2548 ณ โรงแรม มิราเคิลแกรนด์กรุงเทพฯ สืบค้นเมื่อ 5 เมษายน 2564 จาก <http://1ab.in/bbfc>
- กองทุนเพื่อส่งเสริมการท่องเที่ยวไทย กระทรวงการท่องเที่ยวและกีฬา. (2562) คู่มือ การบริหารความเสี่ยงและการควบคุมภายใน กองทุนเพื่อส่งเสริมการท่องเที่ยวไทย กระทรวงการท่องเที่ยวและกีฬา สืบค้นเมื่อ 7 เมษายน 2564 จาก <http://1ab.in/bbfh>
- โชคชัย สุทธิธรรมจิต. การบริหารจัดการความเสี่ยงที่จะทำให้เกิดภัยพิบัติ ภาควิชาวิศวกรรมแหล่งน้ำ คณะวิศวกรรมศาสตร์ จุฬาลงกรณ์มหาวิทยาลัย สืบค้นเมื่อ 19 เมษายน 2564 จาก <http://1ab.in/bbeX>
- ทัศนีย์ ปิ่นสวัสดิ์ และ ดวงทอง สิ้นชัย. 2562. การจัดการความเสี่ยงจากภัยพิบัติทางธรรมชาติของจังหวัดชัยนาท. Humanities, Social Sciences and arts. Volume 12 Number 6 November – December 2019. มาตรฐานความปลอดภัยด้านสุขอนามัย Amazing Thailand Safety & Health Administration (SHA)

ศิริภา จิตผ่อง. (2561). สภาพปัญหาความปลอดภัยระหว่างการท่องเที่ยวที่มีผลต่อการใช้บริการการท่องเที่ยวใน กรุงเทพมหานคร ของนักท่องเที่ยวต่างชาติ. (วิทยานิพนธ์บริหารธุรกิจมหาบัณฑิต). มหาวิทยาลัยศิลปากร

ปฏิบัติการของกรมทรัพยากรธรณี ในพื้นที่ประสบธรณีพิบัติภัยคลื่นยักษ์ “สึนามิ” เอกสารประกอบการสัมมนา

ประวัติถนนเยาวราช Chinatown เมืองไทยและวงเวียนโอเดียน (ออนไลน์) สืบค้นเมื่อ 1 พฤษภาคม 2564. จาก <http://1ab.in/bbDG>

ประวัติถนนเยาวราช Chinatown เมืองไทย. (ออนไลน์) สืบค้นเมื่อ 4 พฤษภาคม 2564. จาก <http://www.chinatownyaowarach.com/index.php?lite=article&qid=42017685>

พรเทพ ศิริวนารังสรรค์. 2564. การจัดการความเสี่ยงจากภัยพิบัติโดยอาศัยชุมชนเป็นฐาน. วารสารสมาคมเวชศาสตร์ป้องกันแห่งประเทศไทย. ปีที่ 1 ฉบับที่ 3 กันยายน-ธันวาคม 2554.

เยาวราช ถนนที่ไม่เคยหลับใหล มีแต่ของกินอร่อย ศาจเจ้าวัดเพียบ. (ออนไลน์) สืบค้นเมื่อ 1 พฤษภาคม 2564. จาก <https://www.rwedp.org/yaowarat-walk-food-bangkok/>

มาตรฐานความปลอดภัยด้านสุขอนามัย Amazing Thailand Safety & Health Administration (SHA) ย่านเมืองเก่า่าน (ออนไลน์) สืบค้นเมื่อ 5 เมษายน 2564 จาก <http://1ab.in/bbEo>

ศูนย์พัฒนาวิชาการอาชีวอนามัยและสิ่งแวดล้อม จังหวัดสมุทรปราการ กรมควบคุมโรค. 2019. การวางแผนการดำเนินงานของสถานประกอบการ กรณีการระบาดโรคติดเชื้อไวรัสโคโรนา 2019.

สถาบันบัณฑิตพัฒนบริหารศาสตร์ แผนยุทธศาสตร์การสร้างเชื่อมั่นด้านความปลอดภัยในชีวิตและทรัพย์สิน ของนักท่องเที่ยวต่างชาติ. สืบค้นเมื่อ 16 เมษายน 2564 จาก <http://1ab.in/Q5Q>

สรวิศ วิฑูรท์ศน์. หทัยภัทร ชี้อิณู. 2559. คู่มือการประเมินความเสี่ยงจากภัยพิบัติ. สำนักงานโครงการพัฒนาแห่งสหประชาชาติ สำนักงานประเทศไทย.

สำนักงานกองทุนสนับสนุนการสร้างเสริมสุขภาพ (สสส.) 2564. คู่มือวัคซีนสู้โควิด ฉบับประชาชน

สำนักวิชาการ สำนักงานเลขาธิการสภาผู้แทนราษฎร. (2562). สืบค้นเมื่อ 8 เมษายน 2564 <http://1ab.in/bbfS>

เสาวลักษณ์ โกลลภิตติอัมพร, อีรภัทร์ ลอยวิรัตน์, ปรียานุช วัฒนกุล และอาภาภรณ์ จวนสง. (2563). แนวทางการบริหารจัดการภัยพิบัติ: จากภาครัฐสู่ชุมชน. วารสารสันติศึกษาปริทัศน์ มจร. ปีที่ 8 ฉบับที่ 1 (มกราคม – กุมภาพันธ์ 2563)

องค์การบริหารการพัฒนาพื้นที่พิเศษเพื่อการท่องเที่ยวอย่างยั่งยืน (องค์การมหาชน). (2561). มาตรฐานการจัดการการท่องเที่ยวอย่างยั่งยืน Sustainable Tourism Management Standard. สืบค้นเมื่อ 7 เมษายน 2564 จาก <http://1ab.in/bbfp>

Doone Robertson, Ian Kean, Stewart Moore. Introduction to Risk Management in Tourism Participant's Workbook. สืบค้นเมื่อ 5 เมษายน 2564 จาก <file:///C:/Users/Admin/Downloads/Introduction%20Participants%20Workbook.pdf>

MY COVID DIATY เมื่อสถาปนิกติดโควิด Verision 2 ตอนมนุษย์แม่ใน Hospitel สืบค้นเมื่อ 7 เมษายน 2564 จาก <https://pubhtml5.com/vxam/pufe/basic>

ภาคผนวก แบบสอบถาม

แบบประเมินความเสี่ยงพื้นที่ท่องเที่ยวปลอดภัยสำหรับนักท่องเที่ยว (Safety Zone)

แบบประเมินฉบับนี้ จัดทำเพื่อสอบถามความเสี่ยงที่อาจเกิดขึ้นและมีผลต่อความปลอดภัยของนักท่องเที่ยว เพื่อนำข้อมูลที่ได้ไปจัดทำแนวทางการบริหารและการจัดการความเสี่ยงในพื้นที่ท่องเที่ยวย่านการค้าเยาวราช กรุงเทพฯ ต่อไป

ตอนที่ 1 ข้อมูลทั่วไปของผู้ตอบแบบสอบถาม

1. เพศ 1. ชาย 2. หญิง 2. อายุ..... ปี
3. ระดับการศึกษาที่จบสูงสุด
 - 1. ประถมศึกษาหรือต่ำกว่า 2. มัธยมศึกษาตอนต้น 3. มัธยมศึกษาตอนปลาย/ปวช. 4. อนุปริญญา/ปวส.
 - 5.ปริญญาตรี 6.ปริญญาโท 7.ปริญญาเอก 8. ไม่ได้เรียนหนังสือ
4. อาชีพประจำ
 - 1. ข้าราชการ/รัฐวิสาหกิจ 2. ลูกจ้าง/พนักงานบริษัท 3. ค้าขาย/ธุรกิจส่วนตัว 4. นักเรียน/นักศึกษา
 - 5. แม่บ้าน/พ่อบ้าน/เกษียณ 6. รับจ้างทั่วไป 7. เกษตรกร 8. อื่น ๆ.....
5. รายได้ส่วนตัวต่อเดือน
 - 1. รายได้ ไม่เกิน 10,000 บาท 2. รายได้ 10,001-15,000 บาท 3. รายได้ 15,001-30,000 บาท
 - 4. รายได้ 30,001 – 50,000 บาท 5. รายได้ 50,001 บาทขึ้นไป
6. สถานภาพของผู้ตอบแบบสอบถาม เป็นกลุ่มเป้าหมายในกลุ่มของพื้นที่เยาวราช
 - 1. กลุ่มร้านอาหารและเครื่องดื่ม 2. กลุ่มแผงลอยจำหน่ายอาหารและเครื่องดื่ม 3. กลุ่มร้านทอง
 - 4. นักท่องเที่ยว 5. อื่น ๆ ระบุ.....

ตอนที่ 2 ข้อมูลเกี่ยวกับการวิเคราะห์ระดับของปัจจัยความเสี่ยงที่อาจเกิดขึ้น และมีผลต่อความปลอดภัยของนักท่องเที่ยว

โปรดแสดงเครื่องหมาย ✓ ตามความเห็นต่อโอกาสที่จะเกิด / เจอ ความเสี่ยงด้านต่าง ๆ ของการท่องเที่ยวในพื้นที่ (Risk Likelihood) และเครื่องหมาย ✓ ตามความเห็นต่อระดับความรุนแรงของผลกระทบของความเสี่ยงต่อการท่องเที่ยวและนักท่องเที่ยว (Risk Impact)

โอกาสที่จะเกิด / เจอ (Risk Likelihood)					ปัจจัยความเสี่ยง	ระดับความรุนแรงของผลกระทบ ทางลบความเสี่ยง (Risk Impact)				
← มาก						← มาก		น้อย →		
5	4	3	2	1		5	4	3	2	1
					ด้านความปลอดภัย					
					1) การแพร่ระบาดของเชื้อ โควิด-19 ในพื้นที่					
					2) ภัยจากโรคระบาดในพื้นที่					
					3) ภัยจากที่คนในพื้นที่ทำให้เกิด					
					4) ไม่มีการแจ้งเตือนเมื่อเกิดเหตุ					
					5) ความยาก ในการเข้าถึงสถานพยาบาลที่ดี					
					6) ขาดระบบและคนในการควบคุมดูแลป้องกันอันตรายในพื้นที่					
					7) ขาดกล้องวงจรปิดตามจุดเสี่ยง					
					8) อาหารเป็นพิษ ขาดสุขอนามัย					
					9) ขาดเจ้าหน้าที่หรืออาสาสมัคร ดูแลความปลอดภัยในพื้นที่					
					10) ขาดกล้องวงจรปิดตามจุดเสี่ยง					
					11) เจ้าหน้าที่หรืออาสาสมัครไม่สามารถให้ความช่วยเหลือได้ทันทีเมื่อเกิดเหตุ					

โอกาสที่จะเกิด / เจอ (Risk Likelihood)					ปัจจัยความเสี่ยง	ระดับความรุนแรงของผลกระทบ ทางลบความเสี่ยง (Risk Impact)				
← มาก → น้อย						← มาก → น้อย				
5	4	3	2	1		5	4	3	2	1
					12) ขาดแผนการกำหนดวิธีการ แนวทางการป้องกันเหตุที่อาจเกิดในพื้นที่ทั้งที่ เกิดจากภัยธรรมชาติและภัยที่เกิดจากมนุษย์					
					13) ขาดการฝึกอบรม พัฒนาทักษะ และการฝึกซ้อมรับมือเหตุที่อาจเกิดขึ้น					
					14) ขาดการบังคับใช้กฎหมายเพื่อป้องกันอันตรายหรือการประกอบกิจการที่ผิด กฎหมายอันมีสาเหตุมาจากการท่องเที่ยว					
					15) ไม่มีวิธีการปฏิบัติในการเผชิญเหตุที่อาจเกิดขึ้นทั้งจากภัยจากธรรมชาติ และภัยที่เกิดจากมนุษย์					
					16) ไม่มีช่องทางสำหรับการแจ้งเหตุที่เกิดจากภัยธรรมชาติและภัยที่เกิดจากมนุษย์					
					17) มีการกำหนดสถานที่ปลอดภัยในพื้นที่ (จุดรวมพล) กรณีเกิดเหตุฉุกเฉิน					
					18) ความไม่ปลอดภัยเรื่องการคุกคามทางเพศ					
					19) ความไม่ปลอดภัยต่อทรัพย์สิน					
					20) ความไม่ปลอดภัยเรื่องการทำร้ายร่างกาย					
					ด้านสุขอนามัย					
					21) การขาดความร่วมมือในการสวมหน้ากากอนามัยป้องกันแพร่ระบาดโรค					
					22) ขาดเจลแอลกอฮอล์สำหรับทำความสะอาดมือในร้านอาหาร / แผงลอย					
					23) ไม่มีการแยกเศษอาหารออกจากภาชนะ ก่อนทำความสะอาด					
					24) ขาดการปฏิบัติตามข้อกำหนดเกี่ยวกับร้านอาหาร (กรมอนามัย)					
					25) ขาดข้อปฏิบัติตามมาตรฐานความปลอดภัยของอาหาร					
					26) มีการใช้โฟม ถุงพลาสติก					
					27) ง่ายต่อการสัมผัสสิ่งของ คนหรือวัตถุ แหล่งแพร่ระบาดของเชื้อโรค					
					28) ห้องน้ำที่ไม่สะอาด มีกลิ่นเหม็น และมีน้ำขัง					
					29) ไม่มีการแยกเศษอาหาร ไม่มีตัวดักไขมัน / บ่อดักไขมัน					
					30) ใช้สารปรุงแต่งอาหารและเครื่องปรุงรส ไม่มีเครื่องหมาย อย.					
					31) ใช้วัตถุดิบ เนื้อสัตว์ ผัก สดใหม่ทุกวัน					
					32) ไม่มีการปกปิดอาหาร เครื่องปรุงอาหาร ภาชนะใส่อาหาร เพื่อป้องกันฝุ่น ละออง แมลงวัน สัตว์ และสิ่งที่เป็นพาหะนำโรค					
					33) สถานที่เตรียมอาหาร/รับประทานไม่สะอาด					
					34) คนทำอาหารไม่มีการล้างมือก่อนทำอาหารทุกครั้ง และใช้อุปกรณ์หยิบจับ					
					35) คนทำอาหารไม่มีการป้องกันการแพร่ระบาดของเชื้อโรค					
					36) คนทำอาหารสูบบุหรี่ ขบเคี้ยว รับประทานอาหารในขณะที่ทำอาหาร					
					37) ไม่มีการใช้อุปกรณ์ในการหยิบจับ หรือสวมถุงมือสำหรับหยิบจับอาหาร					
					38) คนทำอาหารไม่สวมเสื้อมันเปื้อน และสวมหมวกหรือเนคคลุมผม					

โอกาสที่จะเกิด / เจอ (Risk Likelihood)					ปัจจัยความเสี่ยง	ระดับความรุนแรงของผลกระทบ ทางลบความเสี่ยง (Risk Impact)				
มาก ←		→ น้อย				มาก ←		→ น้อย		
5	4	3	2	1		5	4	3	2	1
					39) มีการ تهที่มูลฝอยลงในท่อ หรือทางระบายน้ำสาธารณะ					
					40) ทำความสะอาดห้องสุขา และสุขภัณฑ์ด้วยน้ำยาทำความสะอาดและน้ำยาฆ่าเชื้ออย่างสม่ำเสมอ					
					41) ผู้ประกอบกิจการไม่ผ่านการอบรมหลักสูตรการสุขาภิบาลอาหาร					
					42) ขาดการบังคับใช้มาตรการเกี่ยวกับการจัดการขยะมูลฝอย น้ำเสีย และสิ่งปฏิกูล					
ด้านความเป็นธรรม										
					43) มีการคดโกงราคา สินค้าและบริการ ในพื้นที่					
					44) ไม่มีการติดป้ายราคาสินค้า และราคาค่าบริการที่ชัดเจน					
					45) มีการคดโกงตาชั่ง					
					46) มีสินค้าที่ละเมิดลิขสิทธิ์					
					47) มีการใช้แรงงานที่ผิดกฎหมาย					
ด้านการให้บริการ										
					48) ไม่มีการจัดการสิ่งอำนวยความสะดวกที่จำเป็น สำหรับเด็ก ผู้สูงอายุ และคนพิการ เช่น ห้องน้ำ ทางลาด เป็นต้น					
					49) ผู้ประกอบการไม่สามารถให้ข้อมูลและคำแนะนำเมนูอาหารได้อย่างถูกต้อง					
					50) ผู้ประกอบการไม่ยินดีต้อนรับ ไม่เต็มใจให้บริการ					
					51) ผู้ประกอบการไม่มีการให้บริการตามลำดับ ก่อน - หลัง					
					52) ไม่มีช่องทางบริการการชำระเงินผ่านระบบออนไลน์					
ด้านการบริหารจัดการ										
					53) ไม่มีการประชาสัมพันธ์ หรือช่องทางให้ความรู้ในการป้องกันและการลดความเสี่ยงการแพร่กระจายเชื้อไวรัส COVID-19					
					54) ไม่มีแผนเตรียมความพร้อมในการป้องกันตามจุดอาชญากรรมได้ง่าย					
					55) ขาดระบบบริหารจัดการพื้นที่ท่องเที่ยวที่ดี					
					56) ขาดแผนป้องกันอัคคีภัยในพื้นที่					
					57) ไม่มีแผนเตรียมในการรับมือกับสถานการณ์ฉุกเฉิน (จุดที่เกิดอุบัติเหตุ)					
					58) ไม่มีมาตรการกระตุ้นสร้างจิตสำนึกและส่งเสริมเกี่ยวกับด้านความปลอดภัยด้านสาธารณสุข การดูแลความสะอาดในพื้นที่					
					59) ไม่มีมาตรการในการป้องกันสัตว์ แมลงนำโรค และสัตว์เสี่ยง ในบริเวณที่ใช้ทำอาหาร หรือปรุงอาหาร และจำหน่ายอาหาร					
					60) ขาดการวางแผนเตรียมพร้อมรับการท่องเที่ยว					
					61) ขาดการติดตามประเมินผล					

